

AVV

DE TINNEGIETERS VAN TIEL

door Sloerd de Vries, foto's Jaap Pieper

Een historisch ambacht dat hier en daar nog in ere wordt gehouden

Tin heeft een lange roemruchte historie. Het gebruik van deze grondstof voor het maken van sieraden en andere voorwerpen dateert al van vèr voor de jaartelling. Er zijn tinnen juwelen gevonden in Noord-Perzische graven uit de periode van 2000 tot 1500 jaar voor Chr. In de loop van de 12e en 13e eeuw is de ambachtelijke vervaardiging van tinnen vaatwerk ontstaan en deze tak van nijverheid is in de daarop volgende eeuwen steeds in betekenis toegenomen. Door de

concurrentie van het goedkopere aardewerk komt het ambacht tijdens de 18e en 19e eeuw in verval en sindsdien is de naam tinnegieter—behalve als betiteling van de politieke beunhaas—vrijwel in het vergeetboek geraakt. Er is in onze tijd dan ook praktisch geen emplot meer voor deze ambachtsslieden. Maar ze zijn er nog wel, al worden ze heel zeldzaam, de èchte tinnegieters.

U kunt ze b.v. ontmoeten in het

stoere gebouw van N.V. Meta-
wa, tegenover het station van
Tiel. Hier wordt de Meeuws-
collectie gemaakt, waarmee in
de loop van ruim tweehonderd
jaar een internationale reputa-
tie is opgebouwd. De collectie
bestaat uit kandelaars, maatbe-

Enkele voorbeelden van de uitge-
breide tin-collectie, waaronder
een handbeschilderde kraan-
tjeskan.

treft. De donkere patine ont-
staat door oxydatie die het tin
in de loop der jaren het beken-



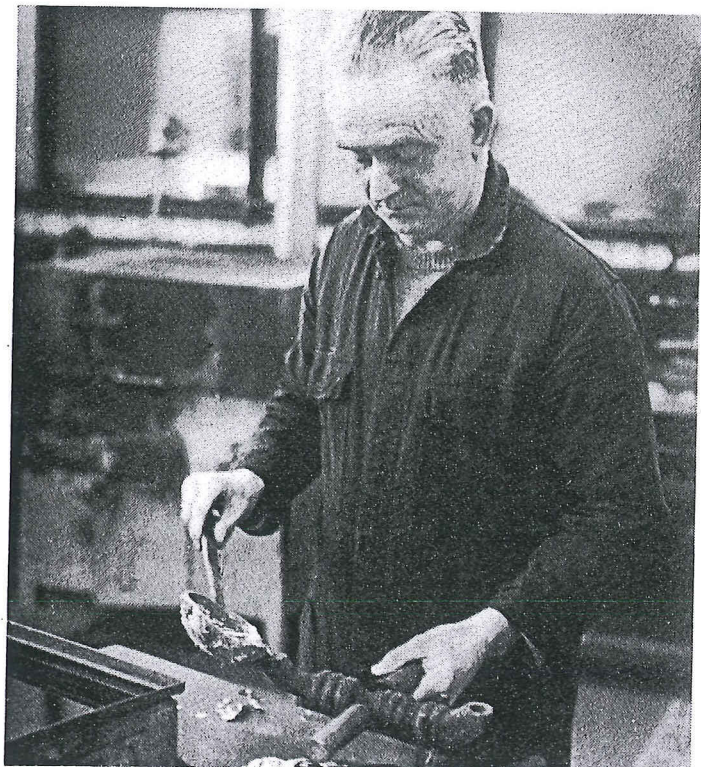
*Drs. A. Dorrepaal in de toonzaal
van zijn bedrijf.*

kers, schenkkannen, serviezen, chocoladeketels, koffiekannen en serviezen die voor circa 40% in het eigen land en voor circa 60% in het buitenland worden verkocht. Bij het bekijken van de collectie in de toonzaal van het bedrijf blijkt dat de voorstelling die de meeste mensen zich van tin maken, op een misvatting berust. Tin is niet mat en donker van aanzien, zoals die antieke tinnen borden die men wel in musea of in antiquariaten aan-

Tinnegieter H. Gentenaar bij de beoefening van zijn ambacht, waarvan hij overal in het land demonstraties heeft gegeven.

de lood-kleurige uiterlijk geeft.

Bij het horen van het woord lood verschiet Drs. A. Dorrepaal, directeur van het bedrijf, waar de Meeuws-collectie wordt vervaardigd, van kleur. 'Opgepast!', zegt hij waarschuwend. 'Het tin, waarmee hier wordt gewerkt, is absoluut loodvrij. Lood werd vaak toegevoegd, omdat het zeker zesmaal zo goedkoop is als tin. Maar hier verwerken wij uitsluitend puur tin, waaraan geen milligram lood wordt toegevoegd. Elk voorwerp dat wij



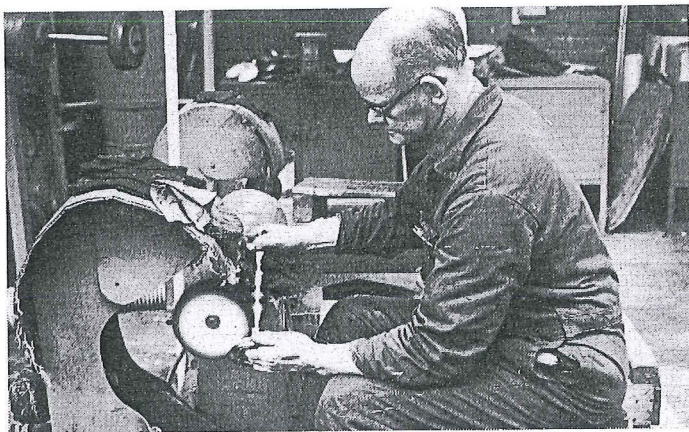
*"Gussen de rails", maandblad voor de NS
28^e jrg nr 7, juli 1979*

maken, bestaat voor 94% uit zuiver tin en voor 6% uit andere stoffen die het materiaal stevigheid en buigkracht geven. Wanneer wij voorwerpen maken met het gepatineerde uiterlijk, dan versnellen wij het oxydatie-proces enigszins. Maar vaak ook worden onze tinnen siervoorwerpen gepolijst tot ze een zilverschijn aanzien hebben. En soms, zoals de Groningse kraantjeskanen die zeer in trek zijn, worden ze beschilderd met landelijke taferelen. Voor de uitvoering van dit schilderwerk ma-

f 50,— tot f 150,—. Men moet hierbij bedenken dat het maken van tinnen voorwerpen, ondanks het gebruik van enkele nieuwe technische hulpmiddelen, toch voornamelijk handwerk is gebleven.'

Bekwaam vakwerk

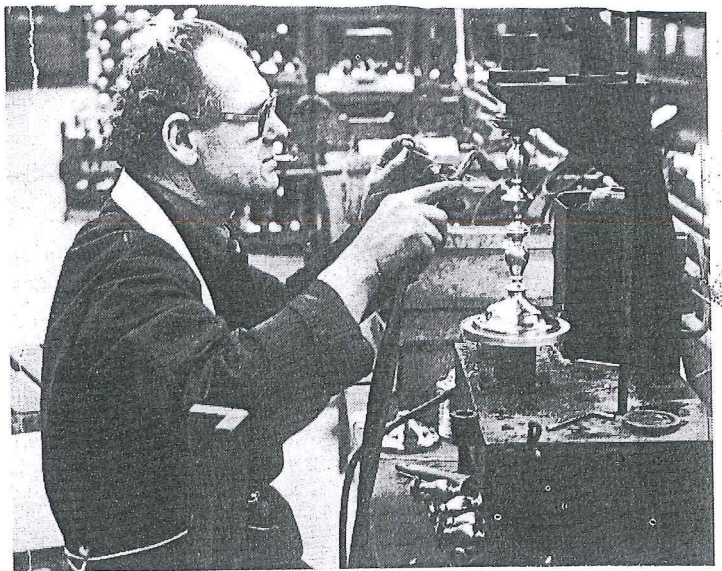
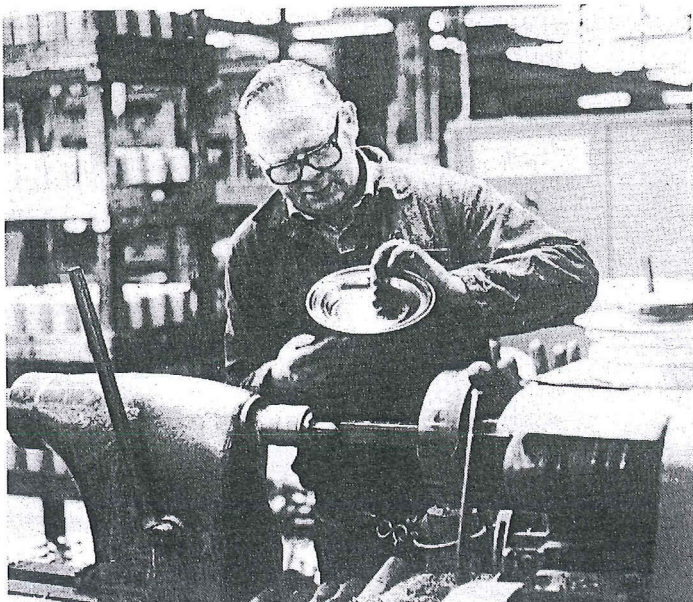
Om ons van dit laatste te overtuigen, nodigt de heer Dorrepaal ons uit om het proces van het totstandkomen van een tinnen kandelaar van begin tot eind te volgen. We gaan het eerst naar tinnegieter H. Gentenaar die het ambacht al 47



De kandelaar wordt glanzend gepolijst, links of mat gepatineerd, rechts.

ken we gebruik van de diensten van artistiek begaafde mensen buiten het bedrijf. Aan zulke medewerkers hebben wij altijd behoefte. Om een globale indicatie te geven van de prijzen van onze tinnen siervoorwerpen, kan ik zeggen dat een handbeschilderde koffiekkan ongeveer f 500,— kost, een chocoladeketel ongeveer f 600,— en dat de kandelaars in prijs variëren van circa

jaar beoefend en indertijd begonnen is met een loon van drie gulden per week. Hij beschikt over de mallen—die vroeger voorzien werden van de initialen van de tinnegieter—van de verschillende onderdelen van de kandelaar. Uit de naast hem staande smeltkroes lepelt hij het gesmolten tin en giet het door de kleine openingen van de mal die de contravorm heeft van de kolom van de kandelaar. Op dezelfde wijze maakt hij de andere onderdelen van het siervoorwerp die door een collega met tin aan



Het solderen van de onderdelen, waaruit een kandelaar is samengesteld.



wrijvingswarmte niet gaat 'lopen', d.w.z. dat het weer gaat smelten.' Als hij na enige tijd zijn glanzend werkresultaat laat zien, is het moeilijk aan te nemen dat het bij hem ooit zo vèr komt.

Intussen heeft het hoofd van de 'kratserij' G. A. J. de Bie zijn exemplaar in bad gedaan en keurt de matte patine die de kandelaar heeft gekregen. Na deze bewerking is de kandelaar—hooggepolijst of mat—gereed om naar de verkoopadressen in ons land, of naar die in New York, Tokyo, Singapore, Hong Kong en in andere plaatsen van de wereld verzonden te worden.

Nieuwe hulpmiddelen

In de loop der tijden zijn er natuurlijk wel enige veranderingen in het ambachtelijk gebeuren gekomen. Het tinnegieten zelf is weliswaar nog vrijwel hetzelfde als eeuwen geleden, maar het polijsten dat vroeger met de hand geschiedde, gebeurt nu machinaal. En de oude gietstoel die uit 1737 dateert en als een relikwie in het bedrijf wordt bewaard, is vervangen door de forceerbank, waarin tinnen platen tot borden worden gevormd. Niettemin worden daar in Tiel prachtige stalen van ambachtelijk vakmanschap getoond. Indien men in groepsverband het hele werkproces eens van nabij zou willen volgen, dan kan men een afspraak maken voor een rondleiding met toelichting bij N.V. Metawa, Spoorstraat 5 te Tiel, telefoon 03440-15254.

elkaar gesoldeerd worden. Hierna zijn er twee mogelijkheden tot verdere afwerking: de kandelaar wordt, of hooggepolijst, of 'gekratst', zoals de vakterm luidt. Dit laatste betekent dat het voorwerp in een chemisch bad wordt gedompeld, waardoor het een zekere patine krijgt die in de loop van de tijd nog dieper wordt. Het polijsten is een werk dat veel aandacht en ervaring eist. Vakman H. Willemsen die dit werk al 45 jaar doet, zegt: 'Je moet altijd oppassen dat het tin door de

De oude gietstoel anno 1737, waarin vroeger tinnen borden werden gegoten, is vervangen door de forceerbank, links.

