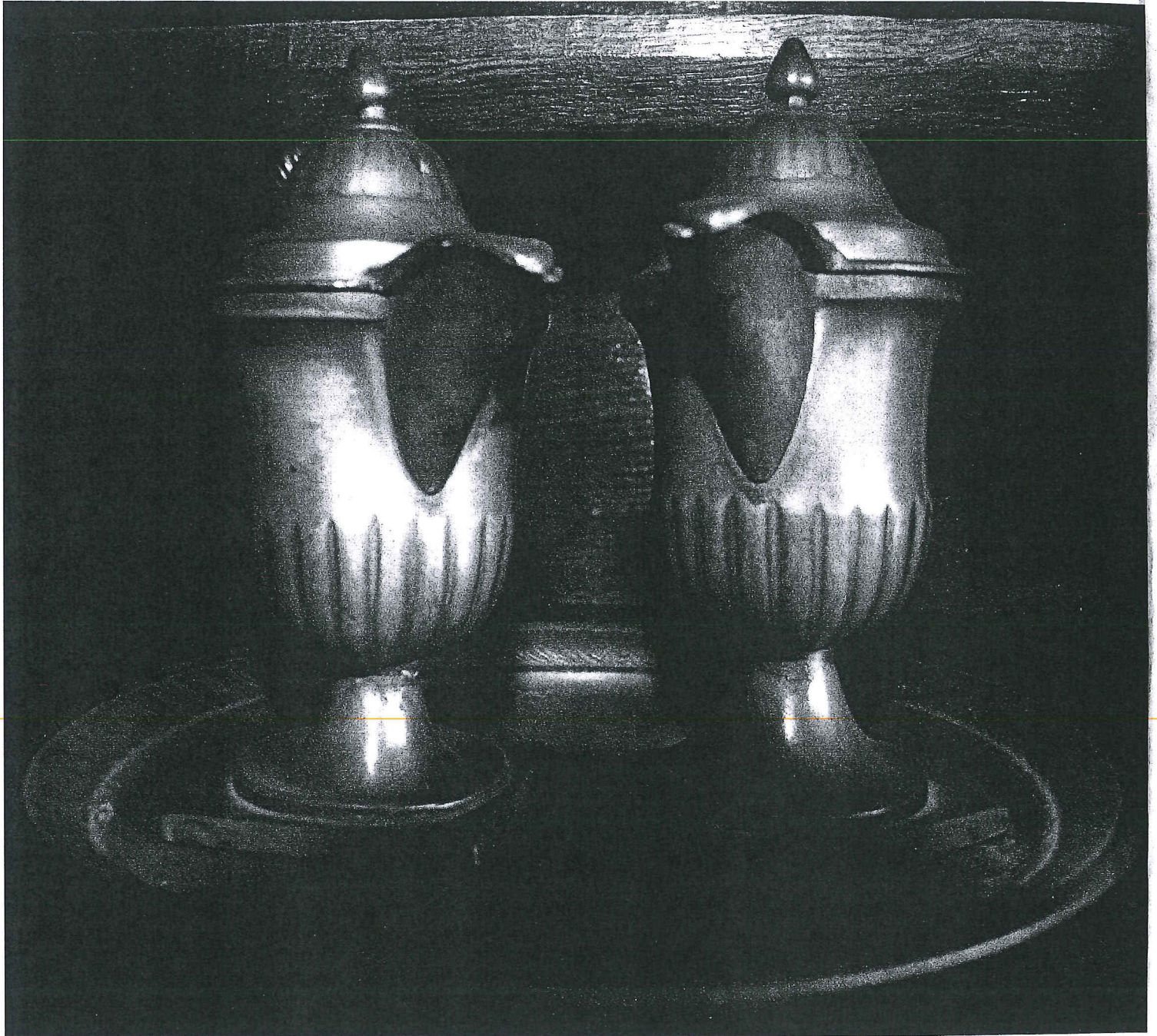


AVP

ANTIIEK TIN: GOEDE INVESTERING?

NOSTALGIE TEN TOP VOOR INTIMI



Na een opleving van de prijzen die op de grote kunst- en antiekveilingen voor antiek tin geboden werden in de 70er jaren, zakte de tinprijzen rond 1985 tot een enorm dieptepunt. Nog steeds is er weinig belangstelling voor antiek tin. Verzamelaars en eigenaars van antiek tin doen er dan ook goed aan het antieke tin te bewaren, goed te onderhouden en te wachten tot de prijzen weer gaan stijgen. Of dat nog gaat gebeuren betwijfelt de veilingmeester van veilinghuis 'Het Notarishuis' te Arnhem. Tin van rond 1900 brengt niet veel op, maar een gave 17e of 18e eeuwse tinnen kan brengen wel degelijk veel op. "Men verwacht dat de vraag naar het latere, maar wel antieke tin, terugkomt maar dat is nog helemaal niet zeker."

Verzamelen- en Antiek magazine Unieken jg 3 nr 8, aug. 2008

V
g
k
n

D
A
a:
r
e:
g
D
h
z
u
g
D
v:
a:
w
R
d
le



Voor wie antiek tin wil gaan verzamelen is het in ieder geval nú de tijd om er voordelig aan te komen. Wellicht komt de tinrevival toch en blijkt de nieuwe hobby ook nog eens een goede belegging te zijn.

Duizenden jaren voor Christus werd er al tin gedolven. Aanvankelijk werd er niet veel mee gedaan omdat materiaal te week was. Pas toen men ontdekte dat tin vermengd met koper brons wordt, kwam de belangstelling op gang en werden er bronzen – dat zijn de beste – wapens van gemaakt. Zo ontstond het bronzen tijdperk.

De Romeinen waren de eersten die rond 2000 AD tinnen huishoudelijke voorwerpen gingen gebruiken: lepels, vazen, kannen, borden... Niet dat dit metaal er nou zo mooi uitzag maar het was goedkoop, niet schadelijk voor de gezondheid en sterk.

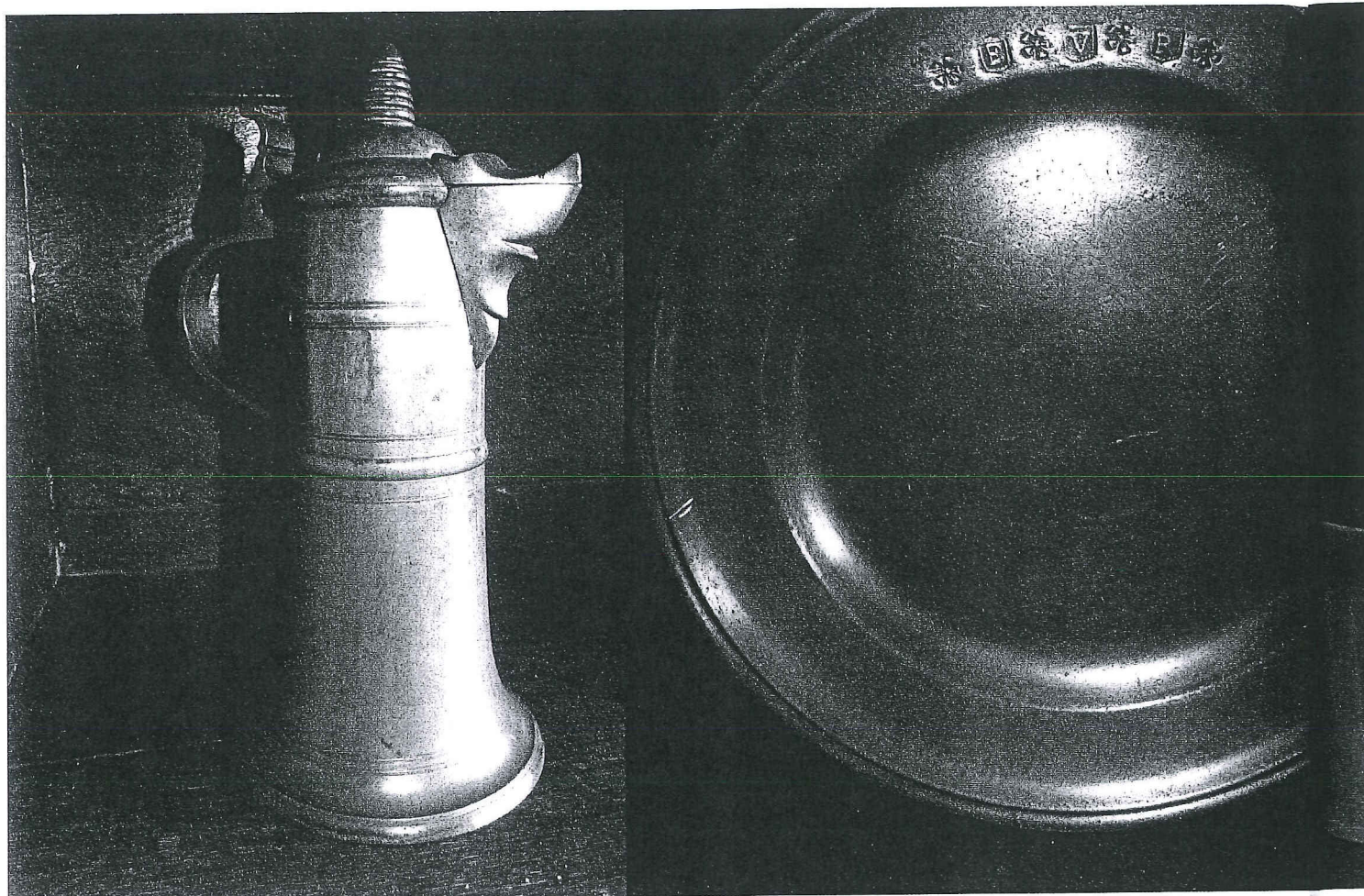
De voorwerpen werden niet gemaakt van zuiver tin maar van een legering, dat wil zeggen dat er een ander metaal aan toe werd gevoegd. Vermengd met een beetje lood werd het harder en sterker, goed voor dagelijks gebruik. Rond 850 gaat ook de kerk tin gebruiken. Omdat men in de arme gebieden het vereiste goud en zilver voor bokaalen en bekers niet kon betalen, mocht volstaan worden

met tin. Ook werden insignes die de pelgrims kregen nadat ze hun pelgrimstocht daadwerkelijk gemaakt hadden, van tin gemaakt. Eigenlijk heeft de kerk ervoor gezorgd dat het gebruik van tin zich ging verspreiden.

Langzaam aan wordt tin steeds vaker gebruikt voor het vervaardigen van borden in allerlei maten, kannen met klapdeksels en lepels van tin gemaakt.

In de bloeitijd van tin, de 17e eeuw, werden er steeds meer tingieterijen geopend. Niet langer alleen de notabelen, maar iedereen at van tinnen borden met tinnen bestek en dronk uit tinnen bekers die gevuld werden door tinnen kannen. Tin was erg geliefd als eet- en drinkgerei omdat het geen enkele bijmaak gaf. En het was voordelig want kapotte tinnen voorwerpen werden op grote schaal omgesmolten tot nieuwe voorwerpen. Ook werden er steeds meer luxe tinnen voorwerpen gegoten: brandewijnkommen, peperstrooiers, zoutkommetjes, inktstellen, nappen, ondersteken, kandelaars, tabakspotten, speelgoed en maatbekers bij en uit de 19e eeuw dateren de kale, gelakte en/of beschilderde kraantjeskannen.

De voorwerpen werden niet gemaakt van zuiver tin maar



van een legering, dat wil zeggen dat er een ander metaal aan toe werd gevoegd. Vermengd met een beetje lood werd het harder en sterker, goed voor dagelijks gebruik. Eind 18e eeuw is het gedaan met de glorie-dagen voor tin, nieuwe materialen worden ontdekt en op grote schaal gebruikt. Rond 1900 is er nog een korte bloeiperiode in Duitsland van tinnen kunstproducten maar, wanneer rond 1950 ook de tinnen maatbepalers niet meer nodig zijn omdat flessen en blikken hun zijn intrede doet, lijdt de belangstelling voor tinnen voorwerpen een schrijnend bestaan.

Nog steeds wordt tin gegoten, maar het beroep van tinguier dreigt uitgestorven te geraken.

Omdat tin een laag smeltpunt heeft, 232 graden Celsius, werden de voorwerpen gegoten. De gietvormen waren van brons en heel kostbaar. Ze werden dan ook generaties lang gebruikt; altijd weer hetzelfde kannetje, hetzelfde bord. Reden waarom er zoveel traditionele modellen van tinnen voorwerpen bestaan.

Tin, vermengd met lood wordt fijntin genoemd, komt er veel lood aan te pas dat spreek je van keurtin. Omdat lood goedkoper was dan tin werd er nogal mee gesjoemeld en meer lood toegevoegd dan vermeld.

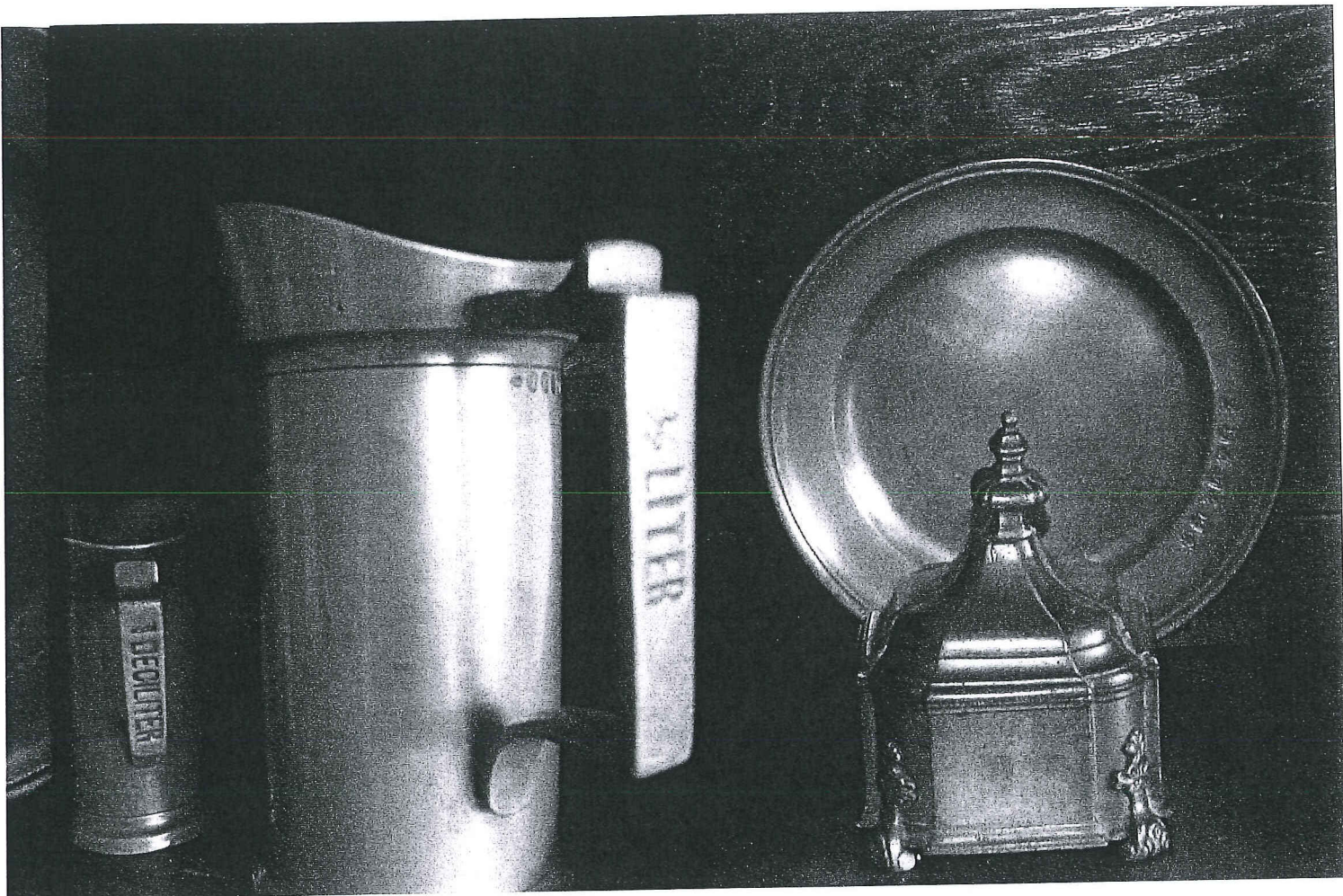
Om te garanderen dat het voorwerp gemaakt was van fijntin werd in de middeleeuwen door de tingueters het tingehalte aangegeven in de vorm van stempels: fijntin uit de 17e eeuw kreeg een kleine roos, uit de 18e eeuw een grotere roos. Later werd de roos vervangen door een

hamer en tin waarin helemaal geen lood maar koper in verwerkt is kreeg het stempel van een engeltje. Dit tin werd 'Engels' tin genoemd, dat wil zeggen: op de Engelse manier gelegeerd en dat garandeerde het beste tin. Helemaal later juist op slecht nagemaakt tin een engeltje afgebeeld en ook later, zelfs nu wordt nog steeds dit stempel gebruikt. Het is dus erg moeilijk om aan de hand van de stempels de oudheid van de voorwerpen te achterhalen.

Stempels kunnen veel informatie geven maar moeten altijd beoordeeld worden in samenhang met andere kenmerken van het tinstuk.

Wel staan bij een origineel stempel letters, in de meeste gevallen zijn dit de initialen van de gieter. Letters bij een merkteken op slecht tin of neptin ontbreken vaak. Maar ook bij echt tin met een goed stempel komt het voor dat bijvoorbeeld de leeftijd of de gieter niet die zijn die men denkt. Dit kan bewuste misleiding zijn, een oud stempel wordt misbruikt om een tinstuk ouder en daardoor duurder te maken, maar kan ook toeval zijn. Er zijn meer tinnegieters waarvan de merktekens niet meer bekend zijn dan wel. Het komt vaker voor dat twee of meer soortgelijke stempels met dezelfde initialen toebehoren aan verschillende tinnegieters. Ook wanneer het stempel dezelfde stijl vertoont, is het mogelijk dat er een kan tijdsverschil bestaan, want veel stempels bleven jaren achtereen, soms wel 40 jaar, hetzelfde.

Bovendien werd het bedrijf, na overlijden van de eigenaar, meestal voortgezet door vrouw en medewerkers die hetzelfde stempel gebruikten.



De datum van vervaardiging werd wel bijgehouden op 'gildeplaten' maar die zijn allemaal verdwenen. De initialen van de maker werden dikwijls op de voorwerpen vermeld maar ook hiermee is de periode niet terug te vinden. Het wapen van de stad waar het vervaardigd werd ook veelvuldig ingegraveerd maar dat zegt eveneens niets over de oudheid. De stijl van de voorwerpen geeft ook al geen houvast, want zoals al vermeld: de mallen werden generaties lang gebruikt.

Patina

Voor een leek is het dus moeilijk echt antiek tin van nieuw te onderscheiden. Het beste kun je de oudheid nog aflezen aan de patin, ofwel patina, een glanzende verweringslaag dat tin in de loop der tijden krijgt en diepgrijs gekleurd is met af en toe een goudachtige gloed. Deze patina wordt echter ook wel eens kunstmatig opgebracht maar dat is te herkennen omdat het niet zo intens diepgrijs van kleur is en niet een dergelijk intense glans heeft. Bovendien is het te verwijderen met citroenzuur.

Tinpest

Wanneer tin beschadigingen oploopt door vallen of stoten kan het de ziekte tinpest oplopen. Ook hevige koude kan leiden tot tinpest. Het verloop van tinpest is kwijnend: er verschijnen eerst bobbel, de zogeheten 'puisten' die in een later stadium verpulveren en een gat veroorzaken. Hoewel het aantal tingieterijen/fabriekjes sterk is afgenomen, is er nog steeds veel belangstelling voor tin. Eén

van de nog weinige tingieterijen van Nederland 't Oude Ambacht Tin' in Alphen aan de Maas ontvangt jaarlijks zo'n 50.000 belangstellenden voor een rondleiding. In de bijbehorende winkel vinden de ruim 700 tinnen artikelen gretig aftrek. Het bedrijf wordt geleid door mevrouw Corry van Zon en haar neef Martijn die de tinnen voorwerpen giet of forceert. „Forceren wil zeggen dat de voorwerpen uit een platte plaat vervaardigd worden. De plaat bestaat uit een combinatie van tin antimoon en koper. Lood wordt niet meer gebruikt in tin, dat is tegenwoordig verboden. Logisch, veel van de artikelen worden gebruikt om van en uit te eten en drinken.

Onderhoud

„Wij weten alles van tin, want we gieten het zelf, al jaren.” Tips van de Van Zonnen: „Gepatineerd, antiek, tin kun je het beste alleen af en toe opwrijven met een beetje was. Het allernieuwste tin, een legering van tin met antimoon en koper, heeft een zilverkleur.

Wie de voorkeur geeft aan glanzend blank tin, kan de patinlaag van de antieke voorwerpen door specialisten laten verwijderen of zelf aan de slag gaan: eerst het tin warm maken met een sopje van soda, dan lost het rook en vet op. Daarna afspoelen in warm water en het voorwerp drogen. Hierna het tin weer inwrijven met witte-was of bijen-was (zuurvrije-was), daarna oppoetsen met een zachte doek en het tin krijgt zijn oorspronkelijke kleur weer terug!”