

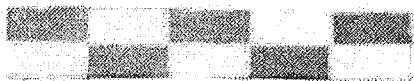
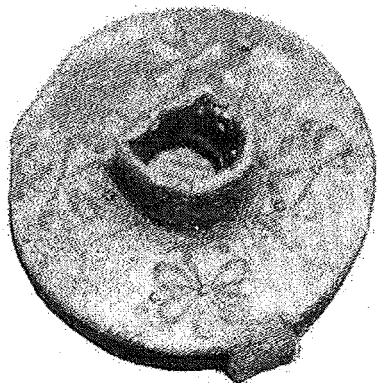
AUG

DRIE LAAT MIDDELEEUWSE KANDELAARS

Door: Y.Calleeuw & H.Hasselt

Damme ligt op zo'n 5 kilometer afstand van Brugge in West-Vlaanderen, België en fungeerde vanaf ca.1200 als voorhaven van laatstgenoemde stad.

De verbinding over water liep vanaf zee door een natuurlijke vaargeul tot Damme en ging vandaar door een klein kanaaltje door naar Brugge. Deze natuurlijke geul werd (en de resten daarvan worden nog steeds) 'Het Zwin' genoemd. Het kanaaltje was echter niet geschikt voor logge zeeschepen, zodat men vaak alles te Damme overlaadde. Aan het begin van de 16e eeuw was 'Het Zwin' echter al zo verzand dat men een nieuw kanaal groef met een rechtstreekse verbinding naar Brugge. Damme moest het nu stellen zonder de overslag van de verscheepte goederen. Hiermee kwam ten einde aan een bloeiende periode van zo'n 350 jaar.



afb.3.

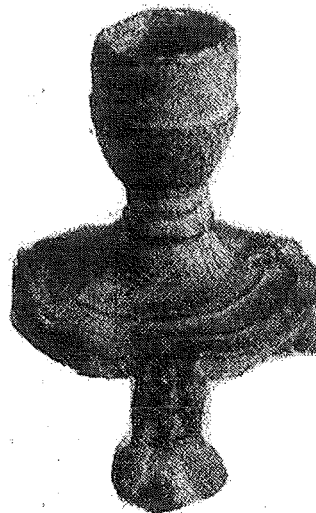
Detector-onderzoek te Damme en Brugge leverden goede resultaten op en tal van vondsten konden worden geborgen. Opmerkelijk daaronder zijn de tinnen kandelaars, waarvan al eerder fragmenten bekend waren.

Helaas waren ook de fragmenten uit gestoorde grond afkomstig zodat (nog) geen datering op context kan geschieden.

Alle hier afgebeelde kandelaars zijn gevonden te Damme. Ze zijn in een twee-delige mal vervaardigd waarna de schacht werd aangebracht. De beschadigingen aan de kandelaars is waarschijnlijk recentelijk gebeurd, hier en daar zijn nog beschadigingen van ploegslag te zien.

Het is niet ondenkbaar dat dit type kandelaar van lokale makelij is. Hubert de Witte beschrijft twee, vrijwel identieke kandelaars, afkomstig uit Brugge *1) en dateert deze in de 14e-15e eeuw. Hoewel hij ervan

uitgaat dat één exemplaar een pin mist waarop een kaars gezet kon worden lijkt mij dit niet aannemelijk.



afb.2.

Vanaf de 14e eeuw neemt het gebruik van kandelaars bij de burgerij toe. Waskaarsen bleven weliswaar een duur produkt maar de thuis vervaardigde talkkaars was aanzienlijk goedkoper en dus voor meer mensen haalbaar.

D.Hníková gaat ervan uit dat deze kaars heeft bijgedragen tot het ontstaan van talrijke typen kandelaars *2), waaronder de exemplaren uit Brugge en Damme ongetwijfeld mogen worden gerekend. Talkkaarsen zijn echter erg breekbaar waardoor de vetvanger met doorn werd vervangen door een diepe schacht of houder.

Het gebruik van kandelaars is -zoals gezegd- toegenomen waarbij wel opgemerkt dient te worden dat in werkvertrekken zoals keukens en schrijfkamers het nog goedkopere aardewerken olielampje in gebruik bleef.

Opvallend bij de afgebeelde tinnen kandelaars is de geringe hoogte van de schacht, met name bij afb.1 en 3. De kandelaar van afb.2. is al iets meer in de hoogte gewerkt. Ongetwijfeld speelt het gebruikte materiaal hierbij een rol. Tin is eenvoudig te bewerken maar blijft kwetsbaar. In de tweede helft van de 14e en eerste helft van de 15e eeuw komt ook de koperen 'schotelkandelaar' voor *3) waarin nog duidelijk elementen zitten van het tinnen exemplaar van afb.2.

Later zouden zich hieruit de zogenaamde 'knoopkandelaars' ontwikkelen.

De drie pootjes zijn dan verdwenen en

The Coin Hunter, 8^e jrg juni/juli 1989 No.30

worden vervangen door een manchetvormige
vetvanger

Helaas weten we nog weinig of niets over
het verspreidingsgebied van de afgebeelde
tinnen kandelaars uit Brugge en Damme. Dat
dit type kandelaar echter niet beperkt
blijft tot deze twee steden mag blijken uit
de vondst van een t logisch vergelijkbaar
exemplaar uit Nieuwlande.*4)

BESCHRIJVING

De kandelaar van afbeelding 1. bezit nog
één plat, rechthoekig pootje waarop een
kruisvormige versiering is aangebracht. De-
zelfde versieringstechniek treffen we ook
op de schacht of houder aan, hier is een
zig-zag motief tussen twee horizontale lij-
nen aangebracht. De versiering op de schotel
is een wederkerend patroon van bloem en
ruitvorm. (zie ook fig.a)

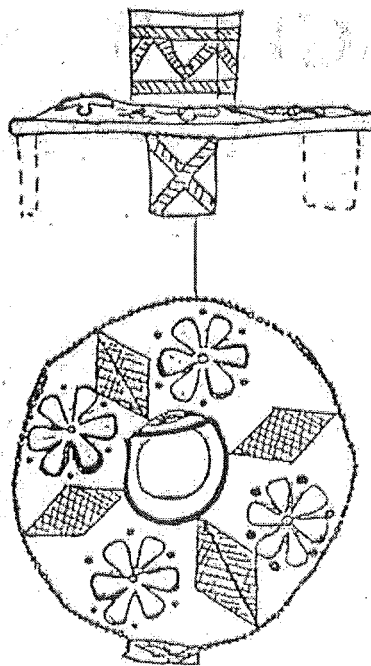


Fig.a

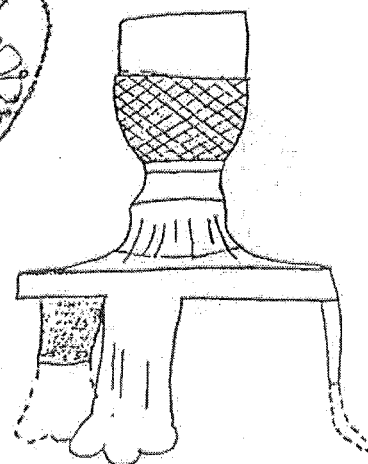


fig.b



afb.3.

Een compleet pootje bij de kandelaar van
afb.2 is uitgevoerd in een 'leeuwepoot', de
twee andere pootjes zijn grotendeels aan-
wezig. De schotel is bezet met drie concen-
trische cirkels. De houder heeft de vorm van
een eikel. Deze kandelaar wijkt wat type
betreft af van de andere twee, doordat de
houder op een hals is geplaatst. (zie ook
fig.b.)

De laatste kandelaar tenslotte (afb.3.)
heeft een betrekkelijke lange onversierde
houder. De schotel is afgezet met een parel-
rand en wordt door vier, onderling iets
afwijkende, lijnen verdeeld in vier vel-
den. Deze velden worden afwisselend bezet
door een 'Fleur de lis' en een wapen-
schild. (zie ook fig.c.)

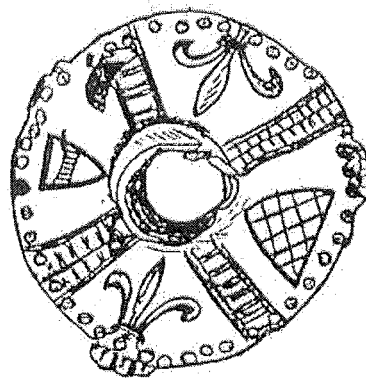
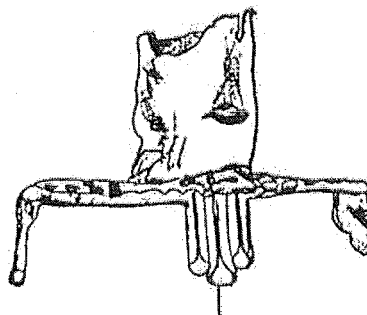


fig.c



Noten;

Witte, H.de, "Brugge onderzocht" Tien jaar
stadsarcheologisch onderzoek. Archeo-Brugge
1. (blz.180) *1)

Hníková, D. "Verlichtingsornamenten" uit: 'De
grote encyclopedie van het Antiek' Haarlem
1976. (blz.337) *2)

Dubbe, B., e.a. "Thuis in de late Middell-
eeuwen", Zwolle 1980. (blz.162) *3)

Bos, H., e.a. "Schatten uit de Schelde"
Bergen op Zoom, 1987 (afb.601) *4)

NB. De afgebeelde voorwerpen behoren tot de
collectie van de eerste auteur.