

Tinnen kannetjes in allerlei vormen en maten, elk met een eigen geschiedenis.

De Amsterdamse antiquair

J. F. H. H. Beekhuizen schreef er in 1976 een artikel over in 'antiekRevue' en illustreerde zijn verhaal met foto's van Cees van Veelen.

Wij danken de uitgever van 'kunst & antiekRevue'

- sedert kort is de naam van het blad uitgebreid met het woord 'kunst' -

die ons toestemming verleende dit artikel onverkort te publiceren voor de lezers van

Arts en Auto.

Wat is wat in Hollands tin?

in wld in jrg 2, nr 10, nov-1976

In dit artikel worden de meest bekende Nederlandse tinvormen behandeld aan de hand van foto's en tekeningen.

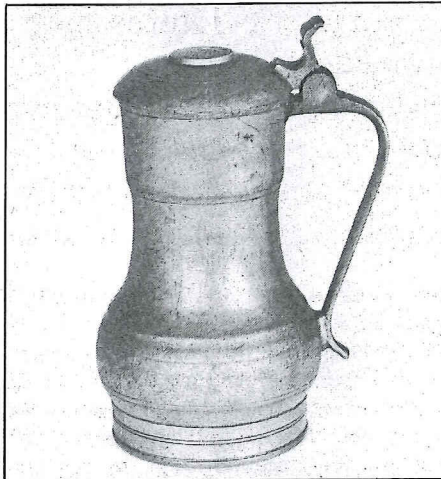
De besproken typen zijn:

- de Rembrandtkan
- de Jan Steenkan
- het Schapenkannetje
- de Engelenkan
- diverse typen stadskannen

De Rembrandtkan

De Rembrandtkan: een maatkan, een schenkan, een drinkkan. Waaraan deze kan zijn naam ontleent is niet bekend. Hij komt niet voor op de schilderijen van Rembrandt en we mogen dan ook veronderstellen dat het hier om een fantasie-naam gaat, die in de 19e eeuw in gebruik is geraakt. De Rembrandtkan is vervaardigd van de 17e tot en met de 19e eeuw. De algemene opbouw van dit type kan is: rechtopstaande voet, gevolgd door het bolle kanlichaam met vlakke rand aan de bovenzijde en daarna een bol deksel met of zonder rand maar met een verhoogd meegegoten medaillon. Er kunnen twee typen onderscheiden worden.

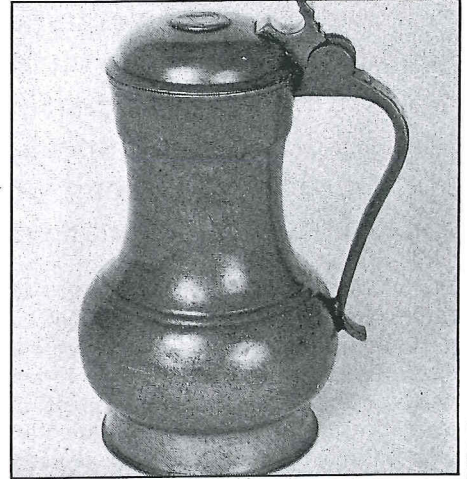
De Rembrandtkan is praktisch altijd gemerkt in het medaillon op de deksel, op het handvat of aan de binnenkant van de deksel. Vanzelfsprekend zijn er modellen, die zeer veel overeenkomst vertonen met de Rembrandtkan, doch op één of meer punten afwijken. Men kan deze kannen dan niet meer aanduiden als zijnde een Rembrandtkan. Hoogstens kan men zeggen met 'een type Rembrandtkan' te doen te hebben. Maar over het algemeen spreekt men dan van een Hollandse kan.



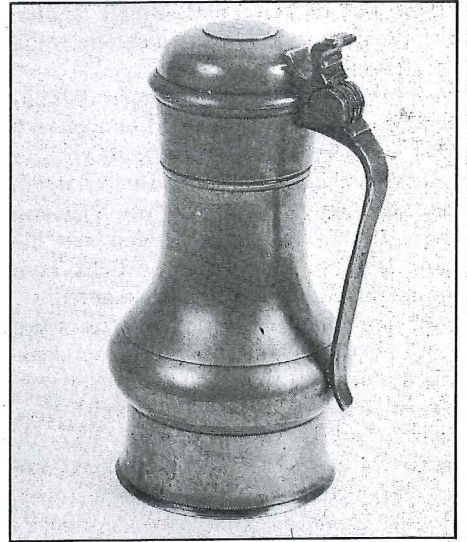
Een Rembrandtkan uit het einde van de 18e eeuw, gemerkt op het deksel in het medaillon: de gekroonde roos met de initialen IFB: Johannes Frederik Bouwmeester, Nijmegen, ca 1780



Rembrandtkan, 17e eeuw, gemerkt op het deksel in het medaillon. Het wapen, zoals dat voorkomt op deze kan is het stadswapen van Middelburg. IM zijn de makersinitialen, waarover verder niets bekend is.



Dit type Rembrandtkan is het meest voorkomend. Het heeft een opstaande voet, bol kanlichaam met vlakke en bolle deksel. Eerste helft 18e eeuw. Gemerkt in het deksel, gekroonde roos.



Dit type is minder voorkomend. Deze midden 18e eeuwse kan heeft een opstaande voet met uitgezakt kanlichaam en daardoor een langer bovenstuk met vlakke rand en bol deksel. Deze afgebeelde kan is gemerkt op het handvat, gekroonde roos met initialen, 18e eeuw.

Arts en Auto, wsbch. 1977

Vaak is dit artikel gepubliceerd in - Arts en wereld, medisch-pharmaceutisch tijdschrift, 10. jrg nr 12, dec 1977 p. 67-72

- Apotheken en wereld, pharmaceutisch tijdschrift, 3. jrg nr 12, dec. 1977 p 10-14

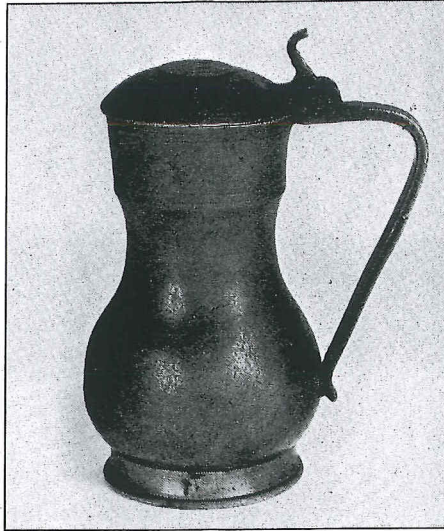
Een voor in ee Ook hanc Het r wegg

De De sche voor Docl naan gebr bran de 1 eeuw betre ken uitdr het e het bena verb chaa Verd deks ken v

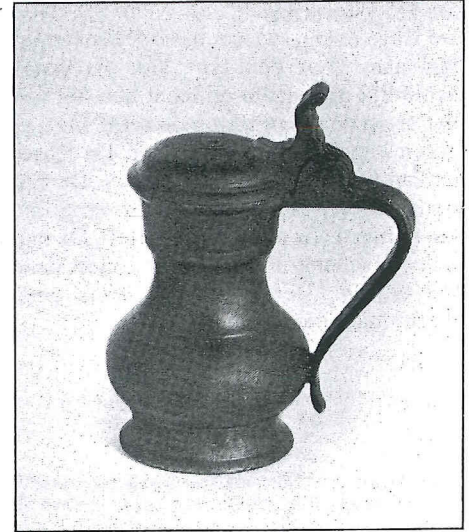
Het Het s kann gebr verva mere zeers Waar om 2 drie t



Een afbeelding van het tweede, minder voorkomende type Rembrandtkan, maar dan in een kleiner formaat van ca 12 cm. Ook deze kan is gemerkt en wel op het handvat, gekroonde roos en initialen. Het medaillon op het deksel is hier bijna weggesleten



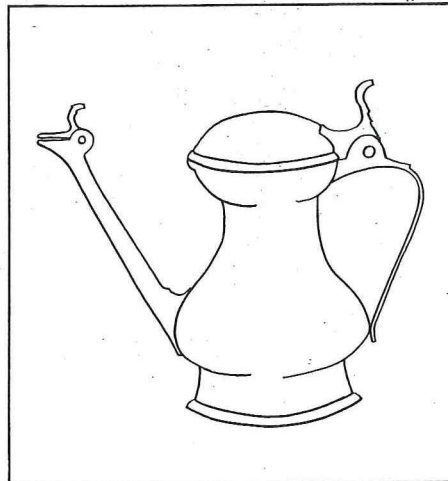
De afwijking zit hier duidelijk in de voet, terwijl de rest aan de voorwaarde van de Rembrandtkan voldoet. Hollandse tinnen kan. 18e eeuw.



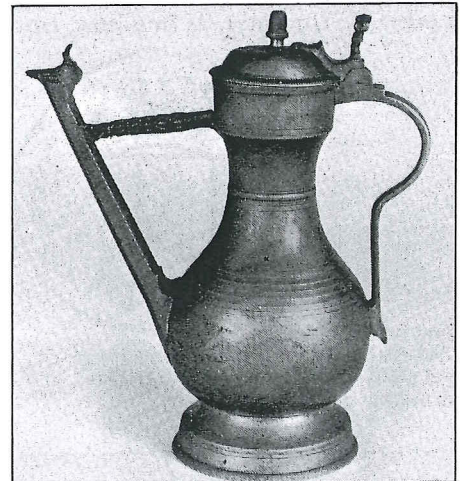
Ook hier afwijking in de voet, maar bovendien ontbreekt het medaillon op de deksel. Hollands tinnen kannetje, gemerkt op het handvat en geijkt in de rand, direkt onder de deksel.

De Jan Steenkan

De Jan Steenkan, een Nederlandse schenkan met tuit, welke wel veelvuldig voorkomt op schilderijen van Jan Steen. Doch ook hier betreft het een verzamelnaam, welke men in de 19e eeuw is gaan gebruiken. In tegenstelling tot de Rembrandtkan is de Jan Steenkan uitsluitend in de 17e eeuw gemaakt. Een 18e of 19e eeuwse Jan Steenkan bestaat niet of het betreft een kopie. Vaak wordt wel gesproken van een Zwitserse Jan Steenkan. Deze uitdrukking ongelukkig gekozen, omdat het enige wat deze kan gemeen heeft met het Zwitserse 'Stegkan', zoals de goede benaming luidt, heeft praktisch altijd een verbindingsstuk tussen de tuit en het kanlichaam. De Jan Steenkan heeft dat nooit. Verdere afwijkingen, zoals de voet, de deksel, het handvat en het formaat spreken voor zich.

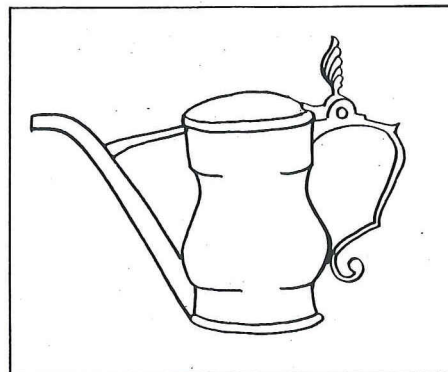


Zwitserse 'Stegkan', gemerkt op de deksel met het stadswapen van Bern met de makersinitialen DH: Daniel Hemann, overleden in 1750.

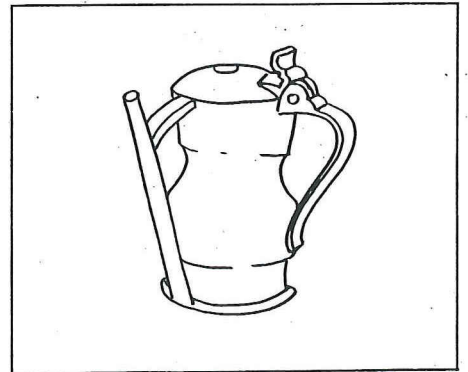


Het Schapenkannetje

Het Schapenkannetje – schenk- of drinkkannetje. Dit kannetje is in de 17e eeuw in gebruik geraakt en tot in de 18e eeuw vervaardigd. Dat er met dit kannetje lammeren gevoed zouden worden, moet ten zeerste in twijfel getrokken worden. Waarschijnlijk werd dit type kan gebruikt om zieken te voeden. Men onderscheidt drie typen:



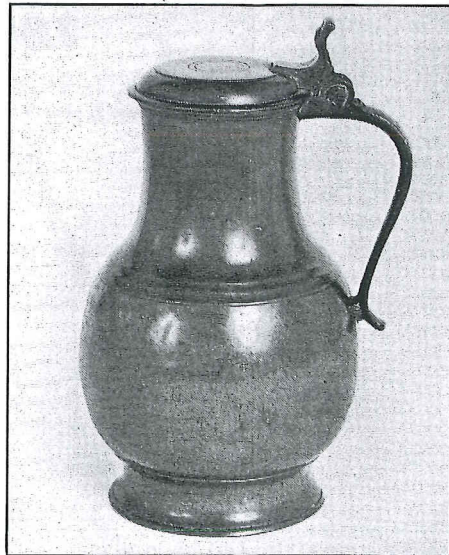
Het type (I) met het handvat en het tuitje recht tegenover elkaar. Het hier getekende model is 18e eeuws, en ongeveer 12 cm hoog.



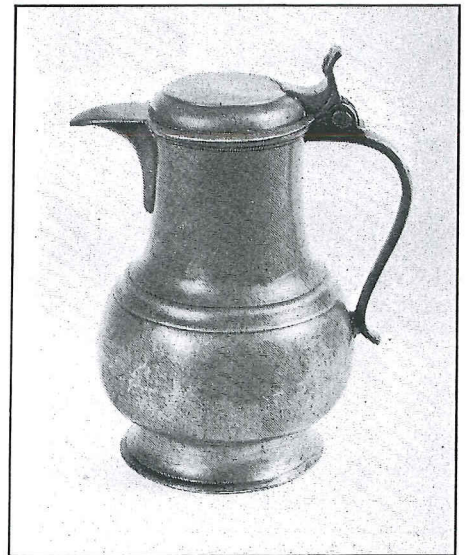
Deze kan (II) heeft het handvat en het tuitje in een hoek van 90° ten opzichte van elkaar. Het hier afgebeelde kannetje is een 17e eeuws model. Duidelijk afwijkend van het 18e eeuwse model zijn het handvat en de duimrust. Bij het derde (III) type vormen het tuitje en het handvat één geheel.

De Engelenkan

De Engelenkan, waarschijnlijk een verzamelnaam voor een type kan die waarschijnlijk zijn naam ontleent aan het feit dat er op de duimrust een in reliëf meegegoten engelenkopje voorkomt. De Engelenkan is overwegend 18e eeuw. De kan onderscheidt zich door het omvangrijke kanlichaam. Er zijn twee soorten. De kan met een schenkruit en het type zonder deze toevoeging. Het engelenkopje is geen merk, maar een decoratie.



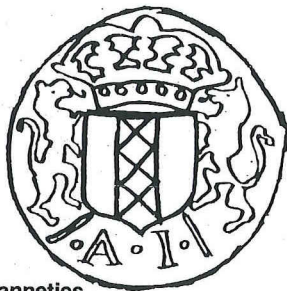
Het type zonder schenkruit



De Engelenkan met tuit of sneb

Diverse soorten kannen

Er zijn kannen die door hun bepaalde vorm 'verbonden' kunnen worden aan een stad: de Amsterdamse kan, de Leidse, de Nijmeegse, de Utrechtse, de Brusselse, enz.



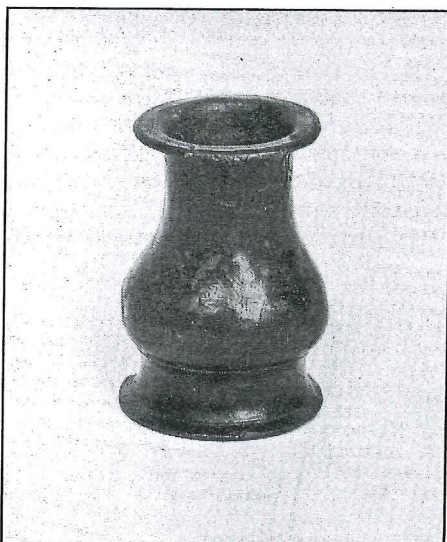
Amsterdamse kannetjes

Gemerkt aan de binnenkant van de deksel het stadswapen en de makersinitialen: AI = A, Jansz., omstreeks 1718



Deze maatkannetjes zijn typisch voor Amsterdam, d.w.z. dat men buiten de merken aan de vorm de herkomst kan zien.

Deze kannen hebben een inlopende voet, een iets ingezakt kanlichaam, direkt overgaand in een smal geprofileerd randje en vervolgens de iets bolle deksel met rand.



Zelfs bij het afgebeelde maatje zonder deksel is aan de hand van de voorafgaande beschrijving af te leiden dat hier sprake is van een Amsterdamse maatje. Amsterdams maatje, bodemvondst, 17e eeuw



Leiden. Een maatkan met hoge voet, zeer bol kanlichaam, slanke hals en bolle deksel met geprofileerde rand. Leidse kan, gemerkt aan de binnenkant van de deksel met het stadswapen en de makersinitialen, 17e eeuw.

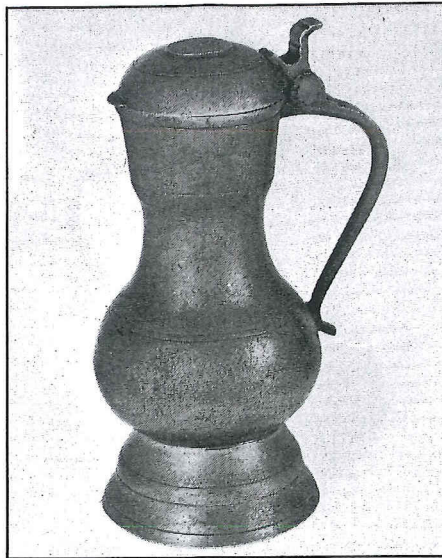


Nijmegen. De gilde-(Rembrandt)kan. De vorm van een Rembrandt kan met als extra versiering een knop op de deksel en een medaillon op het kanlichaam. Nijmeegse gildekan. Kan van het smedegilde, gemerkt aan de binnenkant van de deksel, gekroonde roos met makersinitialen: HH of RH = vader of zoon Hanekamp. Omstreeks 1776



De Nijmeegse wijnkan, voorzover bekend het enige model in Nederland gemaakt als wijnkan.

Deze kannen staan op een holle voet en hebben al dan geen medaillon op de deksel. Een paar Nijmeegse wijnschenkkannetjes: gemerkt op de deksel, gekroonde roos met de makersinitialen IFB = Johan Frederik Bouwmeester, omstreeks 1780

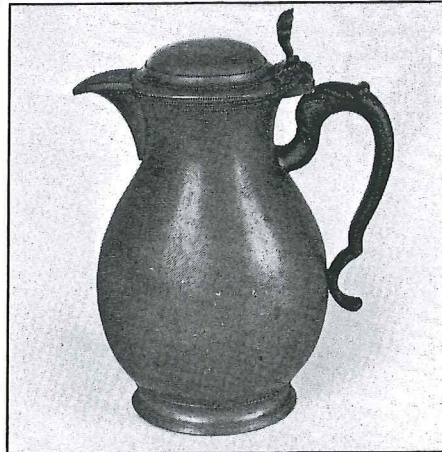


De Nijmeegse kan in deze vorm komt ook voor met een knop op de deksel en een medaillon op het kanlichaam. Opvallend van dit kannetje is het lipje aan de deksel, hetwelk geen wezenlijke functie heeft.

Nijmeegs wijnschenkkannetje, gemerkt op de deksel in het medaillon, gekroonde roos met makersinitialen: IFB = Johan Frederik Bouwmeester, omstreeks 1780



Utrecht.
Een maatkannetje.
Het kanlichaam gaat geleidelijk over in de voet en de standing.
Platte deksel met rand.
Utrechts kannetje, gemerkt aan de binnenkant van de deksel met het stadswapen (afb. 22) en de makersinitialen LD = Lambert Doedens, omstreeks 1815



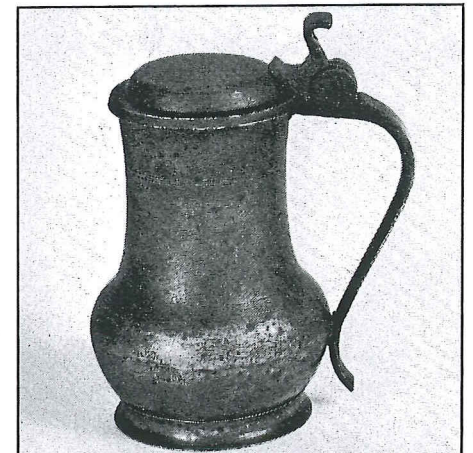
In de Zuidelijke Nederlanden kan het volgende type toegeschreven worden aan Brussel.
Het is een kan die van de tweede helft van de 18e eeuw tot in de 19e eeuw vervaardigd is. Typierend is de duimrust in de vorm van een palmet in plaats van de gelede duimrust en de versiering op het handvat en de vorm daarvan.

Brusselse kan, gemerkt met het stadswapen van Brussel en het makersmerk: F. de Leeuw, omstreeks 1800

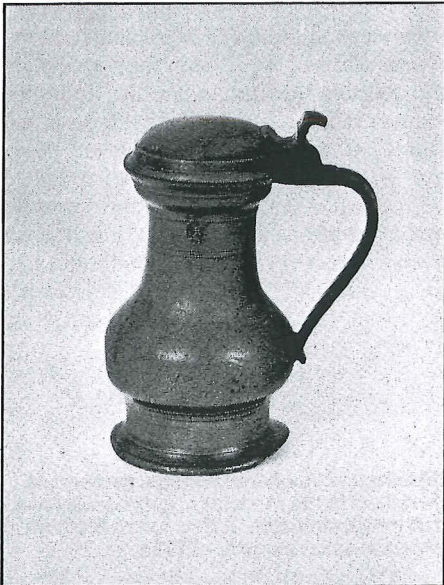
Stadskannen met het stadswapen als merk



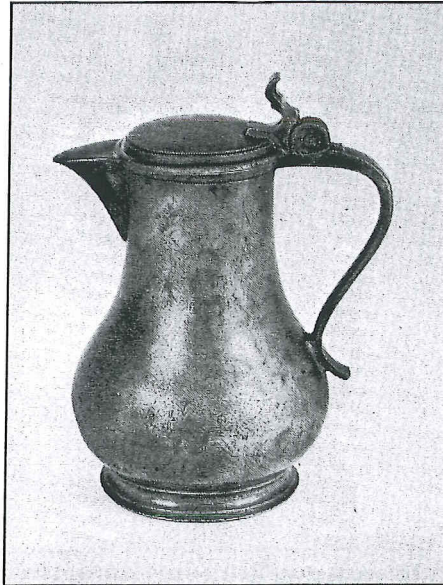
Arnhemse kan, gemerkt op de deksel, met het stadswapen (wat ook het wapen is van Nijmegen en Deventer, maar in dit geval brengen de makersinitialen de oplossing) en de makersinitialen BVDH: Bartholomeus van der Hoop, omstreeks 1730



Zwols kannetje, gemerkt aan de binnenkant van de deksel met de gekroonde roos en de makersinitialen: ATK = Arent ten Klooster, omstreeks 1800



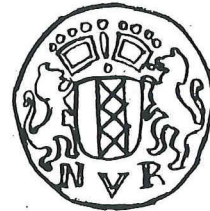
Leids kannetje, gemerkt aan de buitenkant op de bodem, stadsmerk, 1e helft van de 18e eeuw



Utrechtse kan, gemerkt aan de buitenkant op de bodem met het stadswapen en de gietersinitialen: ID – Isaac Doedens, omstreeks 1756



Amsterdamse kan, gemerkt aan de binnenkant van de deksel met het stadswapen en de gietersinitialen NVR. Tweede helft 18e eeuw.



Tot slot

Bij het herkennen van Nederlandse tinnen kannen kan er een typerend kenmerk naar voren gebracht worden, waardoor men kan vaststellen dat er sprake is van een

Nederlands stuk tin. De Nederlandse kan heeft in 99% van de gevallen een rond deksel, ook wanneer de kan een sneb heeft blijft de hoofdvorm van de deksel rond. In Frankrijk en Zwitserland en ook andere

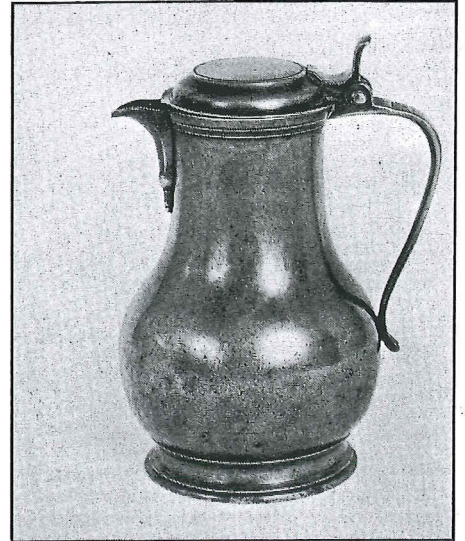
Europese landen wordt vaak de zogenaamde hartvormige deksel toegepast.



Zwitserse wijnkan, einde 18e eeuw Kanton Wallis met hartvormig deksel.



Deze Schotse kan uit de 18e eeuw heeft een bolle doch ietwat afgeplatte deksel.



Ook een ronde, doch afgeplatte deksel heeft de Lille kan. Dit is een 18e eeuws exemplaar.