

ASC

## KINDER-SPEL EN POPPE-GOET 17de-eeuwse miniatuur-gebruiksvoorwerpen en hun functie

*Van 26 februari tot en met 15 mei 1994 organiseert Museum Boymans-van Beuningen te Rotterdam de kleine tentoonstelling 'Sophia speelt met poppe-goet, speelgoed-gebruiksvoorwerpen 16de-18de eeuw'. Hierop zijn miniatuur-gebruiksvoorwerpen met hun grote tegenhangers te zien, deels in het museum en deels bij de burens, het nieuwe Sophia-kinderziekenhuis. Tevens zijn miniatuur-gebruiksvoorwerpen opgesteld in de schaduw van het in dit artikel besproken boek van Jacob Cats met de prent 'Kinder-spel', in het kader van een presentatie-cyclus van het Boymans-van Beuningen Documentatiesysteem Pre-industriële-Gebruiksvoorwerpen (c)1989. In dit artikel wordt nader ingegaan op deze miniatuur-gebruiksvoorwerpen, het 'poppegoed', en op hun functies, met name in de 17de eeuw.*

Gebruiksvoorwerpen in miniatuur-uitvoering zijn in diverse museale collecties aanwezig, maar het is niet altijd duidelijk waartoe deze in hun tijd dienden. Was het speelgoed, of een model van een pottenbakker? Of was het gewoon een klein voorwerp uit de keuken? Uit de voorwerpen zelf is de functie niet altijd af te leiden. Een combinatie van archeologische gegevens (vorm, uitvoering, decoratie en vondst-context) met literaire bronnen en afbeeldingen op contemporaine prenten levert echter diverse argumenten voor die functie-bepaling. Alles wijst op een functie als speelgoed van dit materiaal in de 17de eeuw.

### Kinder-spel

'Al wie oyt siet dit kinderspel,  
Ghy sijt of man, of jonck-gesel,  
Of echte wijf, of vrye maeght,  
Siet eerst of u het beelt behaeght;  
En dan noch staet een weynigh stil,  
En siet eens wat'et seggen wil'.

Zo begint Jacob Cats (1577-1660) zijn gedicht 'Kinder-spel' dat voor het eerst werd gepubliceerd in 1618. In dit lange gedicht beschrijft Cats een

groot aantal gangbare kinderspelletjes, voornamelijk om er een moraal aan te kunnen geven. Het gedicht werd opnieuw opgenomen in het 'Houwelick' dat in 1625 verscheen. Voor deze gelegenheid maakte Experiens Sillemans een illustratie bij het gedicht, waarin de genoemde spelletjes één voor één te herkennen zijn (afb. 1). De prent draagt de titel 'Ex nugis seria' (Ernst uit grappige dingen) wat in betekenis overeen komt met het 'mal dat wijsheyt leert' in het gedicht. De prent is ondertekend met *Experienc. Silliman fecit*. Het gedicht komt steeds voor, ook wel in aangepaste of ingekorte versie en soms met een andere prent erbij, in edities van het 'Houwelick' en de 'Emblemata' van Cats. Beide behoren tot de meest populaire boeken in de 17de en 18de eeuw. In het 'Voorbericht' bij de eerste druk van de verzamelband 'Alle de Wercken, so oude als nieuwe van de Heer Jacob Cats' uit 1655 meldt de uitgever, J.J. Schipper: 'Van 't Huwelyk weet ick by de vyftigh duysent gedrukt te tellen'. In deze 'Alle de Wercken' is de meest uitgebreide versie van het gedicht 'Kinder-spel' opgenomen met de oorspronkelijke illustratie van Sillemans, 'voorstellende het Voorhout te 's Hage' (Museum Catsianum 1870: 4).

# K I N D E R - S P E L .



I  
'Kinder-spel', prent van  
Experiens Sillemans uit  
'HOUWELICK, dat is  
het gansche Beleyt des  
ECHTEN-STAETS',  
boek 5 van 'Alle de  
WERCKEN, so oude  
als nieuwe, van de Heer  
JACOB CATS', Jan  
Jacobsz. Schipper,  
Amsterdam 1655,  
bladzijde 4.  
Museum Boymans-van  
Beuningen, Rotterdam.

De prent toont dit stadsplein vol spelende kinderen. Centraal staat een stoet van als soldaat verklede kinderen, met daarnaast op de voorgrond aan de ene zijde een groepje jongens en meisjes dat blindemannetje speelt, aan de andere kant een groepje meisjes met poppen en het bijbehorende 'poppeservies'. Om hen heen zijn allerlei spelletjes afgebeeld, als rechtstreekse visuele vertalingen van de tekst van Cats. 'De tol draeyt lustigh op de vloer, gegeesselt met een vinnig snoer', 'Let op het kint dat bobbels blaest', 'Let op den vlieger van papier, geresen

tot den hemel schier' en 'Het kint dat daer een mooltjen heeft, siet hoe het over straete sweeft'; elk stukje van de prent is in de tekst te vinden en elke strofe is uitgebeeld. Maar de motieven van dichter en tekenaar verschillen. Waar de jongens op stelten in de prent (schuin voor de pomp) gewoon leuk aan het spelen zijn, geeft Cats de lezer een les mee: 'De kinders die op stelten gaen Syn rechte beelde van de waen: Wy soecken meest al hoger schijn Als wy in rechte waerheyt sijn'.



2  
 Miniatuur-  
 gebruiksvoorwerpen  
 zoals op afbeelding 2,  
 16de-18de eeuw,  
 Museum Boymans-van  
 Beuningen, Rotterdam.  
 Emmer, lepels, schep en  
 vuurklok.  
 Particuliere collectie,  
 Delft.

### Poppe-goet

De stoet soldaatjes en de poppemoeders  
 komen in één en dezelfde strofe voor.

'Siet hoe de mensch sijn eygen aert  
 Oock in de kintsheyt openbaert!  
 Het meysje speelt met poppe-goet,  
 Het knechtje toont een hoger moet;  
 Het meysje doet de wiege gaen,  
 Het knechtje laet den trommel slaen;  
 Het meysje speelt met kleyn beslach  
 Dat tot de keucken dienen mach'.

De tekst geeft geen aanwijzingen hoe dat  
 'poppe-goet' eruit zag. Niettemin tekent  
 Sillemans een grote hoeveelheid van dit  
 poppegoed op zijn prent. Kennelijk wist hij uit  
 zijn omgeving waarmee werd gespeeld. Een wieg  
 staat prominent op de voorgrond en een meisje  
 'doet de wiege gaen' zoals Cats het schrijft. Maar  
 het 'kleyn beslach, dat tot de keucken dienen  
 mach' moest Sillemans zelf aanvullen. Hij  
 tekende bordjes, kopjes, kommetjes en lepels,  
 maar ook een kooltjestang, een haal, een vergiet  
 en een vuurklok; blijkbaar was dit allemaal  
 gebruikelijk speelgoed in die tijd (afb. 3).

Op een prent van Jan Luiken uit 'Des Menschen  
 Begin, Midden en Einde' van 1712 (afb. 4) zien  
 we eveneens meisjes met poppen en poppegoed  
 spelen. Ze zitten voor een geopende deur en  
 rangschikken allerlei miniatuur-vaatwerk op een  
 tafeltje en een kastje en op de treden voor het  
 huis. Ook bij Luiken zien we kommetjes, bordjes,  
 kopjes, een schep, vuurbok en kooltjestang. Wat  
 opvalt is dat de borden en kannen van een groter  
 formaat zijn dan bij Sillemans, ze lijken zelfs bijna  
 groot genoeg om gewone gebruiksvoorwerpen te  
 zijn.

Bij deze prent hoort ook een moraliserend versje:

'Wat is de Wereld, voor 't gemoed?  
 Als Kinderachtig Poppegoed.  
 Het Poppegoed, voor 't jonge Kind,  
 Waar in het Meisje vreugde vind,  
 Is ook een Spiegel voor de Ouden:  
 Dat zy het toe betrouwde Pand,  
 van 't Edele bejaard verstand,

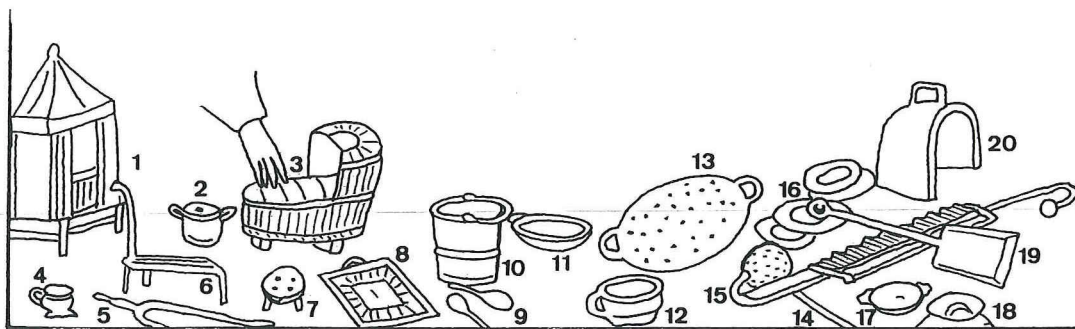
Met Poppegoed niet op en houden'.  
 Ook Jan Luiken heeft het hem bekende  
 speelgoed uit zijn omgeving getekend. Het is  
 mogelijk dat hij de prent van Sillemans kende,

h  
 P  
 P  
 E  
 o  
 a  
 M  
 C  
 n  
 I  
 d  
 V  
 z  
 g  
 d  
 t  
 B  
 v  
 g  
 C  
 g  
 l  
 h  
 E  
 v  
 s  
 a  
 c

P  
 D  
 z  
 o  
 v  
 m  
 o  
 p  
 i  
 v  
 v  
 m  
 b  
 e  
 g  
 e

het 'Houwelick' van Cats was tenslotte een populair werk in zijn tijd, maar hij tekent ander poppegoed: kannetjes, kelkjes en grote borden.

De gebruiksvoorwerpen in miniatuur die op deze prenten zijn afgebeeld, zijn ook als archeologische bodenvondsten bekend. Het Museum Boymans-van Beuningen bezit in de Collectie Van Beuningen-de Vriese tientallen miniatuur-voorwerpen uit de 16de, 17de en 18de eeuw die zich goed laten vergelijken met de getekende van Sillemans en Luiken (afb. 2). Van de voorwerpen op de prenten is niet met zekerheid te zeggen van welk materiaal ze waren gemaakt, hoewel een aantal ervan (bijvoorbeeld de haal, schuimspaan en schep) van metaal lijkt te zijn. Vergelijkbare voorwerpen in Museum Boymans-van Beuningen zijn over het algemeen vervaardigd van aardewerk, steengoed of tin, alle gangbare en relatief goedkope grondstoffen. Ook Cats geeft aan dat dit poppegoed vaak van goedkoop materiaal was gemaakt, namelijk van lood of aardewerk. In een aangepaste versie van het 'Kinder-spel' in de 'Emblemata Moralia et Economica' uit 1627 schrijft hij: 'Den huysraet van dit poppe-goet, verheught der meyskens sacht gemoet, al is het best maar loot off eerd', sij achten't al van grooter weerd'(Van Es 1977: 50).



3  
Meisjes met poppen en poppegoed, detail van afbeelding 1.

- 3A  
De voorwerpen, te zien op afbeelding 2:  
1: hemelbed?, 2: pot met deksel, 3: wieg, 4: kopje, 5: kooltjestang, 6: vuurbok, 7: stoof, 8: schaal, 9: twee lepels, 10: emmer, 11: papkom, 12: kookpot, 13: vergiet, 14: schuimspaan, 15: haal, 16: vier borden, 17: papkom (brandewijnkom), 18: pot (kwispedoor), 19: schep, 20: vuurklok.

### Pottenbakkersmodellen of speelgoed?

Dit soort miniatuur-gebruiksvoorwerpen is niet zeldzaam in musea (afb. 6). Toch is er weinig over bekend en de functie is omstreden. Een mogelijke functie als speelgoed wordt vaak ontkend, de voorwerpen worden dan veelal als pottenbakkersmodellen omschreven. Voor die interpretatie zijn geen overtuigende argumenten, vooral omdat het niet duidelijk is of het de verkooppraktijk was dat men eerst een klein model bekeek alvorens een 'groot' voorwerp te bestellen. Wel is bekend dat gebruiksvoorwerpen gewoon vanuit een voorraad konden worden

gekocht, in dat geval zijn modellen niet nodig. Bovendien is een groot aantal van de miniatuur-voorwerpen bepaald niet erg secuur uitgevoerd: Het is maar de vraag of het commercieel gezien verstandig was zo'n klein, slordig uitgevoerd en ruw gedecoreerd voorwerp als 'klantentrekker' te gebruiken. Een aantal productiecentra van keramiek had zijn eigen miniatuur-vaatwerk, herkenbaar in de eigen aardewerk-traditie vervaardigd en daardoor aan het centrum te koppelen. Voorbeelden zijn Delft, Bergen-op-Zoom, Raeren en het Weser-gebied (afb. 7). Zouden de ruw gedecoreerde bordjes en het

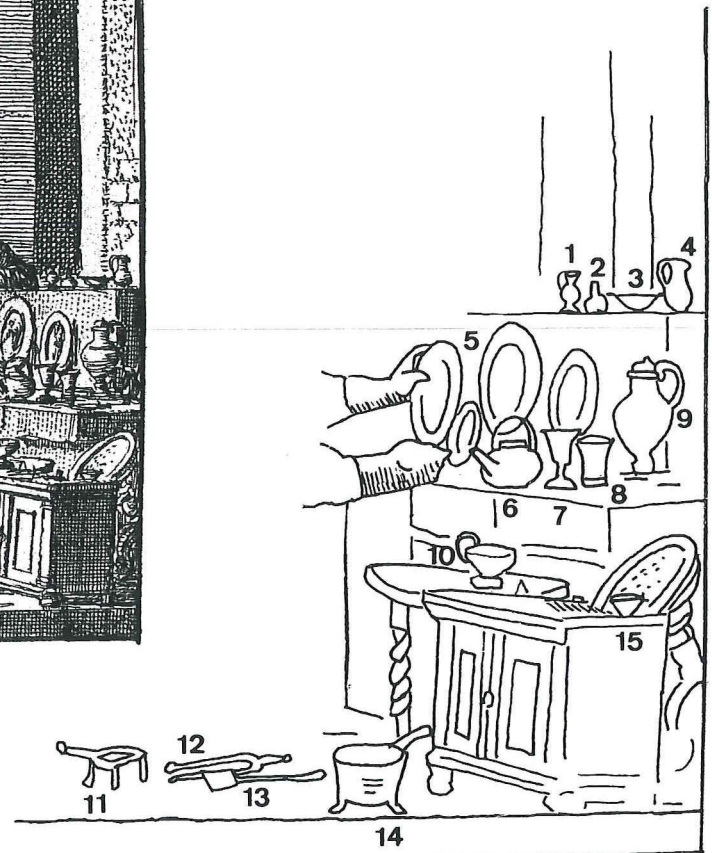


4  
 'Het Poppegoed', prent uit 'Des Menschen Begin, Midden en Einde' van Jan Luiken, Wed. P. Arentz en K. van der Sys, Amsterdam 1712, bladzijde 53. Amsterdams Historisch Museum, Amsterdam.

4A  
 De voorwerpen, te zien op afbeelding 4: 1: kan, 2: fles, 3: papkom, 4: kan, 5: drie grote en een klein bord, 6: theepot, 7: kelk, 8: bekertje, 9: kan, 10: kopje, 11: vuurbok, 12: kooltjescang, 13: schep, 14: kookpot, 15: pot.

simpele kleine kannetje in het Weser-aardewerk een gunstig beeld geven van de productie? Het lijkt aannemelijker dat een productiecentrum gewoon kleine varianten van zijn eigen materiaal maakte, als speelgoed of voor welk doel dan ook. Dezelfde ruwe uitvoering van de voorwerpen pleit ook tegen een interpretatie als meesterproef, die zeker met betrekking tot tinnen voorwerpen wel wordt gehoord. De meesterproef waarmee een gezelschap in een gilde kan worden opgenomen kenmerkt zich juist door een zeer hoge kwaliteit in de uitvoering. Miniatuur-voorwerpen uit de 17de en 18de eeuw waarvan de uitvoering duidelijk wijst op serie-productie versterken het idee dat het hierbij niet om pottenbakkersmodellen of meesterproeven gaat.

Een uitbreiding van het genoemde idee van het pottenbakkersmodel is de reizigerscollectie, zoals die in de 19de en 20ste eeuw wel voorkomt (Van der Meulen/Smele 1986: 236-238). Een aardewerkfabriek maakt dan een complete verzameling miniatuur-uitgaven van de produkten, en met een kist gevuld met deze showmodellen gaat de vertegenwoordiger bij



(potentiële) klanten langs. Er is echter geen enkele aanwijzing dat dit beeld ook past in de 17de-eeuwse samenleving. Dat reizigerscollecties voorkomen in een bepaalde tijd wil ook niet zeggen dat elk miniatuur-voorwerp uit die tijd daar mee te maken heeft. Het is mogelijk dat speelgoed en miniaturen uit een reizigerscollectie naast elkaar voorkwamen; zeker wanneer er sprake is van serieproductie kan een aardewerkfabriek beide hebben gemaakt. Maar *als* reizigerscollecties al voorkwamen in de 17de eeuw, wat niet aannemelijk lijkt, is daarmee nog niet de functie van elk miniatuur-voorwerp verklaard. De belangrijkste reden voor de interpretatie van miniatuur-gebruiksvoorwerpen als pottenbakkersmodel of voor een aanverwante

functie is de opvallende trefzekerheid waarmee de miniatuur-voorwerpen zijn uitgevoerd als exacte kopieën van gebruiksvoorwerpen. Het lijkt echter ook een gegeven te zijn door de tijd heen dat de speelgoed-varianten van 'grote-mensen-voorwerpen' bij voorkeur zoveel mogelijk op de echte moeten lijken. Dit is niet verwonderlijk; het spel met de poppen is immers een nabootsing van de keuken, eettafel of slaapkamer thuis. Hoe echter, hoe beter. De gelijkenis van miniatuur- en 'grote' gebruiksvoorwerpen gaat heel ver. De twee vroeg-17de-eeuwse vergieten uit Museum Boymans-van Beuningen (afb. 8) zijn exact gelijk in vorm, materiaal en decoratie. Daarnaast zijn ze ook in vondstcontext vergelijkbaar: beide zijn bodenvondsten uit Noordeinde. Het verschil zit in het formaat – en daarmee in de functie. De grote vergiet is voor de keuken bedoeld, de kleine voor de poppekeuken. Dat de miniatuur-vergiet precies lijkt op de grote en eventueel echt als vergiet te gebruiken is, maakte hem als speelgoed waarschijnlijk alleen maar geliefder.

De getrouwe nabootsing en het feit dat speelgoed-aardewerk er vaak echt bruikbaar uit ziet, maakt ook het onderscheid met niet als speelgoed bedoelde kleine voorwerpen van keramiek en metaal moeilijk, en deze functie-bepaling zal altijd moeilijk blijven. In ieder geval is het formaat *alleen* van voorwerpen ongeschikt als selectiecriteria, want er zijn 'normale' functies bekend voor heel kleine voorwerpen, zoals zelf- of apothekerspotten, spinpotjes en smeltkroesjes, en tevens kan er blijkens de prent van Jan Luiken met vrij grote voorwerpen worden gespeeld. Overigens werd er natuurlijk in de 17de eeuw, zoals in alle tijden, ook gespeeld met de gewone keukeninventaris. Die is alleen niet als speelgoed *bedoeld*, en valt daarom niet onder de term 'poppegoed' zoals die bij Cats en Luiken in gebruik is.

#### Altijd een kind

Het gebruik van de term 'poppegoed' op zich impliceert de functie van het materiaal: De afgebeelde miniatuur-gebruiksvoorwerpen worden hiermee als speelgoed aangeduid. De term wordt breed gebruikt: Cats bedoelt er 'kleyn beslach' mee, Sillemans meer dan twintig verschillende voorwerpen, bij Luiken vallen er ook grotere borden onder en een prent bij Johan de Brune neemt ook een mandje en een rammelaar mee. De prent 'Al's Werelds goed, Is

Al's Werelds goed,  
Is Poppe-goed.



**A**L warmen hier op Aerden siet  
Is Poppe-goed, en anders niet,  
De Mensch, al wat hy daer van vint,  
Die speelt mee, gelijk een Kind.  
Hy heeft het Lief een korten tijd,  
Dat hy daer naer licht van hem smijt.  
Zoo is de mensch dan, als men vindt,  
Niet tweemaels, maer altijd een Kind.

\* AEN

Poppe-goed' uit zijn 'Emblemata of Sinne-werck' uit 1624 (afb. 5) laat een kind zien in een kinderstoel waaraan een rammelaar hangt. Het kind heeft al haar speelgoed overboord gegoooid: op de grond liggen onder andere een mandje, een pop, een kannetje, een lepel en een bekertje. De moraal ontbreekt ook hier niet:

'Al watmen hier op Aerden siet  
Is Poppe-goed, en anders niet  
De Mensch, al wat hy daer van vint,  
Die speelt mee, gelijk een Kind.  
Hy heeft het Lief een korten tijd,  
Dat hy daer naer licht van hem smijt.  
Zoo is de Mensch dan, als men vindt,  
Niet tweemaels, maer altijd een Kint'.

De term poppegoed werd in de 17de eeuw anders gebruikt dan in onze tijd: in geen van de gevallen gaat het om meubels of vaatwerk voor de inrichting van een poppenhuis, waarvoor de

5  
'Al's Werelds goed, Is  
Poppe-goed', prent uit  
'EMBLEMATA of  
Sinne-werck' van Johan  
de Brune, 1624. Tweede  
druk, Abraham Latham,  
Amsterdam, s.a.,  
bladzijde 362, Emblema  
LII.  
Museum Boymans-van  
Beuningen, Rotterdam.



6  
 Miniatuur-  
 gebruiksvoorwerpen,  
 17de eeuw, Museum  
 Boymans-van  
 Beuningen, Rotterdam.  
 Emmer, komfoor,  
 papkom, treeft,  
 schuimspaan, koekepan  
 en haal.  
 Particuliere collectie,  
 Delft.

term in onze tijd vaak geldt. Maar ook nu nog is de term ambivalent en kan zowel slaan op het genoemde 'poppenhuisraad' als op de voorwerpen die gebruikt worden bij het spelen met de pop, dus overeenkomstig met Cats en Luiken. Opmerkelijk genoeg wordt juist het 'poppenhuisraad' in musea het meest 'speelgoed' genoemd, terwijl de meeste poppenhuizen nauwelijks als speelgoed bestempeld kunnen worden. Maar het formaat van deze voorwerpjes, vaak niet meer dan één of enkele centimeters, laat blijkbaar weinig andere functies open voor de interpretatie. Onduidelijk is vanaf wanneer precies miniatuurtjes puur decoratief voorkomen, zoals bijvoorbeeld in pronkkabinetten of

de sinds de jaren zestig geliefde 'letterbak', maar in ieder geval vanaf de late Middeleeuwen. Strikt genomen is het echter net zo min zeker dat het bij hele kleine voorwerpen in een museum gaat om spulletjes uit een poppenhuis, als dat het bij de wat grotere gaat om speelgoed.

Samenvattend moet geconcludeerd worden dat de functie van miniatuur-gebruiksvoorwerpen uit de 17de eeuw niet altijd precies bepaald kan worden. Functies als pottenbakkersmodel, meesterproef of deel van een reizigerscollectie zijn speculatief en minder waarschijnlijk, de grens tussen gewone gebruiksvoorwerpen en speelgoed is moeilijk te trekken en het is niet



duidelijk of dit soort miniaturen als decoratie voorkwamen.

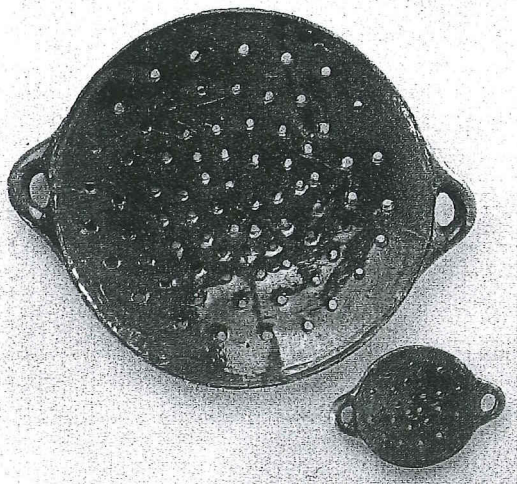
Eén ding is echter zeker: ze werden in ieder geval (ook) als speelgoed gebruikt. Daarvan getuigen de prenten van Sillemans en Luiken en de ook door Jacob Cats gebezigde term 'poppe-goet' geeft deze functie direct weer. De speelgoedfunctie is ook de enige die verklaart waarom de miniatuur-voorwerpen zo vaak voorkomen en waarom het zulke precieze nabootsing van gewone gebruiksvoorwerpen zijn, die soms zo slordig zijn uitgevoerd.

Een blijvend probleem van dit materiaal is dat het poppegoed slechts een hulpmiddel was bij het spel met de poppen. Je kunt wellicht de voorwerpen terug vinden, maar daarmee heb je nog maar weinig grip op de betekenis die het materiaal in zijn eigen tijd had. Het goed kan gevonden worden, het speelgoed slechts benaderd, want het was (en is) het kind die het zijn functie geeft. En juist dat spel is onherroepelijk verdwenen.

Jacob Cats geeft deze problematiek, zij het onbewust, treffend weer in de strofe van 'Kinder-spel' over het stokpaardje rijden.

'Het kint dat op een stockjen rijt,  
En met een stock een stockje smijt,  
Meynt dat'et drijft een moedig paert,  
Wel duysent franse kroonen waert;  
Maer iemant die het wel besiet  
Die vint een hout, en anders niet'.

Voor dit artikel werd gebruik gemaakt van het *Boymans-van Beuningen Documentatiesysteem Pre-Industriële Gebruiksvoorwerpen* © 1989, Museum Boymans-van Beuningen, Rotterdam.



#### Literatuur:

G.A. van Es, *Zedenkundig vermaan voor jong en oud*, uit de prentenboeken van Jacob Cats, Culemborg 1977.

A. van der Meulen/P. Smeele, Rinse Jan Dorama – fabrikant van Fries, Gouds en Berghs aardewerk II; een aardewerkfabriek in Leeuwarden 1856-1922. *Antiek* jrg. 21, nr.4; 11/1986, 230-240.

*Museum Catsianum*, Verzameling van W.C.M. de Jonge van Ellemeet, Utrecht 1870.

H. Noorlander, Mijn zusje heeft een keukentje... *Antiek* jrg. 5, 1970/1971, 205-212.

A.P.E. Ruempol/A.G.A. van Dongen, *Pre-industriële Gebruiksvoorwerpen/ Pre-industrial Utensils 1150-1800*, Cat. Museum Boymans-van Beuningen, Rotterdam 1991.

G.D.J. Schotel, *Het Oud-Hollandsch Huisgezin der Zeventiende Eeuw*, Leiden 1903.

*Annemarieke Willemsen* (1969) studeerde Kunstgeschiedenis en Archeologie en is als AiO verbonden aan de vakgroep Kunstgeschiedenis van de Katholieke Universiteit Nijmegen. Haar promotie-onderzoek betreft kinderspeelgoed in de Nederlanden van 1100 tot 1550.

7

Miniatuur-gebruiksvoorwerpen, Weser-gebied, begin 17de eeuw. Bord, linkse bordje en kannetje: Museum Boymans-van Beuningen, Rotterdam, inv.nrs. F3424, F4111 en F5402. Rechtse bordje: Particuliere collectie, Delft.

8

Grote en kleine vergiet, bodemvondsten Noordeinde, eerste helft 17de eeuw, Museum Boymans-van Beuningen, Rotterdam, inv.nrs. F2120 en F2333.