



# Hoog bezoek, goed geschenk

## Tinnen stadskannen in de Lage Landen

Tekst Céserine Abbenes en Henk van Wijk

Vanaf de 14de eeuw moeten er ontelbaar veel gegoten zijn. Toch bleven in onze contereien maar weinig exemplaren bewaard. Van strenge voorschriften, historische bronnen en smaakvolle smeerolie: een kleine geschiedenis van tinnen stadskannen.

In 1546 kreeg de stad Nijmegen hoog bezoek van keizer Karel V en zijn zuster Maria van Hongarije. Naast geschenken ontvingen de vorsten en hun gevolg wijn in stadskannen. De stad bezat aanvankelijk negen van deze kannen, doch die hadden, omdat ze te oud waren, versmolten en opnieuw gemaakt. Bovendien waren nog eens negen geheel nieuwe kannen vervaardigd door tinnegieter Peter Dyemer, zodat Nijmegen op dat moment achttien stadskannen bezat. Met deze kannen werd het gevolg van de keizer omgerekend 525,2 liter wijn aangeboden.

Stadskannen zijn wijnkannen, kannen waaruit wijn in kleinere kannen werd overgegoten; vervolgens werden uit die kleinere kannen met dat handzamere formaat de glazen of bekers gevuld. Stadskannen waren het eigendom van steden en ze hadden een specifieke functie, door Van Dale eufemistisch omschreven als 'representatieve doeleinden'.

Als zich in de stad een bijzondere gast ophield, gaf het stadsbestuur opdracht om een of meerdere kannen, gevuld met wijn, bij het logeeradres van die gast af te leveren. De volgende dag werden deze kannen (leeg) weer opgehaald. Intussen had de gast, al dan niet met zijn gezelschap, de wijn genuttigd en het stadsbestuur hoopte dat dat de opinie over hun stad mild zou stemmen. Een soort smeerolie dus, maar dan in consumeerbare vorm; beïnvloeding is van alle tijden.

### Wapenschild

Stadskannen kwamen van de 14de tot in de 18de eeuw in vele steden in de Noordelijke en Zuidelijke Nederlanden voor en ook daarbuiten, in Duitsland, Polen, Oostenrijk, Zwitserland en Noord-Frankrijk. Het ging bij het presenteren van wijn niet om een incidenteel verschijnsel. In de stad Ieper bijvoorbeeld, werden in 1328 in drie maanden tijd 264 'crucken wijns' aangeboden en in het veel kleinere Eeklo gingen er in 1485 welgeteld 28 kannen doorheen.

De hoogte van stadskannen varieert tussen 42 en 84 centimeter, sommige konden wel 10 liter wijn bevatten. Ze onderscheiden zich van gewone schenkkannen door een expliciete verwijzing naar een welbepaalde stad, bijvoorbeeld door middel van een meegegoten of nadien gegraveerd of

*Stadskan Nijmegen (1574).  
Gemerkt GDL voor Gerrit  
die Leuw. Twee Nijmeegse  
stadskannen zijn bekend  
(de ander is in het bezit  
van Museum Het Valkhof).  
Hoogte 69 cm. Particuliere  
collectie.*

*Vind, nr. 24, 2016, wijk Polder van de Steden BV. Hoorn*





le prince de malice

austat

Matrac

Gloria

prorut

herat

tr

mancie

eruat

geschilderd wapenschild. Er zijn overigens geen exemplaren overgebleven met zo'n geschilderd wapenschild; dat dergelijke versieringen werden aangebracht, blijkt alleen uit archieven en schilderijen.

De oudste vermelding van stadskannen dateert uit 1392 uit Mechelen. In dat jaar vergoot en vervaardigde meester Jan Stoop de 'present stoepen' van de stad. In 1475 werden twee 'stoopen' wijn gepresenteerd aan 'den gehesworenen van de tennepotghieters'.

#### Presentmeester

Er moeten zeer veel stadskannen bestaan hebben, elke zichzelf respecterende vrije stad beschikte erover. In de Lage Landen zijn er 81 overgeleverd, verspreid over zeventien steden. Het aantal per stad varieert tussen één en vier, uitzonderingen zijn Oudenaarde, met twaalf kannen, en Maastricht, met achttien. Uitzonderlijk zijn de vier kannen van Enkhuizen, die een stadswapen hebben, maar een houten kern bevatten. Waarschijnlijk waren het pronk- in plaats van stadskannen, voor op de gevel van het stadhuis.



Wandtapijt 'De prins van Arglistigheid' (circa 1480).  
Collectie Dumbarton Oaks,  
Washington.

Rechts: Stadskan Maastricht  
(1690-1733). Gemerkt WA  
voor Willem Adolphi. Hoogte  
56 cm. Collectie Gemeente  
Maastricht.

Hoewel het aantal overgeleverde exemplaren niet groot is, zijn wel talrijke bronnen bewaard gebleven waarin het gebruik van stadskannen is vastgelegd. Stadsrekeningen bijvoorbeeld, boedelinventarissen, en boekhoudingen van de 'Officie van den presentmeester'; sommige steden hadden voor het presenteren van wijn en andere geschenken speciaal een ambtenaar aangesteld, een presentmeester, die nauwkeurig bijhield waar, wanneer, hoeveel en waarom iemand iets kreeg.

## Giftig lood mocht tot 'n bepaald maximum worden toegevoegd

Albrecht Dürer schreef in zijn dagboek over de kannen wijn die hij kreeg aangeboden bij twee bezoeken aan Antwerpen in 1520 en 1521. Maar ook op schilderijen zijn stadskannen vereeuwigd. En in gemeenteverslagen, zoals een verbaal uit 1651 van Hendrik Wolfsen, burgemeester van Zwolle. Bij de Amsterdamse Wisselbank was een Zwolse rijksdaalder geweigerd en dat kon de burgervader niet op zich laten zitten. Hij vertrok naar Amsterdam om verhaal te halen: 'Aen mijn logement gecomen sijnde ten huise van Sr. Veen in het Wapen van Overijssel ben ick vereert met de stadskannen dewelcke ick met de beleeftheid daer op passende in danck hebbe aengenomen ende het aenwesende geselschap versocht om aen de liberaliteit van de Heeren Regeerders van Amsterdam neffens mij te willen participeren'. Hoe het met de rijksdaalder is afgelopen, vermeldt het gemeenteverslag niet.

#### Meester-tinnegieter

Bijna zonder uitzondering (denk aan raadskannen van steengoed) werden stadskannen uit tin vervaardigd. Dit tin is een legering die voor het overgrote deel bestaat uit het zuivere metaal tin, waaraan een kleine hoeveelheid lood, bismut en/of antimonium (naar het Duits ook spiesglans genoemd) werd toegevoegd om het product harder te maken. Wordt tin aan (rood)koper toegevoegd dan ontstaat brons, zoals er door toevoeging van zink aan koper messing oftewel geelkoper ontstaat.

Tin is niet giftig (denk maar aan ingeblikt voedsel, het ijzeren blikje wordt vanbinnen vertind), lood en koper zijn dat wel. Er bestonden daarom strenge voorschriften over de samenstelling van de legering en het toezicht op de naleving van die voorschriften was meestal intensief. Dit werd geregeld in de verordeningen van het gilde, dat bestond uit beroepsgenoten die op grond van die verordeningen een goede opleiding moesten hebben gehad alvorens zij als meester het vak zelfstandig mochten uitoefenen. Zo'n meester-tinnegieter moest in elk afgeleverd product zijn



Comment le conte loys  
 de flandres ala a gand  
 Comment il se conduisit.  
 Des termes que on lui tint  
 Comment il se partit. et  
 comment les gantoys se  
 reverent a leur affaire.

**Q**us scauez que  
 quant la paiz fut  
 accordee du conte  
 de flandres acclv  
 de gand par le moye du duc  
 de bourg dont il acquist

grant grace de tout le puy  
 l'intencion et plaijance tre  
 grande de ceulx de gand esto  
 que le conte de flandres  
 droit demourer a gand et  
 la tenir son hostel. Mais  
 le conte estoit bñ coseill  
 du preuost de harlebeque  
 de tous jes plus proucha  
 de cela faire po? nouir  
 plus grant amo? entre le  
 conte z ceulx de gand. Le  
 conte se tenoit a bruges  
 point ne venoit a gand do



merkteken slaan, vaak zijn initialen in combinatie met de kwaliteitsaanduiding van het tin. Hij moest zijn merk ook bij het kantoor van het gilde laten registreren zodat een tinnen voorwerp via het merk altijd aan een tinnegieter kon worden toegeschreven. Dat voorkwam in het algemeen te hoge toevoegingen aan het zuivere tin, lood was immers goedkoper dan tin maar mocht omdat het giftig was slechts tot een bepaald maximum worden toegepast. Wie op overtreding van zo'n maximum werd betrapt, werd streng beboet.

Tinnen voorwerpen worden vervaardigd door verhit tin in een mal te gieten. Dat moet rap en secuur gebeuren want dat warme tin koelt snel af. Zo'n mal bestaat uit twee op elkaar aansluitende delen waartussen (het onderdeel van) het beoogde voorwerp is uitgespaard. Mallen worden gemaakt van brons, koper, steen en hout, terwijl ook in zand wordt gegoten. Dat laatste kan maar één keer, daarna moet het voorwerp weer opnieuw in het zand gedrukt worden om de buitenkant vorm te geven. Door hetzelfde voorwerp iets hoger te houden, ontstaat een vrije ruimte die met vloeibaar tin wordt gevuld en zo de helft van bijvoorbeeld een kan oplevert. Ook tegenvormen van hout kunnen daarvoor worden gebruikt.



Fol. 81v uit: 'Chroniques sire Jehan Froissart' (1401-1500). Collectie Bibliothèque nationale de France, Parijs. Rechts: Een van de acht bekende stadskannen van Amsterdam (1652). Gemerkt BH voor Barend Harmensz (wiens gieterij toen bestierd werd door zijn weduwe en zoon, die nog geen eigen meesterteken had). Hoogte 75 cm. Collectie Rijksmuseum Amsterdam.

### Draakje

Waar nu de stadskannen onze bijzondere aandacht hebben, zullen de ontvangers eertijds wellicht meer oog hebben gehad voor de hoeveelheid en de kwaliteit van de inhoud ervan. Welke wijnen werden geschonken, is niet altijd even duidelijk. Meestal ging het om Rijnwijn, dat uit Duitsland geïmporteerd werd, en Bourgondische wijn, uit Frankrijk. Als er geen politieke beletselen waren, was de logische bestemming - met het oog op transportkosten- respectievelijk het oostelijk en zuidelijk deel van de Nederlanden. Waren we weer eens in oorlog met een van de buurlanden of waren er handelsbarrières dan moest natuurlijk op een alternatief worden overgeschakeld.

## De handelaar had ze te goeder trouw voor 3.000 gulden gekocht

Wat men niet zo snel zou verwachten, is dat sommige stadskannen niet in de eigen stad zijn gegoten en toch is dat voor die van Amersfoort wel het geval. Die drie 16de-eeuwse kannen komen namelijk uit Utrecht. Hoogstwaarschijnlijk stammen de vier 16de-eeuwse stadskannen van Weert evenmin uit de eigen stad, maar uit Maastricht. Vermoed wordt dat men voor een andere productieplaats koos omdat er destijds geen 'eigen' gieters bestonden, of dat de gieters die er waren een dergelijk moeilijke opdracht niet konden uitvoeren. Ook Woerden bezit twee stadskannen, die elders gemaakt zijn. Ze staan tegenwoordig in de vaste opstelling van het plaatselijke Stadsmuseum. De kannen, ze wegen elk 7,5 kilo, zijn aan de binnenzijde van het deksel gemerkt met een stadspoort met daarboven een klimmende leeuw, het stadsmerk van de productieplaats: Oudewater. De duimrust heeft de vorm van twee eikels en een draakje completeert het bolvormige deksel. Op 3 millimeter na zijn de kannen even hoog: 58,4 en 58,7 centimeter.

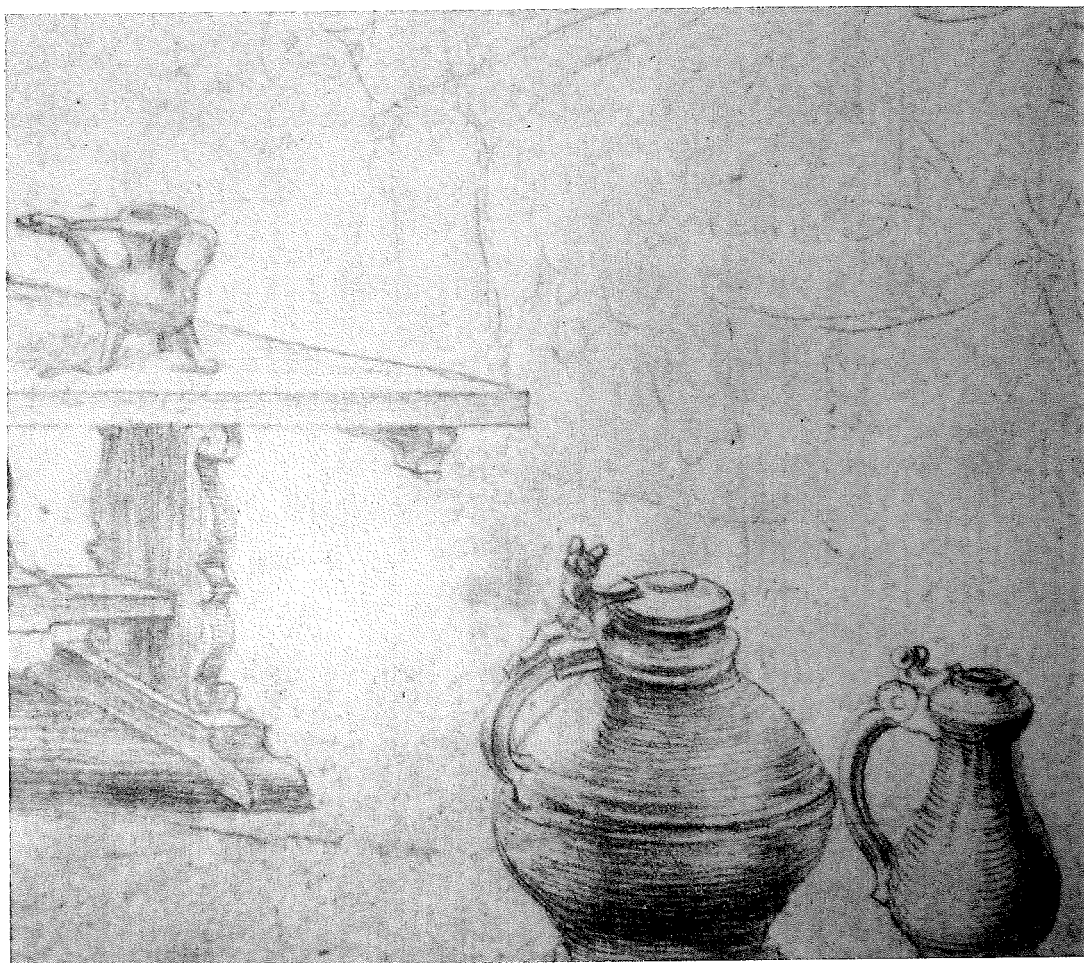
### Ongesmolten

Bijzonder is dat het Woerdense paar uitgebreid beschreven wordt in een bewaard gebleven stadsrekening uit 1542-1543: 'Gegeven om die stede wijnkannen, wegende XXXIII pndt ende een half, 't pond vier stuyvers; noch voert faetsoen of te maken van den vorm XXV stuyvers; die knecht die deze kannen van Oudewater hier quam dragen II stuyvers een oort; van de scildekens op die kannen te stofferen vier stuyvers facit VIII gulden IX stuyvers ende oort, Facit XVI POND XVIII st. VI d.'

De genoemde 'scildekens', met waarschijnlijk het stadswapen van Woerden, die later op de kannen werden aangebracht, zijn in de loop der tijd verdwenen. In 1983 werden de kannen ontvreemd.








Twee jaar later doken ze op bij een Amsterdamse handelaar, die ze toen voor ruim 3.000 gulden te goeder trouw had gekocht. Nadat hij vernam dat het om gestolen kannen ging, heeft hij zelf de autoriteiten op de hoogte gebracht. De Woerdense kledingzaak Forsthövel schonk het aankoopbedrag terug, waarmee de stadskannen weer op hun plek terecht kwamen.

## Het is niet altijd zeker dat een wijnkan als stadskan dienstdeed...

Stadskan Woerden (1542-1543). Gemerkt IC (onbekende tinnegieter). Hoogte 58,7 cm. Collectie Stadsmuseum Woerden. Boven: Tekening uit het dagboek van Albrecht Dürer (1520-1521, detail). Volgende pagina's: Simon Marmion 'Retabel van Sint-Bertijn' (1459, detail). Collectie Gemäldegalerie, Berlijn.

Zo eenvoudig als bij dit paar is het veelal niet om een bepaalde kan stellig te relateren aan een stad of historische bron. Vanwege veranderende techniek of mode waren tinnen kannen slechts voor een beperkte periode in gebruik, daarna werden ze omgesmolten. Daarnaast is het niet altijd zeker dat een wijnkan als stadskan heeft dienstgedaan; ook adellijke families gebruikten op stadskannen lijkende wijnkannen. Latere toeschrijvingen zijn daarenboven niet altijd betrouwbaar. De Nijmeegse stadskan in Museum Het Valkhof wordt gedateerd op 1546, het jaar van

het bezoek van Karel V en zijn zuster, maar de kan draagt een roosmerk met de tinnegietersinitialen GDL voor Gerrit die Leuw, die, zo blijkt uit een stadsrekening, in 1574 achttien nieuwe stadskannen heeft gegoten. Zo zijn door de eeuwen heen veel stadskannen vervaardigd en verdwenen. De laatste raakten uit het zicht met de neergang van de gilden in de 18de eeuw. Dat er in onze contreien toch nog 81 bewaard zijn gebleven, mag een klein wonder heten. 

Meer weten

Van Stichting Nederlandse Tinbibliotheek, in samenwerking met de Nederlandse TinVereniging en de Vlaamse Tinvereniging, verscheen het rijk geïllustreerde *Tinnen stadskannen in de Lage Landen, Hoe wijn gepresenteerd werd*, door J.F.H.H. Beekhuizen, Ph. Probst en H.B. van Wijk, 216 pagina's, ISBN 978 90 825382 0 5, € 25. Zie de antwoordkaart in deze uitgave. De Nederlandse TinVereniging houdt tweemaal per jaar een ledenbijeenkomst, bij voorkeur op locaties waar een collectie te bewonderen valt -vaak een museum. Er worden lezingen gehouden en voorwerpen van tin of andere niet-edele metalen besproken. Tweemaal per jaar verschijnt *De Tinkoerier*. Zie ook [www.nederlandsetinvereniging.nl](http://www.nederlandsetinvereniging.nl).



