

AQP

Jos Koldewey

MIDDELEEUWSE INSIGNES Van Adrianus tot Ursula en van aap of wildeman tot zwaard en dolk

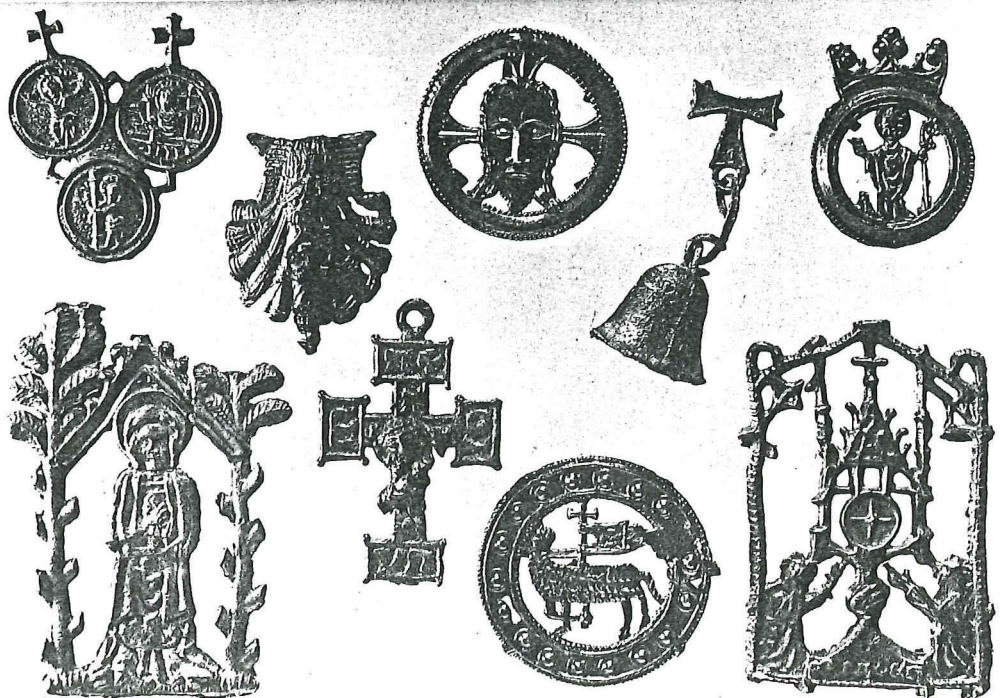
Tot eind februari is in Museum Boymans-van Beuningen te Rotterdam de tentoonstelling HEILIG EN PROFAAN te zien, een selectie van circa 250 religieuze en wereldlijke laatmiddeleeuwse 'insignes' uit de omvangrijke collectie pelgrimstekens en profane speldjes van H.J.E. van Beuningen. De onderwerpen van de gekozen insignes lopen uiteen van Maria, Christus en tal van heiligen tot erotische scènes, fabelwezens en alledaagse voorwerpen. Aanleiding tot de tentoonstelling is het verschijnen van het boek 'Heilig en profaan. 1000 laatmiddeleeuwse insignes uit de collectie H.J.E. van Beuningen' door H.J.E. van Beuningen en A.M. Koldewey.

De bij dit artikel afgebeelde voorwerpen maken deel uit van de collectie H.J.E. van Beuningen.

De expositie toont de en-masse geproduceerde, van goedkoop lood-tin gegoten 'volksieraden' in confrontatie met andere, thematisch aansluitende objecten uit de 15de en 16de eeuw, zoals prenten en tekeningen, handschriften, beelden en schilderijen. Bovendien is ter vergelijking met de middeleeuwse erotische insignes, een aantal Romeinse sexuele amuletten geëxposeerd.

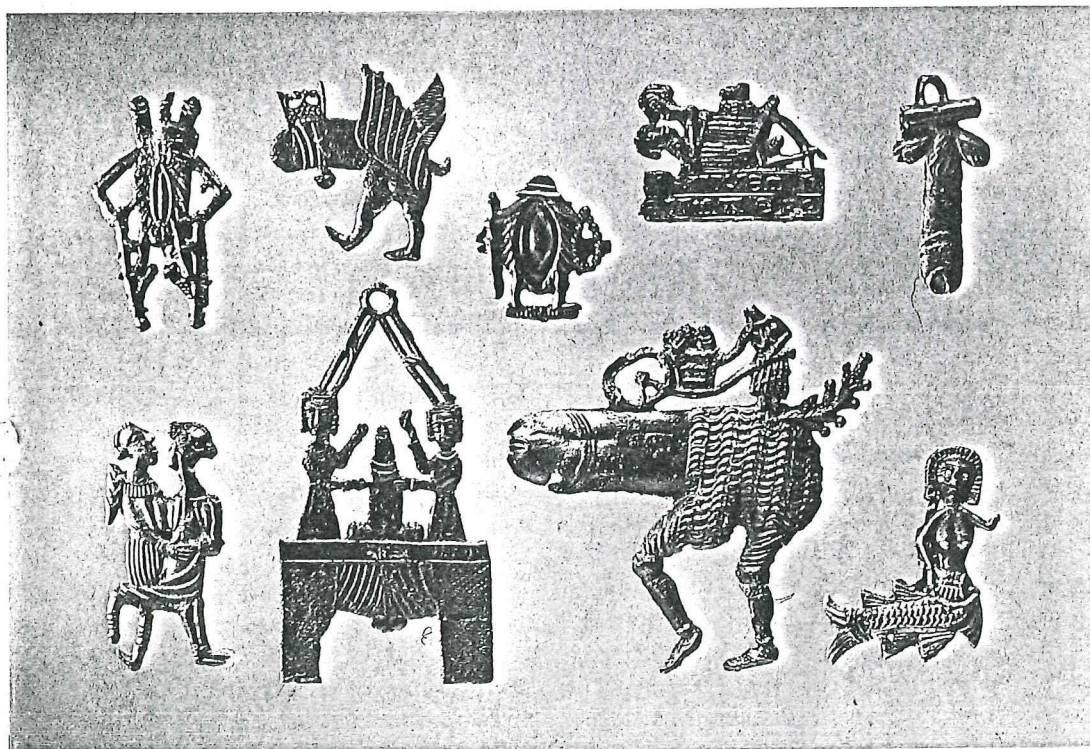
Onderzoek met de metaaldetector zoals dat de laatste tien à twintig jaar heeft plaatsgevonden door officieel aangestelde archeologen en door amateurs c.q. schatgravers, heeft talloze kleine metalen objecten aan het licht gebracht, variërend van mesheften tot riembeslag, van munten en zegelstempels tot knopen, spelden en vingerhoeden. Profane en religieuze insignes nemen onder deze metaalvondsten een

1
Pelgrimsinsignes,
lood-tin, 15de eeuw
v.l.n.r. Dreihostien
(Wilsnack), Jacobus op
Schilderij (Santiago), Vera
Icon (Rome),
Antoniusbelleje,
Claudius (St.-Claude-en-
Jura), Corona (Bremen),
crucifix, Lam Gods,
Hostiemonstrans
(Heilige Stede,
Amsterdam).
Gevonden te
Nieuwlande, Vlissingen,
Haarlem, Amsterdam,
Dordrecht en te
Schiedam.





2
 Profane insignes
 van dieren, lood-tin,
 14de-15de eeuw.
 Gevonden te
 Nieuwlande, Amsterdam,
 Dordrecht en
 Reimerswaal.



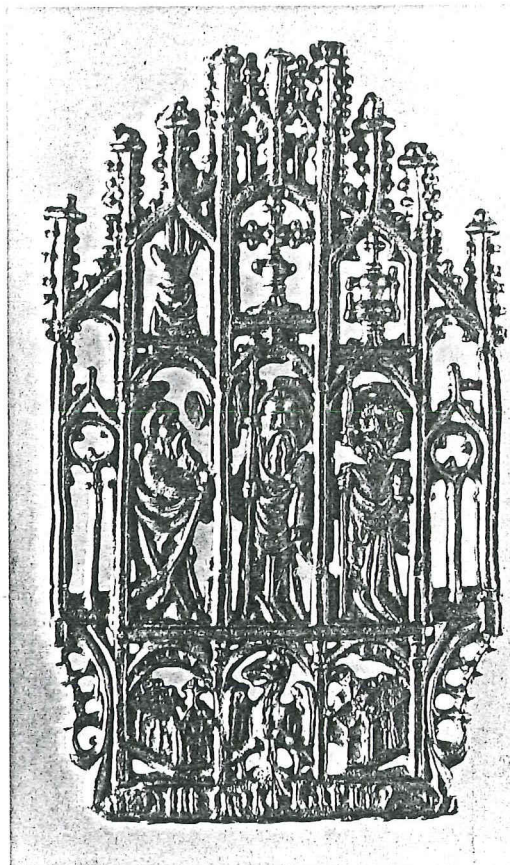
3
 Erotische insignes, lood-
 tin, 14de en 15de eeuw.
 Gevonden te
 Nieuwlande, Amsterdam,
 Valkenisse, Dordrecht,
 Reimerswaal en Brugge.

opmerkelijke plaats in, zowel door hun frequentie – deze ‘volkse’ sieraden moeten buitengewoon populair zijn geweest – als door hun vormtaal. Het scala aan onderwerpen is buitengewoon breed, zowel wat betreft de pelgrimstekens en andere devotionalia als de niet-religieuze thematiek.

De collectionneur H.J.E. van Beuningen droeg een aantal jaren geleden zijn grote verzameling pre-industriële gebruiksvoorwerpen – met name aardewerk en steengoed – over aan museum Boymans-van Beuningen en concentreerde sedertdien zijn ontembare verzameldrift op in Nederlandse bodem gevonden laatmiddeleeuwse

4

Pelgrimsinsigne van
Matthias, Simon en
Judas, afkomstig uit
Goslar, lood-tin,
15de eeuw.
Gevonden te
Amsterdam.



insignes. In twintig jaar tijd werd de grootste en naar thematiek breedste insigne-collectie ter wereld bijeengebracht, die inclusief kleinere fragmenten uit zo'n drieduizend stuk bestaat. Het merendeel van deze insignes is gegoten van een lood-tinlegering, een klein deel uit de late 15de en vroege 16de eeuw is vervaardigd van flinterdun vormgeslagen geelkoper. Dit materiaal, zowel het lood-tin als het latoenkoper, is uiterst kwetsbaar. Oudere vondsten en eerder bijeengebrachte verzamelingen zoals de grote collectie Forgeais die in de vorige eeuw in Parijs uit vondsten aan de Seine-oever werd samengesteld (nu Musée de Cluny) of de insignes in de verzameling Verster (nu Museum Boymans-van Beuningen) zijn in de loop der tijd dan ook sterk in materiële zin achteruit gegaan. Dit aspect en het belangwekkende scala aan onderwerpen op religieus en vooral ook profaan gebied van de insignes in de collectie Van Beuningen, waren de belangrijkste redenen voor de publikatie van een goede en ruime selectie: uiteindelijk kwamen we tot een presentatie 1036 insignes in het boek *Heilig en Profaan*, die alle op ware grootte en dus variërend van zo'n 9 tot 120 mm werden afgebeeld. De oudste van deze draagtekens of insignes dateren wellicht nog uit de 13de eeuw



5

Erotisch insigne:
fallusdieren dragen een
gekroonde vulva, lood-
tin, 14de-15de eeuw.
Gevonden te Brugge.

en de jongste uit de jaren dertig en veertig van de 16de eeuw. Noord- en Zuid-Nederland zijn de laatste decennia een bijzonder rijk gebied gebleken voor dit materiaal, hetgeen zijn oorzaak vindt in de bodemgesteldheid: de fragiele lood-tinnen en koperen insignes blijven bewaard als ze van de lucht afgesloten zijn geconserveerd, en de constant vochtige vette kleibodem of afvallagen zoals die in de Lage Landen eerder regel dan uitzondering zijn, leveren deze wat dit betreft optimale omstandigheid. Maar ook elders in Noordwest-Europa zijn insignes tevoorschijn gekomen, met name uit rivieroeveren. In de eerste plaats zijn dan de al genoemde insignes uit de Seine bij Parijs te noemen die door Arthur Forgeais werden bijeengebracht en in eigen beheer in de jaren 1858-1866 werden gepubliceerd; ook bij Rouen kwamen vele religieuze en profane insignes uit de Seine naar boven, uit de Saône bij Lyon werden eveneens al langer geleden vele insignes verzameld, voorts zijn vondstcomplexen als de Theems bij Londen, de Weser bij Bremen, de Sambre bij Namen en de Avon bij Salisbury te noemen. Telkens worden we geconfronteerd met enerzijds de religieuze insignes en met de al dan niet identificeerbare pelgrimstekens, anderzijds met de wereldlijke speldjes waaronder de erotische insignes de meest verrassende groep vormen. Met name de talrijke metaaldetectorvondsten die de afgelopen 15 jaar in Nederland en Vlaanderen zijn gedaan, hebben verbazingwekkend veel van dit materiaal opgeleverd: al meer dan 150 verschillende erotische insignes zijn op dit moment uit de Nederlanden bekend. Dit lang als onmogelijk voor de westerse, christelijke wereld beschouwde beeldmateriaal is hoogst intrigerend en nader onderzoek is nodig om het in zijn context en naar betekenis te plaatsen. Van de overige profane insignes is een deel in verband te brengen met (volks-)verhalen, spreekwoorden en zegswijzen. Voor de hele groep geldt in principe dat er behalve een speelse en sierende functie, beslist een magische waarde aan werd toegekend, vergelijkbaar met de betekenis van de religieuze speldjes die in geloof en vooral bijgeloof hun rol speelden. Deze devotionalia en pelgrimstekens zijn vaak nauwkeurig te duiden naar voorstelling en herkomst. Spectaculair bij de definitieve bewerking van de collectie Van Beuningen was het relatief grote aantal tot nog toe ongepubliceerde insignes waarvan de herkomst kon worden geïdentificeerd. In totaal zijn bijna

tachtig pelgrimsoorden vertegenwoordigd, waaronder 19 plaatsen waarvan tot nog toe geen insignes bekend waren; bij vele andere lokaties gaat het om nieuwe types en varianten op reeds bekende insignes. Zo worden bijvoorbeeld 13 verschillende insignes van de Driekoningen uit Keulen afgebeeld, 11 varianten van het pelgrimsteken van de Heilige Man Job uit Wezemaal en even zoveel van het Maria- en Johannes-insigne uit 's-Hertogenbosch, en maar liefst 24 verschillende Servatius-insignes uit Maastricht. Onder de ontdekkingen zijn enkele spectaculaire, zoals de identificatie van het fraaie insigne van Matthias, Simon en Judas uit Goslar (afb. 4) en dat van Elisabeth en Franciscus uit Marburg. Nieuw voor de Nederlanden zijn onder andere de insignes van het Heilig Bloed uit Bostel, het Heilig Kruis te Damme, de heilige Guido uit Anderlecht, Maria uit Tongre-Notre-Dame, de Heilige Stede in het Overijsselse Hasselt, Maria in het Zeeuws Vlaamse Hulsterloo, een ampul uit Haarlem, de Nood Gods uit het Oost-Vlaamse Lede, evenals Maria en Silvester uit het West-Vlaamse Mesen.

Studiedag 11 februari:

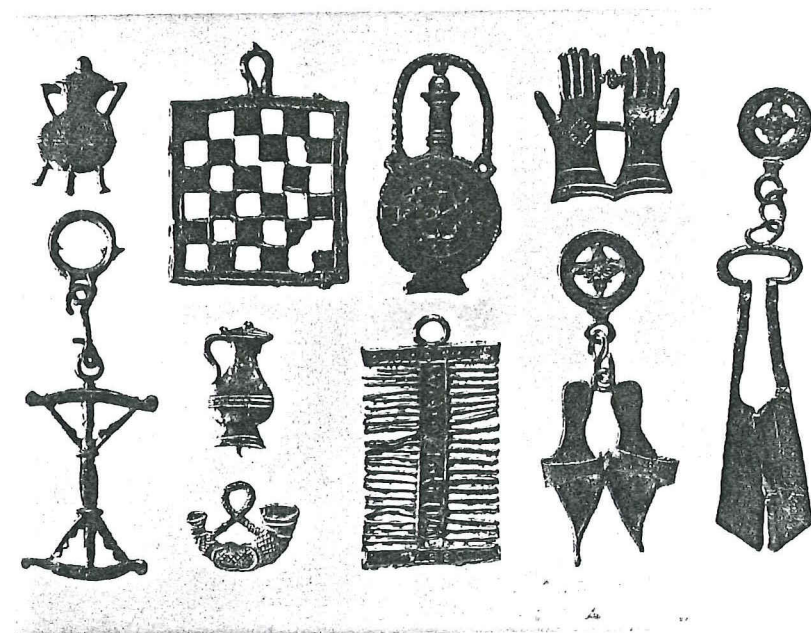
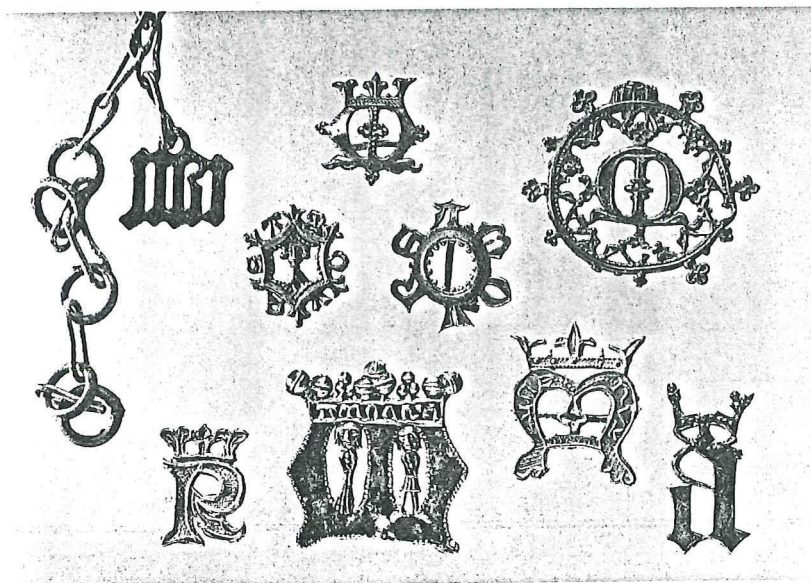
Tijdens de tentoonstelling zal in Museum Boymans-van Beuningen een studiedag plaatsvinden met een achttal lezingen over of naar aanleiding van de geëxposeerde profane insignes, erotische tekens, religieuze speldjes en pelgrimstekens. De kosten bedragen f 39,50 per persoon (inclusief koffie, thee, lunch, toegangsprijs museum en tentoonstelling, informatie/programma studiedag).

Informatie over de studiedag, het voorlopig programma en aanmeldingsformulieren:

Museum Boymans-van Beuningen, afdeling Communicatie, mevr. G. te Riele, Postbus 2277, 3000 CG Rotterdam, tel. 010-4419539.

Boek:

H.J.E. van Beuningen, A.M. Koldewij, *Heilig en Profaan. 1000 laatmiddeleeuwse insignes uit de collectie H.J.E. van Beuningen*, Rotterdam Papers VIII, ISBN 90-9006769-8, 350 pagina's, ca. 1100 afbeeldingen, f 130,-; verkrijgbaar via de boekhandel of te bestellen bij Stichting Middeleeuwse Religieuze en Profane Insignes, Brink 5, 3945 BE Cothen.



6
Letterinsignes, lood-tin,
14de-15de eeuw.
Gevonden te Utrecht,
Amsterdam,
Reimerswaal,
Rotterdam, Nieuwlande
en Dordrecht.

7
Profane insignes van
diverse objecten, lood-
tin, 14de-15de eeuw.
Gevonden te
Nieuwlande, Rotterdam,
Nieuwlande en
Amsterdam.

Dr. A.M. Koldewij (1953) is hoogleraar kunstgeschiedenis, aan de Katholieke Universiteit te Nijmegen.