

APx

LAAT-MIDDELEEUWSE BROCHES UIT MIDDELBURGSE BODEM

door

H.Hendrikse

Wanneer men als voorbereiding voor een artikel over laat-middeleeuwse brochés naar publikaties zoekt over dit onderwerp komt men al gauw tot de conclusie dat daarover vrijwel niets is gepubliceerd. (1)

Over de oorsprong van deze sieraden bestaat tot op heden nog geen enkele juiste verklaring. Ze zijn niet, zoals bijv. de mantelspelden, van Karolingische of Romeinse oorsprong, maar ook de interpretatie als gesp is vermoedelijk verkeerd. (2)

Waarschijnlijk zijn de bedoelde sierbroches in de regel niet ouder dan de veertiende eeuw. Het hoogtepunt ligt in de vijftiende eeuw, om in de tweede helft van de zestiende eeuw plaats te maken voor nieuwe typen. Ze komen als bodemvondst voor in geheel Europa, maar de ateliers die ze vervaardigden moeten waarschijnlijk in de westelijke helft gezocht worden. (3)

Hoewel in enkele publikaties (4) de sierbroches vermeld worden in de context van pelgrimsinsignes, is deze stelling voorbarig en mogelijk onjuist. Natuurlijk is de connectie snel gelegd omdat de keuze van het materiaal (tin, met een hoog percentage lood) en de wijze van vervaardigen veel overeenkomst vertonen. (5)

Onder deze brochés zijn er met een religieus karakter (afb. 1 en 3), andere zijn profaan (afb. 6 en 7), maar al deze brochés zijn vermoedelijk niets anders dan een modeverschijnsel, te vergelijken met de in onze tijd gebruikte buttons.

Wat moet nu als de oorzaak gezien worden dat er zo weinig over deze sieraden bekend is. (6)

Allereerst is de laat-middeleeuwse archeologie een

betrekkelijk jonge tak der wetenschap, maar ook het onderwerp zelf is pas bekend sedert de laatste tien jaar. Hoewel er vanaf het einde van de negentiende eeuw regelmatig enkele - soms letterlijk - boven water kwamen, o.a. uit de Seine en de Theems, is de grote hoeveelheid van deze voorwerpen die nu bekend is nog maar van de laatste tijd. Dit komt door de ontwikkeling van de metaaldetektor en het bereikbaar worden hiervan voor vele personen. Daarbij komt dat na de tweede wereldoorlog grote delen van de middeleeuwse stadskernen op de schop gegaan zijn t.b.v. saneringen en stadsuitbreiding. Door het gebruik van metaaldetectoren kunnen deze voorwerpen die door hun kleur nauwelijks van hun omgeving te onderscheiden zijn eenvoudiger gevonden worden. Dit laatste geldt alleen als aan de juiste voorwaarden voor conservering voldaan is.

Deze zijn ondermeer, vochtige aardlagen onder de grondwaterspiegel en dus afgesloten van zuurstof. Dit betekent in de praktijk dat alleen op grote diepte tinnen voorwerpen kunnen overleven.

Die condities gelden dus met name voor het westen van ons land en de rivierbeddingen. Wanneer deze kwetsbare voorwerpen uit hun milieu gehaald zijn, is snelle conservering noodzakelijk om verpulvering door temperatuursverschillen en uitdrogen te voorkomen. De talrijke verdronken nederzettingen in Zeeland spelen wat vindplaatsen betreft een unieke rol. Het natte milieu scheidt nu eenmaal bij uitstek de voorwaarden die voor het behoud noodzakelijk zijn. De hoeveelheid religieuze en profane voorwerpen van tin die de laatste tien jaar van deze vindplaatsen geborgen is, omvat inmiddels al honderden stuks. Bovendien speelt hier ook het tijdvak van ondergang een niet onbelangrijke rol. Dit valt voor de meeste plaatsen rond 1530, waarna het gebruik van tinnen brochés sterk terugloopt om plaats te maken voor allerlei koperen brochés en hangers. Het aantal

broches dat de laatste jaren gevonden is, mag dan vrij groot zijn, het is niets vergeleken met de aantallen die oorspronkelijk vervaardigd zijn. Zij zijn gemaakt van een gemakkelijk te gieten tin/lood-legering, die gegoten werd in vormen van lei of speksteen. Enkele vormen voor het op vergelijkbare wijze gieten van pelgrimstekens zijn inmiddels bekend. (5)

Oorspronkelijk waren de broches licht van kleur en blonken als zilver. Aldus gedragen op de overwegend donkere kleding in die dagen moet het een prachtig gezicht geweest zijn. Helaas zullen ze wel niet lang meegegaan zijn want erg degelijk waren ze niet. De in dit artikel beschreven voorwerpen komen van twee grote, naast elkaar gelegen uitgravingen in de oude stadskern van Middelburg.

Het eerste project startte in het voorjaar van 1983 in de Geere t.b.v. de bouw van een parkeer-kelder annex kantoor- en woningruimte. Hoewel een zeer groot terrein omvattend, waarvan blijkens de later op het stort gevonden voorwerpen de bewoningsgeschiedenis terugging tot de veertiende eeuw, werd helaas geen archeologische onderzoek verricht zodat volstaan moest worden met het oprapen van diverse mobiele vondsten op het stort van de uit de bouwput afkomstige grond.

Dat hieruit geen conclusies getrokken kunnen worden t.a.v. de bewoningsgeschiedenis is duidelijk; hoogstens kunnen ze een bijdrage leveren aan onze kennis over de materiële welvaart.

Het tweede project betrof een soortgelijke bouwput die vrijwel grensde aan de bovenstaande. Hier genaamd Korte Geere. Voorafgaand aan het graven van de bouwput werd een eendaags onderzoek ingesteld door de Rijksdienst voor het Oudheidkundig Bodemonderzoek (R.O.B.) in dec. 1985. Tijdens de graafwerkzaamheden, die startten in het voorjaar 1986, konden in de bouwput enige waarne-

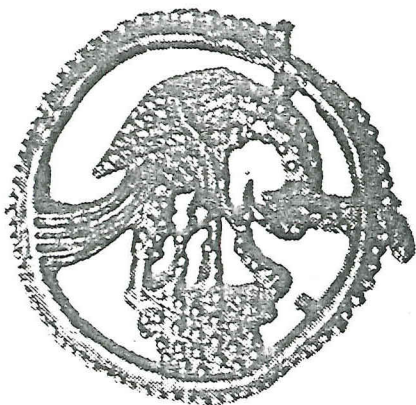
mingen verricht worden. Helaas heeft men dan niet veel meer mogelijkheden dan lijdzaam toezien hoe zes eeuwen bewoningsgeschiedenis in ruim een week tijds op het stort belanden. Ook daar bleken vele losse vondsten de noodzaak van een andere aanpak van dergelijke projecten in de toekomst weer eens duidelijk te maken.

De hieronder beschreven broches moeten gezien worden als een greep uit de vele honderden metalen voorwerpen die de beide stortplaatsen hebben opgeleverd.

Een gedeelte is inmiddels opgenomen in de collectie van het Zeeuws Museum in Middelburg. (7)

Noten

- (1) Van K.Köster verschenen de afgelopen 25 j. veel artikelen op het gebied van pelgrimstekens maar niet specifiek over deze broches.
- (2) Janssen, H.L. 1982, ook hij is van mening dat deze typering onjuist is.
- (3) Köster 1985 blz. 85-95.
- (4) Baart 1977, Spencer 1968.
- (5) Zie voor het gieten in vormen van leisteel bijv. Köster 1985.
- (6) Ook Dubbe 1980 meldt niets over deze vorm van sieraden.
- (7) Met vriendelijke dank aan Dr. R.L. Falkenburg (Zeeuws Museum Middelburg) voor verleende toestemming tot publikatie.
- (8) Timmers, 1978. 220, 226



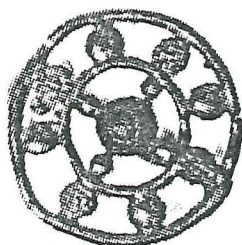
Afbeelding 1.



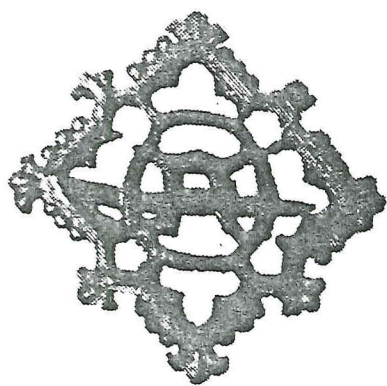
Afbeelding 2.



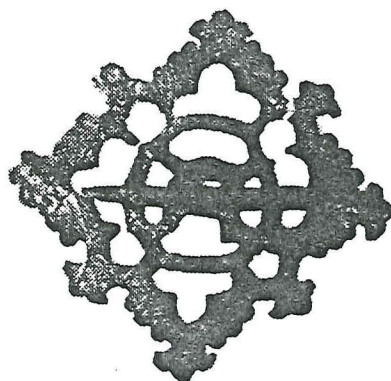
Afbeelding 3



Afbeelding 4.



Afbeelding 5.



Afbeelding 5a.

Afb. 1

Opengewerkte broche met parelrand, daarin Pelikaan die door de borst open te pikken zijn jongen voedt met zijn eigen bloed. (8)

Keerzijde: Bevestigingsangel afgebroken. Diam. 4,0 cm. Vindplaats: Stort Geere, Arnestein, Middelburg. 1983. Collectie Zeeuws Museum Middelburg.

Afb. 2

Als bovenstaand nr. 1 maar kleinere uitvoering en in spiegelbeeld.

Keerzijde: Bevestigingsangel afgebroken. Diam. 2,5 cm. Vindplaats: Stort Geere, Arnestein, Middelburg. 1983. Collectie Zeeuws Museum Middelburg.

Afb. 3

Opengewerkte broche met parelrand, waarbinnen Het Lam Gods met Kruis-standaard.

Keerzijde: Bevestigingsangel gedeeltelijk afgebroken. Diam. 2,5 cm.

Vindplaats: Stort Korte Geere, Westhavendijk, Middelburg, 1986.

Particuliere collectie.

Afb. 4

Opengewerkte broche met gladde rand: versiering d.m.v. druiventrossen afgewisseld met gladde bolletjes. In centrum siersteentje van groen glas. diam. 2,9 cm.

Keerzijde: bevestigingsangel gedeeltelijk afgebroken.

Vindplaats: Stort Korte Geere, Westhavendijk, Middelburg. 1986.

Particuliere collectie.

Afb. 5 en 5a

Opengewerkte broche met parel- en lelierand, in centrum mogelijk gotische minuskel R. Gr. 1.3.5 cm. Keerzijde: Compleet exemplaar met angel.

Vindplaats: Stort Geere, Arnestein, Middelburg. 1983. Collectie Zeeuws Museum Middelburg.



Afbeelding 6.



Afbeelding 7.



Afbeelding 8.



Afbeelding 9.



Afbeelding 10.

Afb. 6

Muntbroche, geïnspireerd op Vlaamse Gouden Nobel.
Afb. Koning in schip. Fantasie-randtekst. Diam. 3,5 cm.
Keerzijde: Bevestigingsangel gedeeltelijk afgebroken.
Vindplaats: Stort Geere, Arnestein, Middelburg. 1983.
Collectie Zeeuws Museum Middelburg.

Afb. 7

Muntbroche, geïnspireerd op de Franse Ecu.
Afb. wapen met 3 Franse Lelies, fantasie-randtekst,
Diam. 3,0 cm.
Keerzijde: Compleet exemplaar met angel.
Vindplaats: Stort Geere, Arnestein, Middelburg. 1983.
Collectie Zeeuws Museum Middelburg.

Afb. 8

Broche met portretbuste in vierpas. Diam. 2.0 cm.
Keerzijde: Compleet exemplaar met angel.
Vindplaats: Stort Geere, Arnestein, Middelburg. 1983.
Particuliere collectie.

Afb. 9

Broche met portretbuste van een nar. Mogelijk oorspronkelijk in rand bevestigd geweest.
Keerzijde: Compleet met bevestigingsangel. Gr. 1.2,2 cm.
Vindplaats: Stort Geere, Arnestein, Middelburg. 1983.
Collectie Zeeuws Museum Middelburg.

Afb. 10

Broche met 4 lelies en kabelrand. Gr. 1. 2,5 cm.
Keerzijde: Compleet exemplaar met angel.
Vindplaats: Stort Geere, Arnestein, Middelburg. 1983.
Collectie Zeeuws Museum Middelburg.