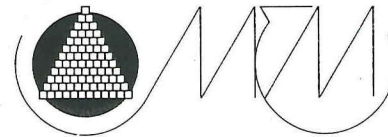


Kattendiep Deurgraven

Historisch-archeologisch onderzoek
aan de noordzijde
van het Gedempte Kattendiep
te Groningen

Onder redactie van:
P.H. Broekhuizen
A. Carmiggelt
H. van Gangelen
G.L.G.A. Kortekaas



Uitgave van de Stichting Monument en Materiaal.

IV.5. METALEN EN BENEN VOORWERPEN

F. Adolfs en G.L.G.A. Kortekaas, met een bijdrage van J. Schoneveld.

IV.5.1. Metalen voorwerpen

IV.5.1.1. Inleiding

Voor de beschrijving van de metalen voorwerpen, grotendeels afkomstig uit de binnengracht op de lokatie Gedempte Kattendiep -Casino (het Casino-terrein), is gebruik gemaakt van tijdens de opgraving en waarnemingen verzameld materiaal en van vier particuliere kollekties.

Voor het materiaal van de opgravingen en waarnemingen bestaat zekerheid omtrent de herkomst: de binnengracht. Van de vier particuliere kollekties is dit niet altijd het geval. Een groot deel van het vondstmateriaal is gevonden op het stort aan de Duinkerkestraat te Groningen. Op grond van de mededeling van de eigenaren met betrekking tot de vondstdata en de vondstomstandigheden (namelijk uit mest of mestachtige grond), kon met een redelijke mate van waarschijnlijkheid vastgesteld worden dat de vondsten uit de binnengracht afkomstig waren.

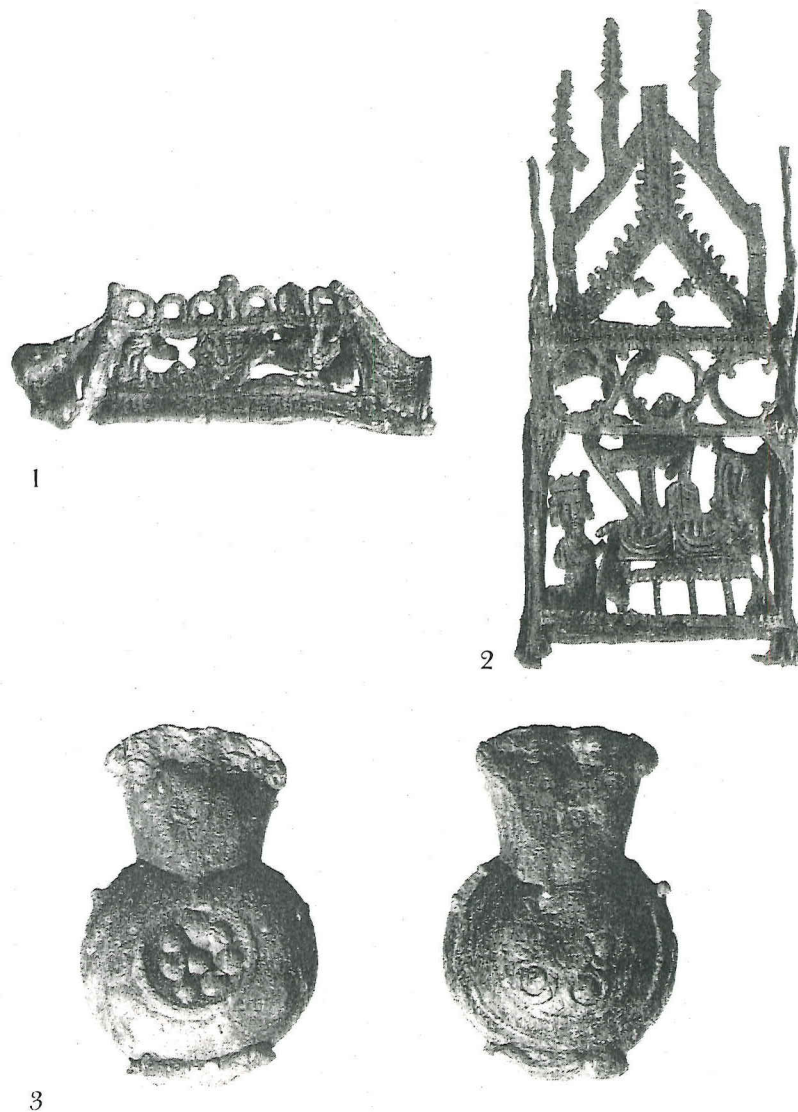
De bouwput voor het Casino en de bijbehorende parkeergarage is in vier fasen tot stand gekomen. In eerste instantie is het terrein puinvrij gemaakt, waarbij een bovenlaag van twee meter werd omgewoeld. Hierbij trad vermenging op van materiaal uit de grachtvulling met jonger materiaal. In tweede instantie is het terrein grenzend aan het Gedempte Kattendiep ongeveer twee meter uitgegraven. Vóór en tijdens de zomermaanden van 1987 werd een tweede bouwput, verder naar het noorden gelegen, in twee etappes uitgegraven.

De hier gepresenteerde vondsten zijn, vanwege de meer of minder met zekerheid te traceren herkomst, voorzien van een kode: (g.) voor vondsten uit de binnengracht, (g.s.) voor vondsten uit mest/mestachtige grond op het stort, (b.l.) voor vondsten die uit de omgewoelde bovenlaag afkomstig zijn, en (s.) voor vondsten van het stort, zonder duidelijke vondstomstandigheden.

Bij de presentatie van de voorwerpen is getracht een representatief deel van het materiaal te beschrijven en af te beelden. Voorwerpen waarvan het gebruik bij benadering niet was vast te stellen, zijn buiten beschouwing gelaten. Waar mogelijk zijn de meest complete of fraaiste voorwerpen afgebeeld. Voorts zijn de voorwerpen in een aantal functionele categorieën ingedeeld⁴⁵:

- Religie: pelgrimsinsignes, etc.
- Sierraden en kledingaccessoires: medaillons, knopen, gespen, etc.
- Huisraad: lepels, messen, naaigerei, etc.
- Hang- en sluitwerk en beslag: scharnieren, sloten, etc.
- Wapens: kogels, bommen, etc.
- Paardentuig: ruiterspoor, etc.
- Gereedschap: hamers, beitels, schoppen, etc.
- Handel en nijverheid: gewichten, keurmerken, etc.
- Munten.
- Diversen.

De datering van de meeste, hier afgebeelde voorwerpen is problematisch. Vondsten uit de binnengracht (g.) kunnen globaal in de zestiende eeuw worden gedateerd, met de nadruk op de tweede helft daarvan⁴⁶. Voor het materiaal met de kode (g.s.) geldt hetzelfde.



Afb. 61:1 Tinnen dakje van een huisaltaartje (?). Breedte: 4.4 cm. Afb. 61:2 Huisaltaartje met een voorstelling van Maria op een rustbed. (Kollektie B. de Bree, Souburg). Afb. 61:3 Tinnen ampul. Hoogte: 3.7 cm.

Van het materiaal met de kode (s.) ontbreekt de context en blijft een datering achterwege, tenzij het voorwerp door vorm of versiering kenmerkend is voor een bepaalde periode.

IV.5.1.2. Religieuze voorwerpen

Pelgrimsinsignes.

In tegenstelling tot de meeste andere steden met een middeleeuwse oorsprong, zijn pelgrimsinsignes in Groningen buitengewoon zeldzaam. Ook in de kollekties van gebruikers van metaal-detektor komen bijna geen insignes voor, die in Groningen zijn gevonden. Een duidelijke reden voor dit verschijnsel is er niet. We kunnen ons niet voorstellen dat de Groningers uit de late middeleeuwen niet op bedevaart gingen en als ze dat toch deden, geen souvenirs uit de bedevaartsplaatsen mee naar huis namen.

Eén fragment, waarschijnlijk het dakje van een huisaltaartje, is op het stort aan de Duinkerkerstraat gevonden (afb. 61:1). Van het dakje is een klein kruisje afgebroken. Een compleet exemplaar van zo'n huisaltaartje is afkomstig uit Middelburg (afb. 61:2)⁴⁷. Meestal bestaan pelgrimsinsignes uit een plaatje tin, deze is driedimensionaal.

Vermoedelijk is het tinnen flakonnetje van afbeelding 61:3 eveneens een aandenken van een pelgrim (g.s.). De vorm en grootte van dit voorwerp komen goed overeen met een exemplaar dat in de Westerschelde werd gevonden⁴⁸. Ook bij het Groninger exemplaar zijn de beide oogjes alleen nog in aanzet aanwezig. De ene zijde van het flakonnetje is versierd met acht stippen binnen een cirkel, de andere zijde met (oorspronkelijk) zes omcirkelde stippen. De ampul is oudtijds dicht geknepen en bevat vermoedelijk zand. De bedevaartsplaats waar deze ampul vandaan komt is onbekend. Waarschijnlijk dateert het uit de zestiende eeuw.

IV.5.1.3. Sieraden en kledingaccessoires

Een plaquette uit de omgeving van Peter Flötner
Door J. Schoneveld

Onder de metalen voorwerpen bevindt zich een object met kunsthistorische waarde (afb. 62). In eerste instantie werd aan een pelgrimsinsigne gedacht. Dit bleek echter niet juist. Het betrof een plaquette, uitgevoerd in lood, met een doorsnede van 38 mm.

Het voorwerp is helaas sterk afgesleten, zodat de afbeelding moeilijk te lezen valt. Blijkbaar gaat het om drie figuren in het centrum. Links van hen staat een zuil in een vorm die doet denken aan een tuinvaas. Bovenop deze zuil lijken vlammen te verschijnen. De achtergrond wordt ingenomen door een gebouw van twee verdiepingen in renaissancestijl. Zowel boven als beneden zijn boogvormige vensters aangegeven. Direct achter de hoofdfiguren verheffen bomen hun kruinen.



Afb. 62 Plaquette. Diameter: 3,8 cm.

Plaquettes horen tot een kunstvorm, die nauw verwant is aan penningen en uit steen gesneden reliëfs. Een eerste bloeiperiode beleefden deze objecten in de late middeleeuwen, vooral in het gebied van de Midden-Rijn⁴⁹. In klei werden de modellen geboetseerd, gebakken en vaak vernis voorzien. Vervolgens werden kopieën in brons of lood gegoten. Zeer fijn uitgewerkte exemplaren werden uit fijne kalksteen of lei gesneden. Deze waren meestal groter van afmeting en dienden om er reliëf-series, van gips of papier-maché, van af te gieten. Deze werden weer gebruikt voor huisaltaartjes of sierkistjes.

Een veelvuldige toepassing vonden de sierreliëfs in de steengoedindustrie⁵⁰. De pottenbakkers uit het Rijnland schaften ze aan en fabriceerden er mallen van voor hun eigen gebruik. Daarin werden de dunne versierde lapjes klei gevormd, die op de potten werden geplakt.

De plaquette van het Gedempte Kattendiep is afkomstig uit de zestiende eeuw. In deze periode hielden een aantal kunstenaars zich bezig met het vervaardigen van de reliëfs uit speksteen of Kelheimer kalksteen. Ze werden vervolgens gegoten in zilver, brons of lood, en op de markt gebracht. De kwaliteit is dermate hoog, dat ze tot de beeldsnijkunst gerekend kunnen worden. De makers zijn vaak bekende grafische kunstenaars als de gebroeders Jannitzer, Paul Hübner en Peter Flötner⁵¹. Zij leverden hun werk vermoedelijk vooral aan goudsmeden. Deze gebruikten de plaquettes als voorbeelden voor hun produkten. Ze werden gebruikt voor het versieren van religieuze objecten, sieraden en allerlei gebruiksvoorwerpen als zoutvaten, inktpotten, lampen, dozen en meubelen. Veel vinden we in de vorm



Afb. 63:1 Tinnen medaillon. Schaal 2:1. Afb. 63:2 Tinnen medaillon. Schaal 1:1 (Tek. E. Groven, M&M). Afb. 63:3 Tinnen eikelkje. Hoogte 2,7 cm.

van een dolkschede-versiering terug. Daarnaast werden de plaquettes als kunstvoorwerp verzameld⁵². Vooral de bronzen en zilveren exemplaren kwamen hiervoor in aanmerking. Een enkele maal zelfs verguld. De loden plaquettes schijnen in de eerste plaats als goudsmid-model gediend te hebben.

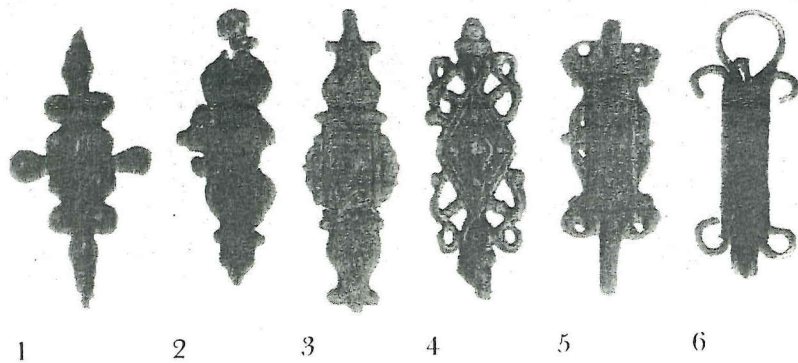
Mogelijk is ook de plaquette van het Gedempte Kattendiep zo'n smidsmodel geweest. Helaas is de voorstelling zeer afgesleten, en er kan niet definitief gezegd worden wat ze voorstelt. Mogelijk betreft het de Heilige Familie of een "Rust op de vlucht naar Egypte" met op de achtergrond een Egyptische tempel van Osiris. De vaas-achtige vorm vindt men ook wel terug in een voorstelling van een Rosarium of een *Hortus conclusus*. Er kon geen voorbeeld voor de voorstelling gevonden worden in de grafiek of schilderkunst, zodat het voorlopig gissen blijft. Wel is het mogelijk dat de ontwerper van de plaquette uit de omgeving van Peter Flötner's werkplaats komt. De vorm van de boomkruinen in de achtergrond en het renaissance gebouw wijzen daarop⁵³.

Medaillons en bedeltje

Uit de gracht kwam een rond, tinnen medaillon, met bovenaan een enigszins verbogen oog (afb. 63:1). Op de rand bevindt zich ook een gaatje. Aan één zijde van het medaillon is een dubbelkoppige adelaar te zien, aan de keerzijde een schild met een schuine balk, van linksboven naar rechtsonder. Boven het schild staat een rijksappel met kruis afgebeeld. Helaas kon het wapenschild niet worden thuisgebracht. Gedacht is aan het wapen van de stad Utrecht, doch dit bestaat uit twee velden, of het wapen van de stad Basel in Zwitserland. De laatste heeft weliswaar een schuine balk in haar wapen, maar deze loopt in een punt uit. Het ligt evenwel voor de hand, vanwege de dubbelkoppige adelaar, de herkomst van het medaillon in het Duitse te zoeken.

Het voorwerp van afbeelding 63:2 zou eveneens een medaillon kunnen zijn. Een oogje ontbreekt echter. Het vertoont evenwel twee (spijker-) gaten. De versiering bestaat uit een gekroond wapenschild, verdeeld in vier kwartieren. In het tweede en vierde kwartier zijn drie lelies te zien; in de andere kwartieren zijn eveneens drie onduidelijke figuurtjes afgebeeld. Naast het schild bevinden zich twee klimmende leeuwen. De herkomst van het voorwerp kon niet worden vastgesteld.

Wel voorzien van een oogje is het tinnen eikeltje van afbeelding 63:3. Een zelfde eikeltje, maar de helft kleiner werd gevonden in de beerkuil bij het 'Langhuis' (vergelijk afb. 159).



Afb. 64:1 t/m 6 Tinnen en koperen mantelspelden. Schaal 2:3.

Mantelspelden

Met mantelspelden werden de wat steviger kledingstukken, zoals mantels dichtgehouden door middel van de twee scherpe haakjes aan de uiteinden van de speld.

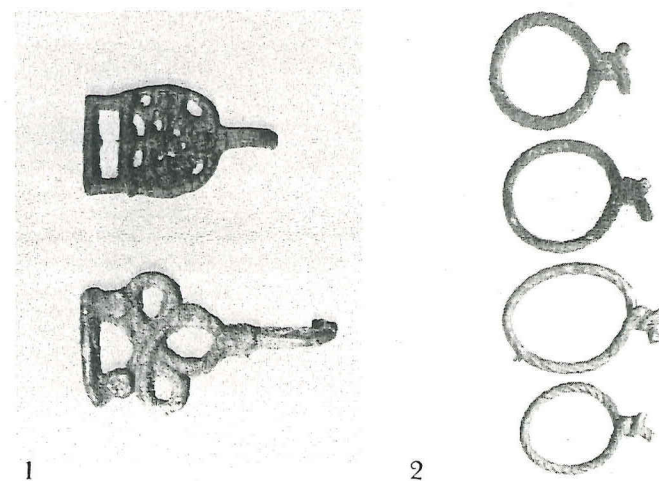
Afbeelding 64 toont zes fraaie exemplaren (b.l.) Hiervan zijn twee exemplaren van tin, met een ijzeren kern voor de stevigheid (afb. 64:2 en 64:3). De vier andere zijn van messing of roodkoper. De letters 'I H S', op de mantelspeld van afbeelding 64:3, zijn een in en na de middeleeuwen veel gebruikte religieuze afkorting. Oorspronkelijk is het de afkorting van "IHΣOΣ", Jesus. Later werd het de afkorting van, bijvoorbeeld "In Hoc Signo" (in dit teken), "Jesus Hominum Salvator" (Jesus redder van de mensen)⁵⁴. Met name de Jezuïeten droegen sinds de zestiende eeuw bij aan de verbreiding van deze afkorting. Het vijfde exemplaar draagt sporen van verguldsel. Een kledinghaak is, in tegenstelling tot de overige haken niet gegoten, maar samengesteld uit dik en fijn messingdraad. Waarschijnlijk vormt het een onderdeel van een kettinkje (afb. 64:6). In vergelijking met Amsterdamse exemplaren, kunnen deze mantelspelden gedateerd worden in de tweede helft van de zestiende- en eerste helft van de zeventiende eeuw⁵⁵.

Kledinghaakjes

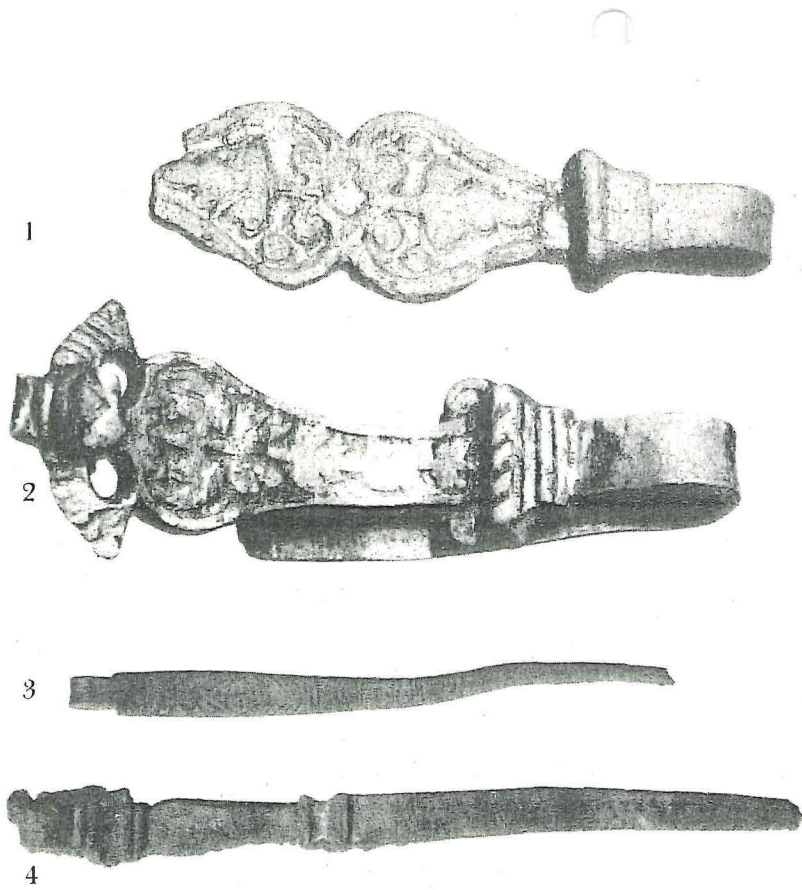
Kledinghaakjes (afb. 65:1.) waren vastgenaaid op een kledingstuk en haakten in oogjes, waarvan eenvoudige uit gedraaid koperdraad gemaakte exemplaren, in talrijke mate gevonden zijn (afb. 65:2.).

Riemhangers

Een riemhanger is een haak die over de riem kan worden geschoven en waaraan met een kettinkje voorwerpen, zoals sleutels, een beurs of naaigerei, werden gehangen. Het eerste exemplaar van afbeelding 66 heeft hiervoor nog twee ogen, die bij het tweede exemplaar door een breuk zijn verdwenen (b.l.). Het voorwerp van afbeelding 66:3 heeft nog een



Afb. 65:1 Kledinghaakjes. Schaal 2:1. Afb. 65:2 Oogjes. Schaal 2:1.

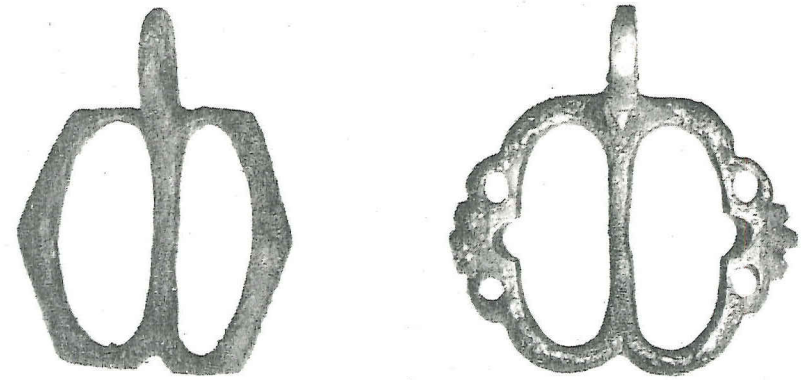


Afb. 66:1 en 2 Riemhangers. Lengte: 6,0 en 5,3 cm. Afb. 66:3 Bronzen halffabrikaat voor een riemhanger. Lengte: 13,5 cm. Afb. 66:4 Riemhanger. Lengte: 10,1 cm.

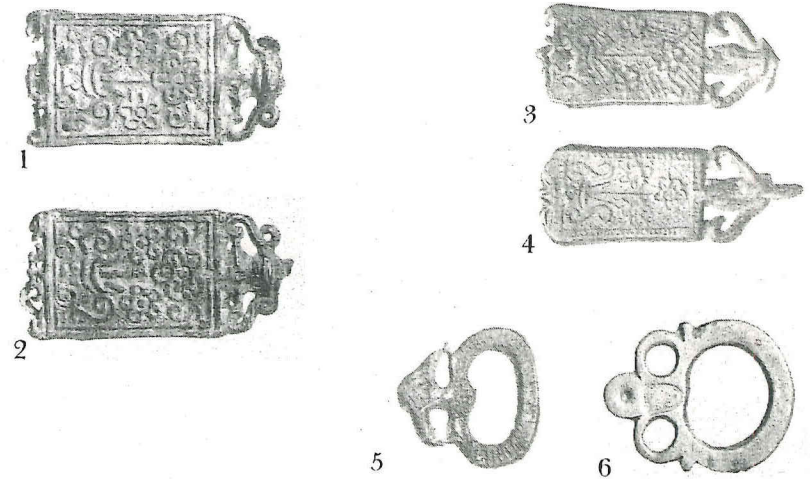
gietnaad en zou een halffabrikaat voor een riemhanger kunnen zijn, gezien de gelijkenis met de verdikkingen direct voor het platte gedeelte (g.). Het zou ook een eerste stadium van een schrijfstift kunnen betreffen. Mogelijk gaat het hier om een Gronings fabrikaat. Van het stort is een messing riemhanger afkomstig, waarvan één einde is afgebroken (afb. 66:4). Dit exemplaar is versierd met inkervingen en is mogelijk ouder dan de drie andere exemplaren. Genoemde voorwerpen kunnen in de tweede helft van de zestiende- en eerste helft van de zeventiende eeuw worden gedateerd.

Koppelpassanten

Dit voorwerp werd over de riem geschoven om hier het uiteinde van de riem in te kunnen schuiven en om aan het oog, bijvoorbeeld een dolk te bevestigen (afb. 67:1, b.l.). Een ander exemplaar heeft sporen van een dunne zilverlaag en had duidelijk ook een sierfunctie (afb. 67:2, g.).



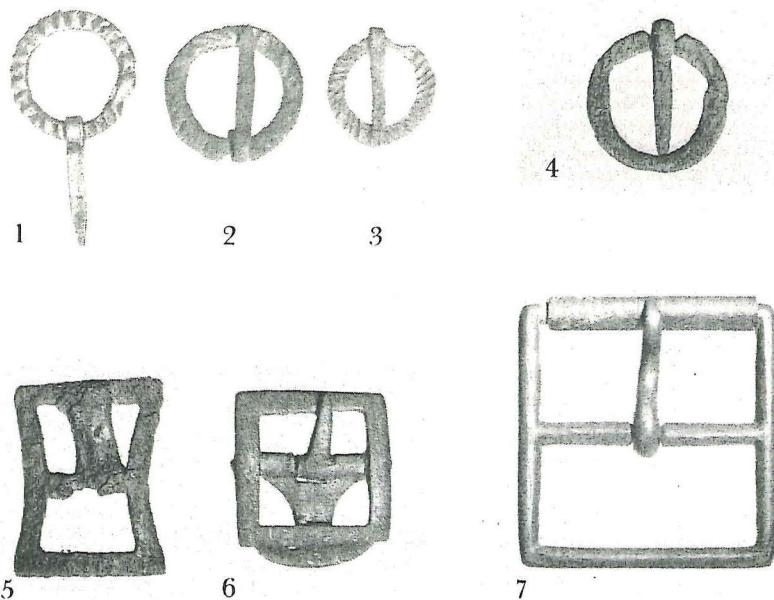
Afb. 67:1 Koperen koppelpassanten. Schaal 2:1. Afb. 67:2 Messing koppelpassant met sporen van verzilvering. Schaal 2:1.



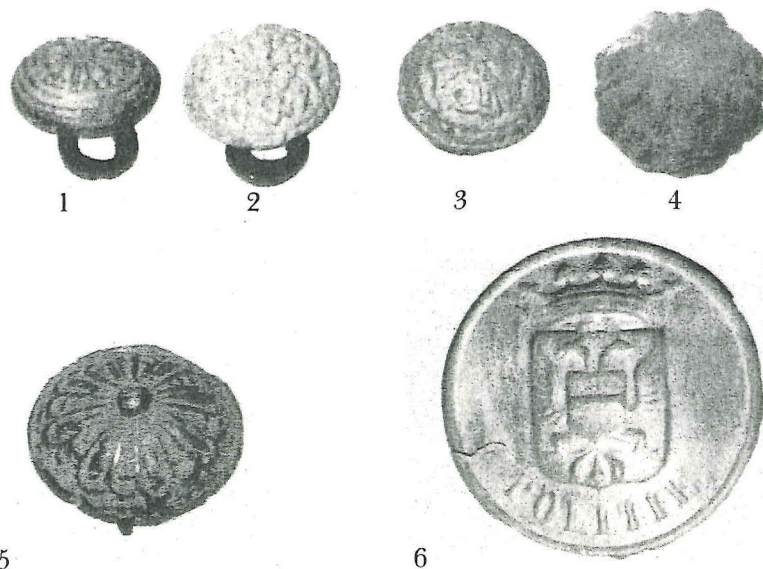
Afb. 68:1 t/m 4 Gordelsluitingen (chatelaines). Schaal 1:1. Afb. 68:5 en 6 Tussenstukken van gordelsluitingen. Schaal 1:1.

Gordelsluitingen (chatelaines)

Bij elkaar liggend werden vier riemtongen (afb. 68:1-4, b.l.) gevonden, waarvan de twee grootsten de uiteinden van een gordelriem vormden. Deze konden in één van de twee sterk uitgesleten oogjes van het erbijgevonden middenstuk worden gehaakt (afb. 68:5). Eén van de twee grote riemtongen van tin, waarvan de haakjes ontbreken, toont sporen van reparatie. Er zijn klinkjes doorgeslagen. Of de kleinere riemtongen oorspronkelijk aan de



Afb. 69:1 t/m 7 Koperen gespjes. Schaal 1:1.



Afb. 70:1 t/m 6 Knopen. Schaal 2:1.

grote ovale uitsparing van het tussenstuk horen, of dat ze het onderdeel zijn van een andere gordel is niet duidelijk. Als versiering op het rechthoekige vlak zijn drie bloemen in een vaas afgebeeld, tegen een achtergrond bestaande uit een fijn ruitmotief. Qua stijl verschillen de twee grote en de twee kleine riemtongen iets, hetgeen pleit voor oorspronkelijk twee verschillende gordels. Het ovale oog van het tussengedeelte (afb. 68:5.) diende, evenals de oogjes van de riemhangers, om er voorwerpen als een schaar en een naaldenkoker aan te hangen. De kleine chatelaines zijn enigszins goudkleurig. Dit soort gordels werd bij uitstek door vrouwen gedragen.

Van de middenstukken zijn er meerdere exemplaren gevonden. In één ervan is een merkje geslagen in de vorm van een gekroond wapenschild (afb. 68:6). De chatelaines kunnen in de tweede helft van de zestiende of eerste helft van de zeventiende eeuw worden gedateerd.

Gespjes

Van de ronde koperen gespjes met geribbelde rand zijn er verschillende gevonden (afb. 69:1 - 3, b.l.). Een gespje waarvan de rand versierd is met puntjes in plaats van streepjes wordt zelden aangetroffen (afb. 69:4, b.l.). De ronde gespjes waarbij de angel aan een vernauwde van de ronding is vastgemaakt zijn in het algemeen ouder dan de andere gespjes waarbij de angel aan een middenstijl is bevestigd (afb. 69:5 en 6). De rechthoekige met een cilindervormige huls lijkt de meest recente en dateert waarschijnlijk uit de negentiende eeuw (afb. 69:7, b.l.).

Knopen

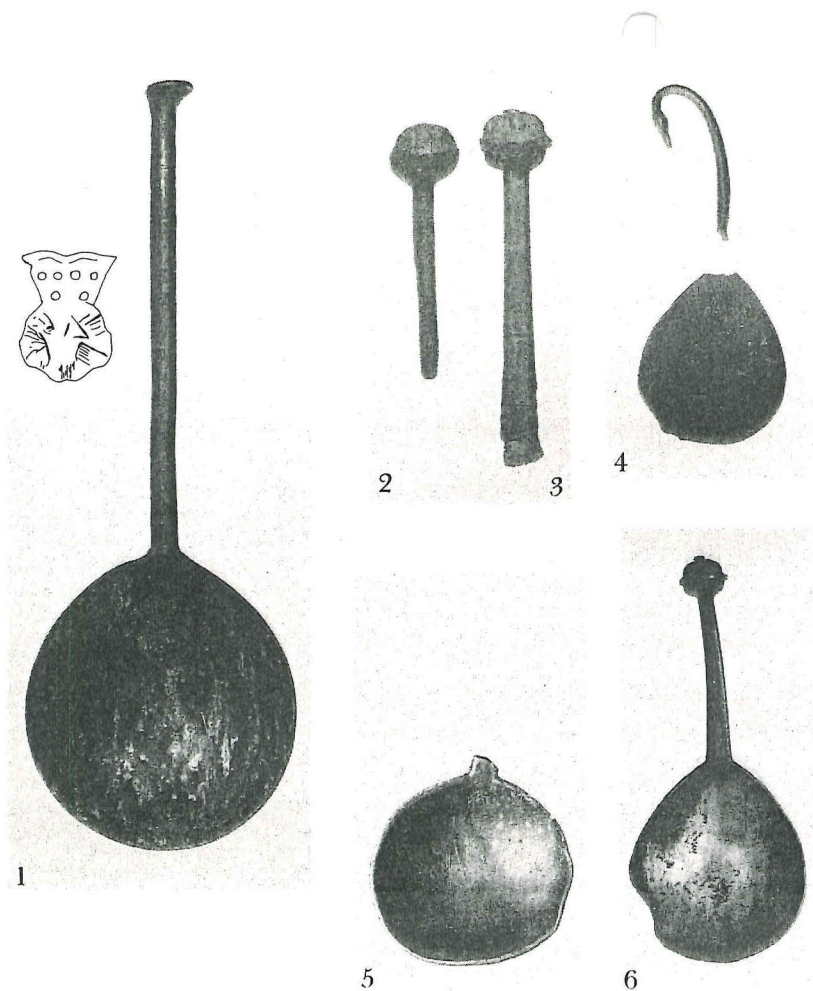
Alle knopen, die hier zijn afgebeeld zijn gevonden op het stort (afb. 70:1 - 6, s.). De eerste vijf daarvan zijn te dateren in de zestiende en zeventiende eeuw en zijn massief. Eén exemplaar daarvan heeft een afwijkende vorm en is van tin, terwijl de andere vier uit messing of roodkoper zijn gemaakt⁵⁶. De knoop van afbeelding 70:6 is aan het einde van de vorige eeuw bij de Groninger gemeentepolitie in gebruik geweest (b.l.).

IV.5.1.4. Huisraad

Lepels

Uit de toplaag van de gracht kwam een korte en langs een scherpe kant door (links-handig ?) gebruik afgesletten tinnen lepel met een lengte van 11.7 cm (afb. 71:1). Aan de top van de platte en zich vernauwendende steel bevindt zich een ronde aangeklonken knop. Aan de binnenzijde van de bak, direct onder de steel-aanhechting, bevindt zich een merkje: een gekroonde hamer. Van dit type lepel zijn er op het stort van het Casino-terrein verder nog twee korte steeltjes gevonden (afb. 71:2 en 3). Een ander tinnen lepel is in twee delen gevonden (afb. 71:4). Het verbogen uiteinde van het steeltje wordt gesierd door een eikelkje. Op de lepel zelf staat als timmerk een gekroonde hamer met aan weerszijden de initialen K(?) en P. De lengte van de lepel bedraagt 9.7 cm.

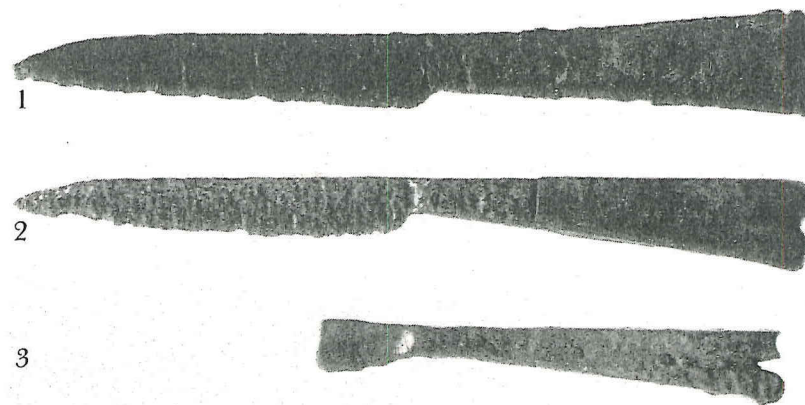
Van een ronde tinnen lepel, met als timmerk een gekroonde roos ontbreekt de steel (afb. 71:5, b.l.). Aan de binnenzijde van de bak zijn in het tin de letters 'I', 'M' en 'H' gekrast. Een ander type lepel (afb. 71:6, g.), eveneens van tin en met een timmerk met roos en blad, heeft een ronde steel met een afgeplatte kop. In vergelijking met Amsterdamse exemplaren kunnen de Groninger lepels in de tweede helft van de zestiende eeuw worden gedateerd⁵⁷.



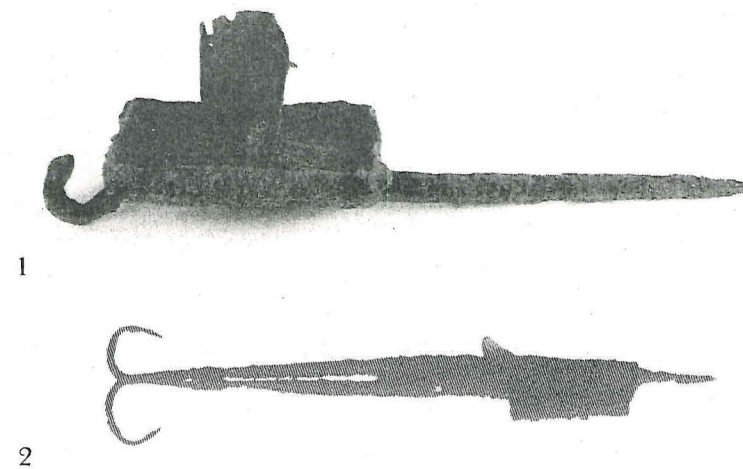
Afb. 71:1 Tinnen lepel. Lengte: 11,7 cm. Afb. 71: 2 en 3 Twee steeltjes van tinnen lepels. Lengte: 6,5 en 4,7 cm. Afb. 71:4 Twee fragmenten van één tinnen lepel. Lengte: 9,6 cm. Afb. 71:5 Bak van een tinnen lepel. Diameter: 6,0 cm. Afb. 71:6 Tinnen lepel. Lengte: 14,6 cm.

Messen

Uit de gracht kwamen ook twee ijzeren messen met hertshoornen heft tevoorschijn, waarvan er één compleet is (afb. 72 :1) en waarvan bij de ander voor een groot deel het lemmet ontbreekt (afb. 72:2). Van een ander, bijzonder mes is alleen het heft gevonden, dat is vervaardigd van tropisch hardhout, misschien Afrikaans ebbehout⁸⁸. Aan de uiteinden zijn ter versiering en versteviging koperen heftbeschermers aangebracht. Een mes met een houten handvat, waarvan de houtsoort niet meer is vast te stellen, heeft aan het uiteinde een verstevigende (ijzeren) 'kap' (afb. 72:3, b.l.).



Afb. 72:1 Mes met hertshoornen heft. Lengte: 17,6 cm. Afb. 72:2 Mes met hertshoornen heft. Lengte: 10,3 cm. Afb. 72:3 Mes met houten heft met kap. Lengte: 17,6 cm.



Afb. 73:1 Ijzeren kaarsenhouder met druipbak en muurpen. Lengte: 25,3 cm. Afb. 73:2 Kaarsensmutter. Lengte 17,5 cm.

Kaarsenhouder en -smuiter

De kandelaar van afbeelding 73 :1 (b.l.) valt op door zijn eenvoud en door zijn praktische mogelijkheden: het kan in een balk of voeg worden geslagen. Een vierkant druipbakje vangt het kaarsvet op. Het haakje zal waarschijnlijk gebruikt zijn om reservekaarsen van bijenwas aan te hangen. Waarschijnlijk is dit exemplaar jonger dan de zestiende eeuw.



Afb. 74 Onderdelen van een koperen wandarm of olielamp. Schaal 1:1.



Afb. 75 Tinnen peperbus met schroefdeksel. Hoogte: 13.8 cm.

Een ouder type is de eenvoudige ijzeren haak waarvan de houder gevormd wordt door twee rondgesmeedde lobben. Hierbij ontbreekt het druipbakje. Van dit type is er een gevonden in de Sledemmenstraat in Groningen. De kaarsenhouder kon ook zijn samengesteld uit een koperen huls die met uitgevouwen lipjes op een stukje hout werd gespijkerd. Het hout was zelf weer voorzien van een ijzeren pen. Zo'n koperen huls werd aan De Laan te Groningen gevonden. Het dateert waarschijnlijk uit de achttiende eeuw.

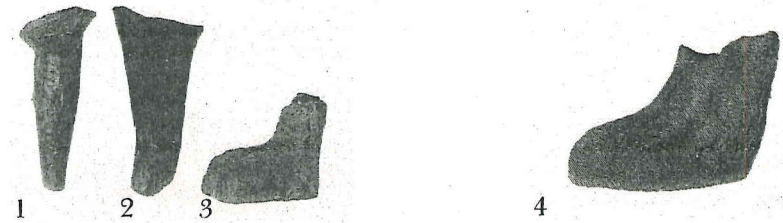
De kaarsensnuit van afbeelding 73:2 is gemaakt van ijzer en op het stort gevonden. De armen zijn voorzien van ribbels. Waarschijnlijk dateert de snuit uit de zeventiende eeuw.

Wandarm of olielamp

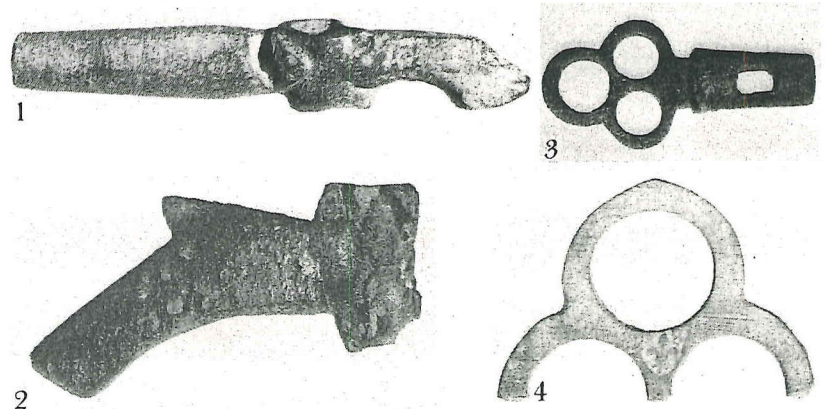
De twee roodkoperen fragmenten van afbeelding 74 (s.) - twee apart gevonden delen die aan elkaar passen - zijn waarschijnlijk afkomstig van een met bladmotieven versierde wandarm (kaarsenhouder) of olielamp uit de vijftiende eeuw⁵⁹.

Peperbus

Uit een afvalkuil midden in het terrein kwam een achttiende eeuwse tinnen peperbus (afb. 75). Het is één van de weinige tinnen voorwerpen die in Groningen zijn gevonden. De zeldzaamheid van (grotere) tinnen voorwerpen in het Groninger bodemarchief kan mogelijk worden verklaard door de aanwezigheid van een groot aantal tingicters in het namiddelceeuwse Groningen. Het is mogelijk dat oude tinnen voorwerpen "en masse" werden ingezameld om te worden omgesmolten.



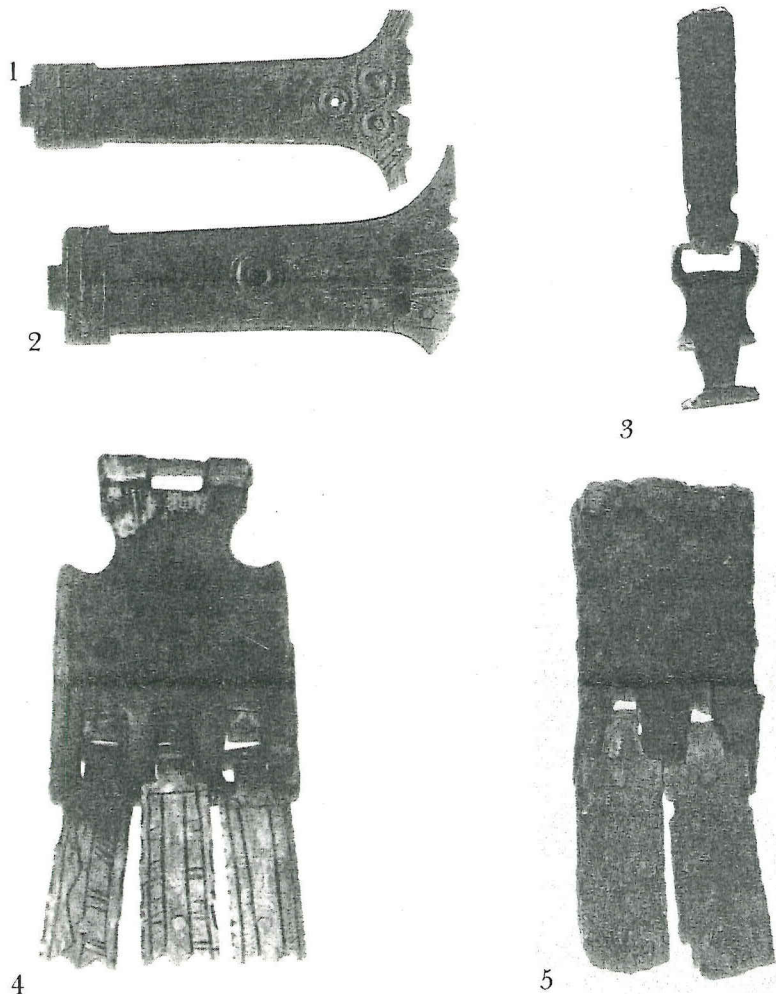
Afb. 76:1 t/m 4 Pootjes van bronzen kookpotten. Schaal 1:2.



Afb. 77:1 Tinnen tap. Lengte: 7.2 cm. Afb. 77:2 Fragment van een tuil van een tap. Lengte: 6.1 cm. Afb. 77:3 Bronzen tap. Hoogte: 7.9 cm. Afb. 77:4 Afgebroken greep van een tapkraan. Schaal 1:2.

Kookpotten

Het meeste voedsel werd bereid in aardewerk dat op een treeft in het smeulende vuur werd gezet. Dat gebeurde ook wel met de bronzen 'grape'. Omdat deze pot een hengsel bezat, kon dit kookgerei ook aan een ketting boven het open vuur hangen. Een grape heeft drie poten waarmee deze ook wel zonder treeft eronder in het gloeiende houtskool stond. De vier afgebroken en hier afgebeelde bronzen poten (afb. 76:1 t/m 4), komen van het stort. Twee poten hebben de vorm van een diereklauw (afb. 76:3 en 4).



Afb. 78:1 en 2 Boekbeslag. Lengte 6.9 en 7.3 cm. Afb. 78:3 Samengestelde slothaak, bevestigd op koperdraad. Schaal 1:1. Afb. 78:4 Samengesteld slot. Schaal 1:1. Afb. 78:5 Samengesteld slot. Schaal 1:1.

Tappen en kranen

Een tap is een (veelal bronzen) buis die in een ton wordt geslagen. Door middel van een kraan met gat, die in een taps toelopende opening in de buis werd geschoven, kon men de toevoer van bier of wijn regelen. Aangezien schoon leidingwater ontbrak, gebeurde dat veelvuldig. De tap op afbeelding 77:1 is van tin (b.l.). Hiervan ontbreekt de kraan. Van een bronzen tap is alleen de tuit teruggevonden met daaraan een gedeelte van de taps-toelopende opening voor de kraan (afb. 77:2, b.l.). Een kraan met als greep een driepas heeft als merkje een hoefijzer (afb. 77:3, s.).

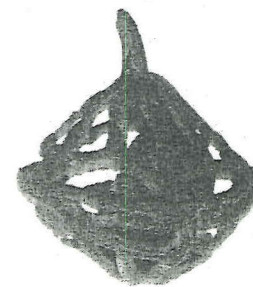
Van een andere kraan is slechts het gedeelte van een handvat teruggevonden met een merkje in de vorm van een bourgondische lelie met een 'S' (afb. 77:4, s.). Waarschijnlijk is het een gedeelte van de initialen 'I.S.' zoals die op een completer exemplaar uit Amsterdam voorkomen⁶⁰. Dit exemplaar wordt door Baart in het tweede en derde kwart van de zestiende eeuw gedateerd.

Boekbeslag

Twee stukken boekbeslag, de zogenaamde slothaken zijn vrijwel identiek aan twee exemplaren, die in Amsterdam zijn gevonden (afb. 78:1 en 2, s.)⁶¹. Ze dateren uit de periode tussen circa 1510 en 1550 en maakten deel uit van een groot boek⁶². De oorspronkelijk aan leer bevestigde haakjes, dienden voor het dichtklemmen van boeken en konden aan de andere kant van het boek in andere haken, de 'muiters' worden gehaakt. Ze waren bevestigd aan de met leer omtrokken eikhouten boekenkaften; de zogenaamde 'platten'. Een kleinere slothaak is samengesteld uit twee delen en is aan een riempje van gevlochten koperdraad bevestigd (afb. 78:3). Of in dit geval het hele boek met gevlochten koperdraad omtrokken is geweest, is niet duidelijk.

Een bijzondere vorm, zijn de boeksluitingen van afbeelding 78:4 en 5. Deze samengestelde sloten bestaan uit drie en twee kleine haakjes, die in een middenstuk zijn gehaakt. Het slot van afbeelding 78:5 bezit aan de zijkant een palletje, dat omhoog geschoven kan worden zodat de twee kleine haakjes verwijderd kunnen worden, door ze 180 graden te draaien. Het andere samengestelde slot heeft dit niet en werd met het middenstuk in een miter gehaakt. Beide voorwerpen zijn versierd met groeffjes, raderingen en doorboringen in de vorm van een vierpas. Deze ruimte is waarschijnlijk opgevuld geweest met kleurstof⁶³.

Uit de beerput van het voormalige Minderbroedersklooster aan het Broerplein in Groningen kwamen in 1982 fragmenten van twee boekbanden te voorschijn. Eén ervan bezat naast de boeksluitingen ook nog een gedeelte van de ketting waarmee deze aan de kast of lezenaar bevestigd was⁶⁴.

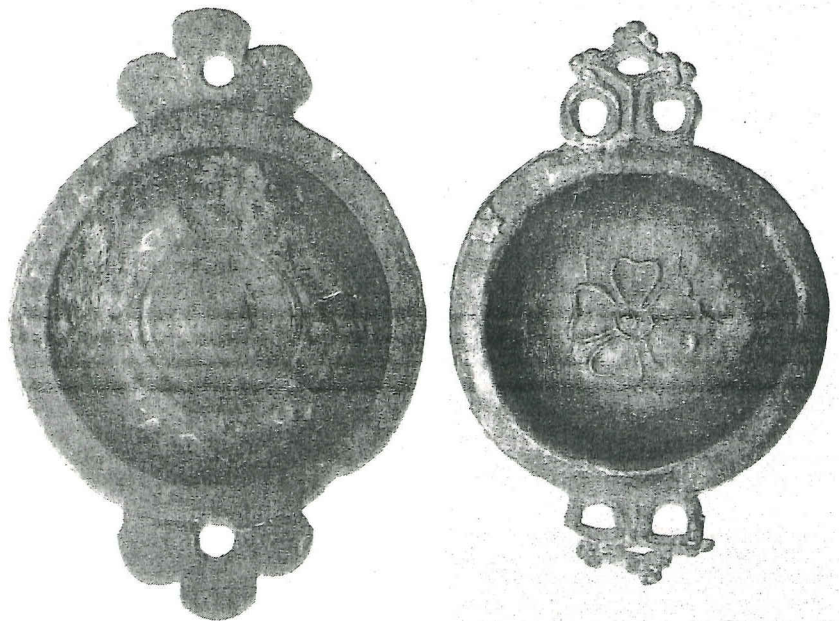


Afb. 79 Tinnen rammelaar. Hoogte: 4.4 cm.

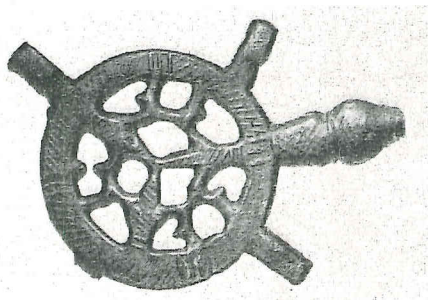
Speelgoed

Rammelaar.

Het meest opvallende voorwerp van deze categorie is de tinnen rammelaar (afb. 79, g.). In het dubbelkonische, in twee delen gegoten 'mandje' van tindraad bevindt zich een belletje van koper.



Afb. 80 Tinnen speelgoed-'brandewijnbakjes'. Schaal 2:1.



Afb. 81 Speelgoed-treeftje. Schaal 1:1.

Brandewijnkommetjes.

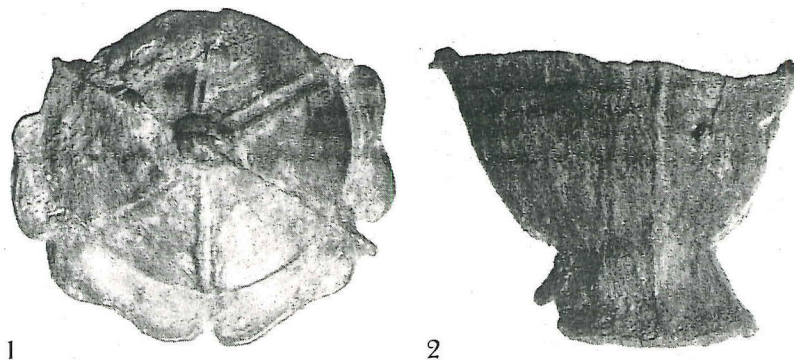
De twee miniatuur-brandewijnkommetjes van tin (afb. 80, b.l.) zijn waarschijnlijk gebruikt in een poppenhuis. Brandewijnkommen werden ondermeer gebruikt voor het eten van rozijnen op brandewijn ('boerenjongens'), bijvoorbeeld bij geboorte van een jongen. Waarschijnlijk kwam deze gebeurtenis ook regelmatig in het poppenhuis voor.

Treeftje.

Het voorwerp van afbeelding 81 is een speelgoed 'treeftje' waarop de pannetjes boven het vuur moesten staan (b.l.). Drie pootjes van het hier getoonde speelgoedje zijn naar buiten gebogen; één ontbreekt.

Drinkgerei

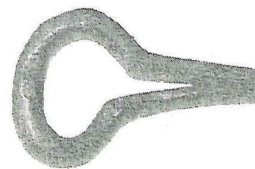
Van een speelgoed kelkje (afb. 82:1, b.l.) is alleen de voet bewaard gebleven⁶⁵. Van het stort is er een miniatuur-stapelbekertje (afb. 82:2). Beide voorwerpen kunnen in de zestiende eeuw worden gedateerd.



Afb. 82:1 Voet van een tinnen speelgoed-kelkje. Schaal: 2:1. Afb. 82:2 Miniatuur-stapelbekertje. Schaal 2:1.

Mondharpje.

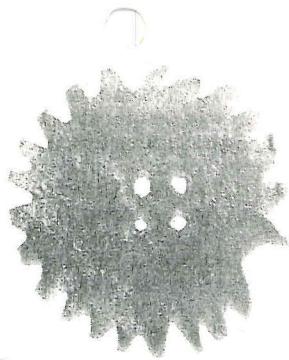
Van het koperen mondharpje (afb. 83) is het trilijzer verdwenen. Het trilijzer van de mondharp wordt vlak voor de mond tot trilling gebracht. De mondholte, die de speler met zijn kaken kan vergroten en verkleinen, dient als klankkast⁶⁶.



Afb. 83 Koperen mondharpje. Schaal 1:1.



1



2

Afb. 84 Snorreboten. Schaal 1:1.

Snorrebot.

De 'snorrebot' (afb. 84:1 en 2, g.s.) is een stuk speelgoed waarvan een draad door twee oogjes was gehaald en waarbij de uiteinden werden uitgetrokken. De snorrebot werd opgewonden door de draden steeds om elkaar heen te slingeren. De karteltjes van dit loden schijfje zorgen bij het ronddraaien voor een sterk snorrend geluid. Tegenwoordig wordt het nog wel eens met een knoop gedaan. Eén van de gevonden exemplaren is gemaakt van een Engels lakenlood, herkenbaar aan de roos (afb. 84:1). De andere snorrebot is van een plaatje lood gemaakt. Zoals de naam al aangeeft, zijn snorrebotjes van oorsprong vervaardigd uit been. Van Vilsteren geeft daarvan een aardig voorbeeld⁶⁷.



Afb. 85 Koperen bikkel. Schaal 2:1.

Bikkel.

Het bikkeltje van koper (afb. 85) (g.s.) is een luxe imitatie van een veel groter middenvoetsbeentje van een schapepoot. Bikkels werden met meerdere tegelijk gegooid in een spel waarin behendigheid en geluk een rol speelden. De verschillende zijden hebben in het spel elk een andere waarde⁶⁸.



Afb. 86 Loden speelschijfje. Schaal 2:1.

Speelschijfje.

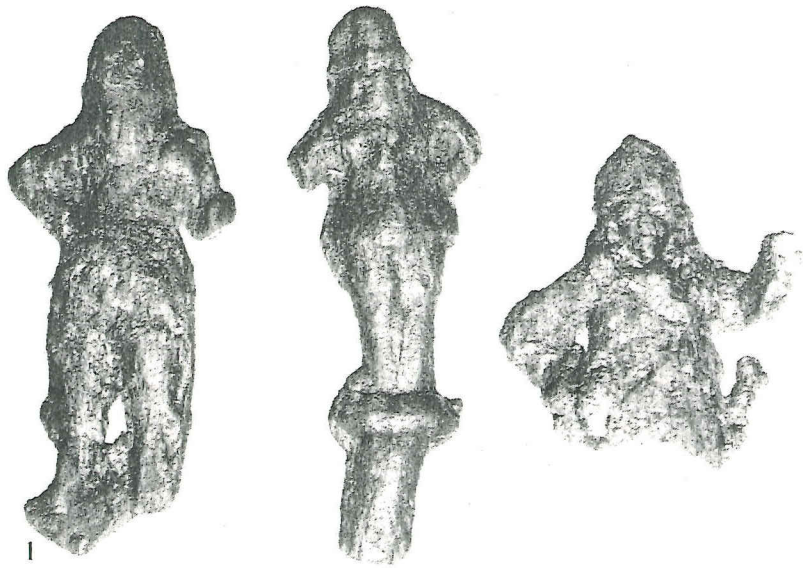
Van een loden musketkogel(?) (afb. 86, s.) is op eenvoudige wijze een speelschijfje gemaakt. Aan beide zijden is een streep met twee dwarsstrepen ingeslagen. We kennen de functie ervan niet. Ook worden er regelmatig met kruisjes ingekraste ronde schijfjes gevonden; van been, lei, lood, aardewerk, of anderszins. De functie ervan moeten we veelal zoeken in het spel.

Paardje.

Een loden speelgoedpaardje (afb. 87, s.) bevat een pennetje waarmee het ergens in vastgezet moest worden.



Afb. 87 Loden speelgoedpaardje. Schaal 1:1.



1



2

Afb. 88:1 Drie tinnen soldaatjes. Schaal 1:1. Afb. 88:2 Loden speelgoed-kanon. Schaal 1:1.

Militaria.

De drie loden poppetjes van afbeelding 88:1 waarvan er twee een arm opheffen zijn speelgoedsoldaatjes, aangezien ze een helm dragen (s.). Waarschijnlijk konden ze ergens op worden vastgezet. Eveneens op het stort werd een loden miniatuur-kanon gevonden (afb. 88:2). Een vergelijkbaar exemplaar uit Amsterdam is uitgevoerd in geelkoper en wordt in de eerste helft van de zeventiende eeuw gedateerd⁶⁹.



Afb. 162 Enkele vondsten uit de beerkuil.



Afb. 163 Het verzorgen van de zieken. Detail van 'De zeven werken van barmhartigheid' door de Meester van de Levensbron, circa 1510 (Foto Rijksmuseum Twente, Enschede).