



# De kraantjeskan met conische vorm, een oud type koffiekkan

J. de KLEYN

voor J. B.

ONGETWIJFELD zijn zowel een zekere verering voor hetgeen de mensheid tot dusver bereikt had, als een duidelijke werkelijkheidszin, een stimulans geweest voor de groeiende belangstelling, die er tijdens de Biedermeiertijd ontstond voor talrijke huiselijke zaken in onze samenleving. Er ontwikkelde zich zelfs enige interesse in de materiële cultuur, waarbij men, vaak uit gevoelsoverwegingen, er meer en meer toe overging verouderde gebruiks- en siervoorwerpen te bewaren. Veel verzamelingen en musea zijn dan ook gedurende de Biedermeiertijd ontstaan. De kleine genoegens van het dagelijks leven werden opnieuw bewust gewaardeerd, hetgeen er toendertijd toe leidde, dat men herhaaldelijk pogingen ondernam, meestal in de vorm van letterkundige oefeningen, een beeld te geven van de ontwikkeling van verschillende gebruiken en gewoontes in het huisgezin, de familie en de maatschappij. Door zowel veel aandacht te besteden aan volledigheid als aan degeelijkheid, verdiepte men zich in het ontstaan van bepaalde gewoontes en bracht men talrijke noten bij de tekst aan, soms in de gedaante van bijbelteksten, want deze immers verleenden het betoog een vaste ondergrond. Een bekende Nederlandse oudheidkundige schreef, op het einde van deze periode, nog geheel aansluitend aan dit soort interesse, een bundel verhandelingen over enkele van onze genotmiddelen, waarin hij ondermeer opmerkte: 'Het juiste jaar waarin men de koffij hier te lande is beginnen te gebruiken, zal wel nimmer kunnen opgegeven worden'<sup>1</sup>. Er klinkt duidelijk enige spijt door in deze uitlating. Node doet de schrijver afstand van de eis volledige opheldering te geven. Hoewel wij er thans wel wat onverschilliger tegenover staan, lijkt Schotels voorspelling van 125 jaren geleden nog steeds uit te komen. Het komt ons voor, dat die onbekende eerste koffiegebruiker niet zo bijster interessant is. Belangrijker zijn ongetwijfeld zijn

navolgers geweest, die het nuttigen van het nieuwe genotmiddel tot een vaderlandse gewoonte hebben gemaakt, met alles wat daarbij behoorde, zoals het kopen en verkopen van de koffie, het branden en fijn stampen van de bonen, het koffie-zetten in tuitkan of kraantjeskan, het hanteren van het serviesgoed en niet te vergeten de bijbehorende conversatie of het koffiepraatje. Hoewel het dus geenszins vast staat of de eerste koffie in Nederland in 1665 of eerder, dan wel in 1666 of in 1667 werd geconsumeerd, toch weten we zeker dat het gebruik nadien zeer snel is toegenomen. Reeds in 1668 waren volgens Stephan(us) Blankaart, Philosophiae en Med. Doctor en Praktizijn tot Amsterdam de 'Coffeehuysen' in zijn woonplaats 'zoo vol menschen, dat ze gepropt waren'<sup>2</sup>. Mededelingen van ooggetuigen, zoals deze, vormen geen uitzondering. Dat de populariteit van de koffiehuizen in Amsterdam op het einde van de zeventiende eeuw snel steeg, is eveneens af te leiden uit de toneelliteratuur van die jaren. Vooral de schrijvers van volkstuukken hadden succes met het in hun intrige inlassen van actuele gebeurtenissen, hetgeen ons thans vaak waardevolle informatie verschaft over het doen en laten van de Amsterdamse burgers toendertijd. Zo vertelt bijvoorbeeld de toneelschrijver Y. Vincent in een in 1669 uitgegeven kluchtspel over een heer, die kennelijk het goede dezer aarde op hoge prijs stelde: 'Gaat hy dikwijls een pijpje roken Op het Rokin, alwaar de Thee Heel puik is, en de Coffi mee'<sup>3</sup>. Hoewel we in de oudere literatuur meer van dergelijke uitlatingen aantreffen, worden we er niet zoveel wijzer van. We leren er hoogstens uit, dat de nieuwe drank gedurende deze beginperiode in de koffiehuizen werd gedronken, over het gebruik thuis in het gezin wordt met geen woord gerept. De vroege berichten over de koffie zijn bovendien, als geheel genomen, erg eenzijdig. Er zijn eigenlijk

<sup>1</sup> G. D. J. Schotel, *Letterkundige bijdragen tot de geschiedenis van den tabak, de koffij en de thee*, 's-Gravenhage 1848, blz. 151.

<sup>2</sup> *Verhandeling van de Coffée, aangaande des zelfs kragten in gezonde luiden en alle ziekten*, Amsterdam 1686, blz. 142.

<sup>3</sup> *Pefroen met 'et schaaps-hoof*t, Amsterdam 1669, blz. 9.

*Afb. 1. Tinnen gildekan voor wijn of bier, vervaardigd door Caspar Wadel d.J. te Neurenberg in 1656. H. 64,5 cm. (Part. verz. Würzburg.)*

slechts twee aspecten te noemen die, omdat ze nu eenmaal de gemoederen voortdurend bezig hielden, stof tot schrijven boden. In de eerste plaats tref- fen we verhandelingen aan over het voor of tegen van de koffie met betrek- king tot het menselijk lichaam, waarbij een ieder die zich respecteerde zijn mening te kennen gaf. Anderzijds bemer- ken we uit talrijke plaatselijke verorde- ningen, dat de magistraat al spoedig interesse had voor het nieuwe produkt, evenals dit reeds eerder met de tabak en de thee gebeurd was. De overheid deed geen, maar eiste wel een duit in het zakje, hetgeen betekende dat de koffie en in bijzonder de exploitanten van koffie- huizen al spoedig belast werden.

Uit het voorgaande is het wellicht duide- lijk geworden, dat we bij het onderzoek naar de voorwerpen uit onze vaderlandse koffiecultuur ons helaas niet of nauwelijks kunnen beroepen op oude schriftelijke bronnen. Onze voorouders vonden hun eenvoudige gebruiksgoed zo vanzelf- sprekend, dat het voor hen zinloos leek er iets over te noteren. Niettegenstaande het gemis aan schriftelijke gegevens, willen wij trachten een voorlopig overzicht te geven van een bepaald type koffiekkan, namelijk die met het model van een afge- knotte kegel, ook wel omschreven als de kan met conische vorm. Wij kozen dit model, omdat het één van de vroegste en mogelijk zelfs de oudste vorm van koffiekkan is geweest. Bovendien bleef dit type tot ver in de negentiende eeuw in gebruik, ook al ontstonden daarnaast in de loop der tijd talloze andere model- len.

Het is een bekend verschijnsel, dat bij de import van een nieuwe dranksoort of een nieuw voedings- of genotmiddel tegelijker- tijd het gereedschap uit het land van her- komst wordt overgenomen, om het uit- heemse produkt te kunnen gebruiken. Wij denken bijvoorbeeld aan de thee en de daarbij passende theepot. De thee



werd, zoals wij weten, door de 'Ver- eenigde Oost Indische Compagnie' van uit China naar Nederland verscheept en tege- lijkertijd werden met deze thee, de bekende rode 'boccaro' trekpotten van klein formaat meegezonden. Men was daarom in Nederland niet genoodzaakt zelf een theepot te 'ontwerpen'. De Chinese trekpotjes bevielen zo goed en de vraag er naar werd zo groot, dat de Delftse plateelbakkers ze probeerden na te maken. Na 1672 gelukte dit met veel moeite<sup>4</sup>. De modellen bleven lange tijd gelijk, al werden ze op den duur wat groter van formaat en veranderden de versieringsmotieven. In tegenstelling tot de opvallende eenvormigheid van de vroege theepotten, vertonen de koffie- kannen in hun beginperiode reeds veel uit- eenlopende modellen. De oorzaak hiervoor is verklaarbaar. De koffie kwam naar Nederland zonder een bijbehorende kan of pot. We kunnen ons voorstellen, dat de verschillende ambachtslieden, die de opdracht kregen een koffiepote te leveren, voor een grote moeilijkheid stonden. Ze konden niet werken naar een reeds alge- meen aanvaard en dus vaststaand type koffiekkan. Wel had men een mogelijkheid

<sup>4</sup> Zie o.a. C. H. de Jonge, *Oud-Nederlandsche majolica en Delftsch aardewerk,*

Afb. 2. Gelakt blik met houten dekselknop, XIX. H. 32 cm. (Nederl. Openluchtmuseum, Arnhem.)

van keuze uit oude vertrouwde vormen, die hun diensten voor andere doeleinden bewezen hadden. De ervaring zou leren, welke modellen voor het zetten van de koffie het beste voldeden. Onder de eerste vormen, die men ging gebruiken, was ongetwijfeld de conische kan en dit niet omdat, zoals men weleens vermoedt, dit model 'hoogstwaarschijnlijk overgenomen (werd) van een Engels model van zilver met een schuin oplopende tuit uit ca. 1670 à 1680'<sup>5</sup>. Wel echter, omdat deze vorm in nagenoeg geheel Europa al zeer lange tijd goed bekend was. Wij volstaan hier met te verwijzen naar de verschillende studies van Walter Dexel, die zich eerder uitvoerig met de vormen en de vormontwikkeling van het gebruiksgoed heeft bezig gehouden en die onder meer vaststelde, dat de conische vorm reeds gedurende de eerste eeuwen van onze jaartelling in gebruik was en die verder concludeerde: 'Die zweckmässige und stets brauchbare konische Normalform kommt auch im weiteren Verlauf der Jahrhunderte immer wieder vor...'<sup>6</sup>. In de tijd, dat de eerste koffiekannen in Nederland tot ontwikkeling komen, lijkt het er ogenschijnlijk op of er toch wel iets nieuws aan de hand is. Veel kannen werden voorzien van een soort tapkraantje in plaats van de vertrouwde tuit. Over het ontstaan van de kraantjeskan in Nederland zijn, vooral in het buitenland, vele gissingen gedaan en vergissingen begaan. Een van de meest aansprekende, een 'hübsche Erzählung' vonden we in een in 1967 uitgegeven publikatie van een Duits museum<sup>7</sup>. Hierin wordt verteld, dat de voormalige Hollandse matroos Pit Griet in het jaar zeventienhonderd-en-zoveel in de gieterij van 'Mijnheer Graacht' de eerste kraantjeskan (Dröppelmina) liet maken. Als voorbeeld werd een gebroken theekan (!) van Japans porselein gebruikt. Dit werkstuk werd zo voortreffelijk gevonden, dat 'Mijnheer Graacht' besloot het gieten van kraantjes-



kannen in het groot te bedrijven, om ze daarna op de markt te brengen. We kunnen natuurlijk gemakkelijk de schouder ophalen, wanneer we een dergelijke anekdote lezen. Toch zit er in zo'n goedkoop verhaaltje een kern van waarheid over een relatie, die werkelijk bestaan heeft. Kraantjeskannen van Japans porselein waren er al heel vroeg, zeker al tijdens de overgang van de zeventiende naar de achttiende eeuw (zie afb. 9 en 10). Deze porseleinen kannen hebben echter beslist niet als voorbeeld gediend bij de vervaardiging van de Nederlandse metalen kraantjeskan, maar omgekeerd. We zullen later op de onderlinge verwantschap nader terugkomen. Er worden tegenwoordig nog andere pogingen ondernomen om elders het prototype van de Nederlandse kraantjeskan te vinden. Zo wijst men in dit verband wel op de zogenaamde 'Schleifkanne' van tin, die vooral in het zuiden en zuid-oosten van het Duitse cultuurgebied al sedert de Middeleeuwen in gebruik was<sup>8</sup>. Het oudst gedateerde stuk, dat wij thans kennen, is een tinnen kan met messing kraan, welke in 1483 te Breslau, voor het timmermansgilde in die stad gegoten werd<sup>9</sup>. Om

<sup>5</sup> Zie Mededelingen vrienden v.d. Nederl. ceramiek, 64/65 (1971), blz. 28.

<sup>6</sup> *Das Hausgerät Mitteleuropas*, Berlin 1962, blz. 78. Vergel. eveneens W. Dexel, *Holzgerät und Holzform*, Berlin 1943, hoofdst. III.

<sup>7</sup> Willi Münch, *Die Bergische Kaffeetafel*, Niederbergisches Heimatmuseum, Wülfrath, 1967, blz. 7. Ook een serieus werk (zie noot 9, Haedeke blz. 311) wijst nog op de mogelijkheid, dat de kraantjeskan een Japanse vinding zou zijn.

<sup>8</sup> Vergel. bijv. Egon Viebahn, *Bergisches Zinn*, Wuppertal 1972, blz. 68.

<sup>9</sup> Zie o.a. H. W. Haedeke, *Zinn*, Braunschweig 1963, afb. 60.

Afb. 4. Zilver, vervaardigd door Otto Albrink te Amsterdam in 1714. H. 32,5 cm. (Victoria and Albert Museum, Londen.)



een idee te geven van het uiterlijk van dergelijke kannen, geven we hierbij een afbeelding van een soortgelijk model, afkomstig van het timmermansgilde te Neurenberg, in 1656 door de tingieter Caspar Wadel jr. aldaar vervaardigd (afb. 1). Het is duidelijk, dat deze kraan-kannen niet voor koffie werden gebruikt, immers de meeste exemplaren dateren uit een periode, waarin deze drank in Europa nog onbekend was. Overigens waren deze kannen niet voor huiselijk gebruik bestemd. Een dergelijk pronkstuk behoorde aan één gilde of ook wel indien de welstand niet zo groot was, aan enkele ambachtsgilden gezamenlijk. Men vulde tijdens feestelijke gelegenheden zo'n

Afb. 3. Zilver, Nederland ca. 1700, maten onbekend. (Ueiling Fred. Muller, Amsterdam, 26-XI-1901, no. 1115.)



kan, die vaak hoger dan een halve meter was, met wijn of met bier, waardoor de gildebroeders de mogelijkheid geboden werd hun grote dorst te lessen. Door het grote formaat waren deze tinnen kannen met vloeistof gevuld te zwaar, om er gemakkelijk langere tijd mee te schenken. Vele gilden vonden een praktische oplossing voor dit probleem en lieten tegelijkertijd met de aanschaf van de gewichtige kan, een messing tapkraan aanbrengen. Doordat deze laatste vlak boven de bodem van de kan was gemonteerd, kon men er onmogelijk zonder meer de bekers of glazen mee vullen. Men was derhalve genoodzaakt het zware voorwerp naar de tafelrand te schuiven (schleifen), waardoor, volgens sommige onderzoekers de naam 'Schleifkanne' zou zijn ontstaan<sup>10</sup>. Hoewel het opvallend is, dat de meeste van deze oude wijn- en bierkannen een conische vorm hebben, waarvan de wand gewoonlijk iets steiler verloopt dan die bij de Nederlandse koffiekannen, is er ons inziens geen enkele reden om aan te nemen, dat de 'Schleifkannen' als een direct of indirect voorbeeld van de Nederlandse kraantjeskan zijn te beschouwen. Er zijn, lijkt ons, minstens een drietal

<sup>10</sup> E. Pichelkastner, Die Schleifkanne des Georg Schleiffengeuer, in: *Weltkunst*, 4: (1971), blz. 225.

<sup>11</sup> *Tin en tinnegieters in Nederland*, Zeist 1965.

<sup>12</sup> Zie o.a. Theodor Kohlman, *Zinnieserhandwerk und Zinngerät in Oldenburg, Ostfriesland und Osnabrück (1600-1900)*, Göttingen 1972, blz. 148 en Viebahn (zie noot 7), blz. 87.

Afb. 5. Geelkoper, Nederland, in gebruik vanaf einde 17de eeuw tot in de 19de eeuw. H. 31,2 cm. (Nederl. Openluchtmuseum Arnhem.)



argumenten aan te voeren, die zeker in combinatie met elkaar, een dergelijke ontleening tegenspreken. Indien er werkelijk van enige relatie sprake was geweest, dan hadden we minstens enkele exemplaren van de tinnen kraantjeskan met conische vorm, van Nederlandse makelij moeten vinden. Voor zover ons bekend is er in geen enkele verzameling hiervan een voorbeeld aangetroffen. Ook in de literatuur vinden we een dergelijk type niet vermeld. Zelfs een belangrijke bron voor onze kennis van het tinnen gebruiksvoorwerp, het handboek van Dubbe, geeft noch in de tekst, noch in de afbeeldingen, hiervan een specimen<sup>11</sup>. Wel zijn er enkele conische kannen van gelakt blik, uit veel latere periode bekend (afb. 2). In de tweede plaats zouden hier in Nederland, als er van navolging sprake was geweest, vóór de komst van de koffie, dus gedurende de eerste helft van de zeventiende eeuw of daarvoor, kannen in gebruik moeten zijn geweest, waaruit men wijn of bier tapte door middel van een kraan. Men kende echter alleen de bekende gekuipde houten vaten of tonnen met tapkraan. Daarbij komt nog, dat indien er werkelijk een verspreiding van kraankannen vanuit Duitsland in onze richting had plaats gevonden, er duidelijk relictten of navolgingen te vinden moesten zijn, in de gebieden vlak over onze oostelijke grens. Nu blijken er in die streken, vanaf het Nederrijnse gebied in het zuiden tot aan Oldenburg in het noorden, wel kraankannen in verschillende vormen en materialen gebruikt te zijn. Zij kwamen evenwel daar pas in de loop van de achttiende eeuw tot ontwikkeling en zij zijn, hetgeen nog belangrijker is, volgens de verschillende streekmonografieën, alle ontstaan onder Nederlandse invloed<sup>12</sup>. Het is niet te verwonderen, dat deze dan ook voor koffie gebruikt werden. Wij kunnen dus concluderen, dat er geen aantoonbaar verband bestaat tussen de Zuidoostelijke en de Nederlandse kraan-

Afb. 6. J. J. Horemans de Jonge (1714-1790), 'Het nieuwe lied', paneel 60 x 77 cm. (Rijksmuseum, Amsterdam.)



Afb. 7. Détail van afb. 6.



kannen. Kennelijk hebben we hier niet te maken met de verspreiding en de overname van een bepaalde vinding, maar wel met een spontane plaatselijke ontwikkeling van een tweetal op elkaar gelijkende gebruiksvoorwerpen. Achteraf bezien is dit niet zo vreemd, indien we bedenken, dat zowel de conische vorm als de tapkraan cultuurelementen zijn, die reeds in de Romeinse tijd bestonden, waardoor sindsdien een combinatie van beide vindingen, overal in Europa, tot de mogelijkheden heeft behoord.

Op zoek naar de vroegste Nederlandse koffiekannen, verkeren we duidelijk in een soortgelijke positie als onze reeds eerder genoemde vriend Schotel in 1848, die wilde weten wie de eerste koffiedrinker in onze lage landen geweest was. Wij bevinden ons eigenlijk in een situatie, die nog minder rooskleurig lijkt, doordat wij op één enkele uitzondering na, geen koffiekan kunnen aanwijzen, welke beslist vóór 1700 vervaardigd is. De belangrijkste reden voor dit gemis aan zekerheid is eenvoudig genoeg vast te stellen. Heel weinig gebruiksvoorwerpen uit de zeventiende en de achttiende eeuw zijn nu eenmaal nauwkeurig te dateren, omdat slechts weinigen gemerkt zijn. Gelukkig vormen de meeste voorwerpen van zilver een gunstige uitzondering op deze regel, doordat de in het metaal geslagen meester tekens en jaarletters een juiste ouderdomsbepaling mogelijk maken. Ook het ceramische gebruiksgoed, dat van een zilvermontering voorzien is, kan in vele gevallen tot deze categorie gerekend worden. Onder de oudste zilveren kraantjeskannen vinden we een tweetal modellen, die kennelijk niet als unica zijn te beschouwen, namelijk het conische en het peervormige. Laatstgenoemd type heeft zowel in zilver als in koper, tin en aardewerk, een langdurig bestaan geleid. De peervormige kan komt gedurende de negentiende eeuw nog heel veel voor en

zelfs nog later, wanneer de kraantjeskan van zuiver gebruiksvoorwerp tot louter decoratief gezelligheidsobject in het interieur is geworden. Het conische model in zilver verdwijnt daarentegen reeds gedurende de eerste helft van de achttiende eeuw, om plaats te maken voor de bekende reeks variaties van tuinvaasen urnvorm, ontstaan onder invloed van de opeenvolgende Lodewijkstijlen. Van de door Nederlandse zilversmeden vervaardigde conische kraantjeskannen kennen we enkele vroege voorbeelden. Het oudste en tevens bekendste exemplaar is een ruim 26 cm hoge Amsterdamse kan uit 1699, behorende tot de voormalige verzameling Rogier te Bergen op Zoom<sup>13</sup>. Opvallend zijn bij deze koffiekan onder meer, de lage pootjes en de plaatsing van het handvat, loodrecht op de richting van het tapkraantje. Wat het eerste betreft, moet het onmogelijk zijn geweest, de later zo gebruikelijke warmtebron (het 'lichtje') onder de pot te plaatsen. Wel zal men de kan op een normaal komfoor hebben kunnen zetten, hoewel het aanbrengen van een vlakke bodem dan veel praktischer ware geweest dan het aanbrengen van lage pootjes. Wat de eigenaardige plaatsing van handvat ten opzichte van kraantje of tuit betreft, bemerken we, dat we hierbij duidelijk aan het begin van een ontwikkeling staan. Deze typische plaatsing van het oor was wel gebruikelijk bij de toendertijd reeds bekende chocoladekan en het lijkt er op, dat verschillende zilversmeden bij hun eerste opdrachten voor de vervaardiging van een koffiekan, weifelden op welke plaats het handvat behoorde te zitten. Een met de kan uit 1699 goed vergelijkbaar stuk, daterend omstreeks 1700, op hoge poten, werd in 1901 geveild bij Frederik Muller te Amsterdam<sup>14</sup>. De huidige verblijfplaats van dit voorwerp, met een tussen de poten gemonteerde verwarmingshouder, is ons helaas onbekend (*afb. 3*). Als een goed voorbeeld van de conische kraantjeskan

<sup>13</sup> Zie M. H. Gans en Th. M. Duyvené de Wit-Klinkhamer, *Geschiedenis van het Nederlandse zilver*, Amsterdam 1958, *afb. 56*.

<sup>14</sup> *Catalogus no. 1115*. Met vriendelijke dank aan J. Verbeek, die ook de afbeelding welwillend ter beschikking stelde.



*Afb. 8. Geelkoper, Ceylon, ca. 1700, vervaardigd naar Nederlands voorbeeld. H. 30 cm. (Part. verz., Arnhem.)*

in zijn eenvoudigste vorm, wijzen we naar een werkstuk uit 1714, gemaakt door de Amsterdamse zilversmid Otto Albrink (1668-1730), dat in de verzameling van het Victoria and Albertmuseum te Londen is opgenomen (afb. 4). Vrijwel dezelfde eenvoudige modellen, maar dan uitgevoerd in geel koper of messing kwamen vroeger veel voor, hoogst waarschijnlijk reeds gedurende het laatste kwart van de zeventiende eeuw (afb. 5). Zoals dit algemeen bij koperen voorwerpen, die voor dranken en spijzen dienden, gebruikelijk was, waren deze kannen aan de binnenzijde vertind. Een dergelijke kraantjeskan vinden we duidelijk uitgebeeld op een paneel, dat door de Antwerpse genreschilder Jan Joseph Horemans (1714 - ca. 1790) zou zijn vervaardigd en dat tot de verzameling van het Rijksmuseum te Amsterdam behoort (afb. 6). Op dit historiserende tafereel, dat onder de titel 'Het nieuwe lied' bekend is, zien we een interieur uitgebeeld, dat het midden houdt tussen een woonkamer en een gelagkamer van een taveerne of herberg, een mengvorm zoals deze zelfs nog in het begin van de twintigste eeuw, op het platteland en in de kleine steden nog wel voorkwamen. In deze ruimte zien we links een vrouw aan een clavecimbel gezeten, uit een liedboek voorspelen, terwijl in het midden van het vertrek een aantal luisteraars om een ronde tafel gegroepeerd is. Rechts op de achtergrond zitten enkele oudere mannen op houten banken aan een ongedekte tafel. Zij hebben kennelijk meer belangstelling voor de drank en het stoeien met een dienster dan voor het nieuwe lied. Ongetwijfeld is voor ons op dit schilderij de met kleed gedekte tafel in het centrum het belangrijkste (afb. 7). We zien in dit détail duidelijk het omstreeks 1700 algemeen gebruikelijke koffie- en theeservies naast elkaar opgesteld. Op de voorgrond rechts, een met zilver gemonteerde 'rode' Delftse theepot op het daarbij behorende zeszijdige aardewerk pattipannetje (onder-



Afb. 9. Porselein met blauwe decoratie en verguld koperen montuur, 'Japon de Commande', ca. 1700, h. 30 cm. (Verz. E. E. de Visser, Bilthoven.)



zet), daarnaast de hoge conische koffiepot op drie hoge gebogen pootjes en met het gegoten koperen tapkraantje in de vorm van een dolfijn. Verder zien we hier en daar over de tafel verspreid, enige hoge koffiekoppen en lage theekoppen, beide soorten zonder oor en waarschijnlijk van chinees of japans porselein vervaardigd. Het is niet te verwonderen, dat de vertind koperen koffiekann in vroeger tijd een grote populariteit genoot. Immers, het voorwerp was tamelijk licht van gewicht, het was toch voldoende stevig om lange tijd te kunnen gebruiken en hetgeen eveneens belangrijk was, het voorwerp was niet kostbaar. Ook de Nederlanders, die zich kort vóór 1700 en ook gedurende de achttiende eeuw voor korte of langere tijd buiten de landsgrenzen gingen vestigen, zullen vaak zo'n koperen kraantjeskan naar hun nieuwe verblijfplaats hebben meegenomen. Zo kwamen door 'dienaeren van de Vereenigde Oost Indische Compagnie' verschillende exemplaren overzee terecht. Indien het voorwerp na regelmatig gebruik beschadigd of versleten was, liet men het ter plaatse herstellen of zelfs namaken. Dit laatste vond vanzelfsprekend het gemakkelijkst plaats in die gebieden

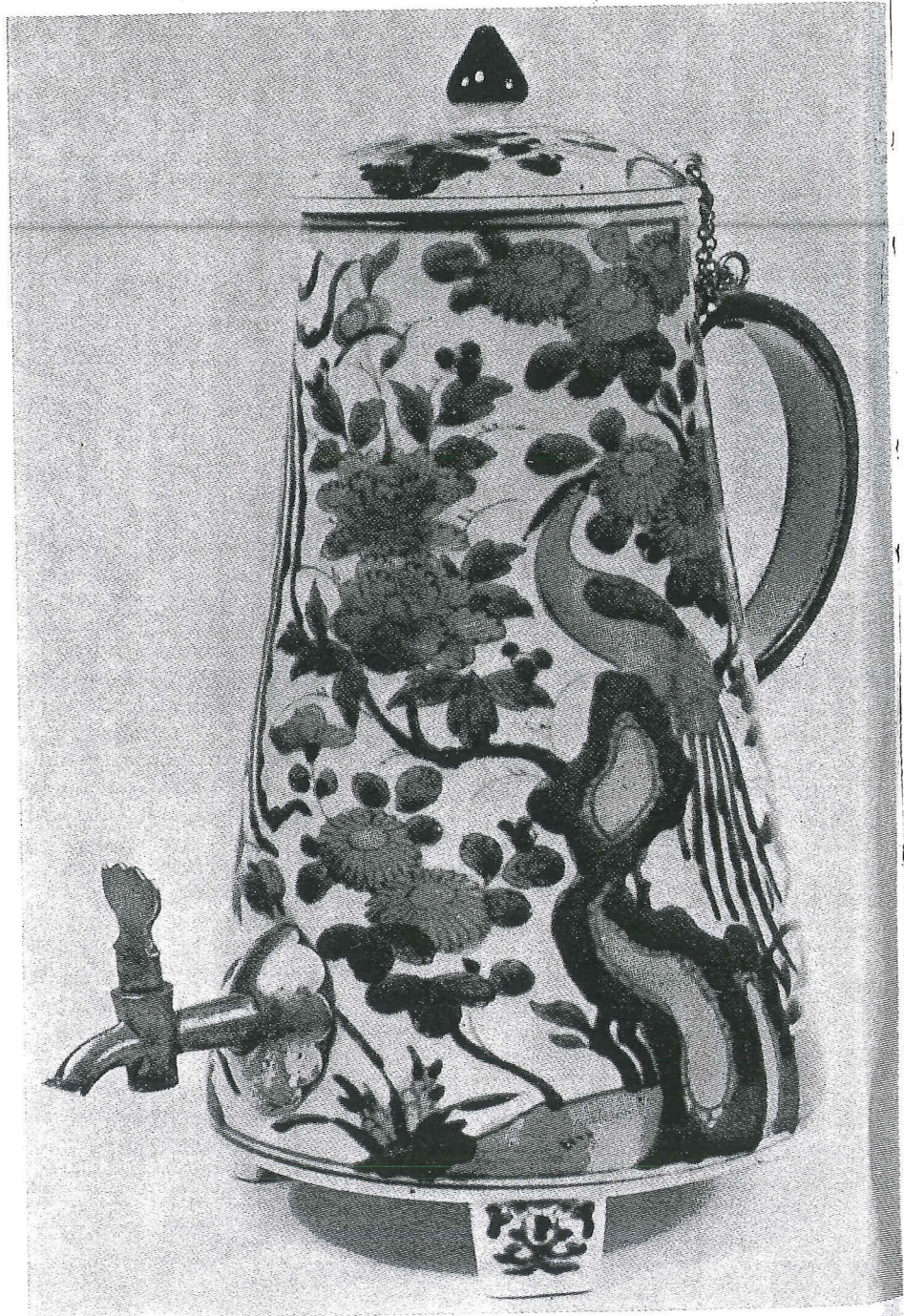
waar reeds een inheemse kopernijverheid tot ontwikkeling was gekomen. Een mooi voorbeeld hiervan is Ceylon, één van de belangrijkste 'buiten - comptoiren' van de V.O.C., waar de Singhalezen opvielen door de vakkundige verwerking en decoratieve bewerking van verschillende houtsoorten, metalen, ivoor en been. Er werden op Ceylon talloze Nederlandse kraantjeskannen nagemaakt, waarbij het opvalt dat men in de regel dubbelwandige exemplaren vervaardigde, waarvan de buitenste 'mantel' van dun koper, geheel met ornamenten werd versierd (afb. 8). Soms bracht men tussen de geometrische en florale motieven naturalistische voorstellingen aan, die kennelijk aan Europese prenten zijn ontleend. De Singhalese koffiekannen hebben alle een conisch model, waarbij zowel voorbeelden met als zonder pootjes voorkomen. Kraantjeskannen van Japans porselein werden niet alleen naar Europa verscheept maar waren ook bestemd voor de Nederlandse vestigingen in de verschillende Aziatische gebieden. Dit blijkt ondermeer uit de metaalmonteringen, die aan deze porseleinen voorwerpen zijn aangebracht. Een fraai specimen is ongetwijfeld een stuk in de verzameling van E. E. de Visser te Bilthoven, dat een verguld koperen montuur, mogelijk van Singhalese oorsprong bevat (afb. 9). Boven het handvat van dit voorwerp, bevindt zich als een soort duimrust, een valk, waarschijnlijk het wapenembleem van het geslacht Falck voorstellende. Het aanbrengen van een eigendomsmerk op deze plaats komt wel meer voor. Eén van de bekendste voorbeelden hiervan is de koffiekann, die aan de Deense koning Frederik (1699-1730) behoorde en waarbij het monogram van de vorst op een zelfde wijze in het verguld zilveren montuur is opgenomen<sup>15</sup>. Er zijn uit Ceylon wel meer voorwerpen bekend met het geslachtswapen Falck<sup>16</sup>. Hierbij blijkt het meestal moeilijk om precies aan te geven voor welk familielid het stuk

<sup>15</sup> Zie o.a. Soame Jenyns, *Japanese porcelain*, London 1965, afb. 18 A.

<sup>16</sup> Zie bijv. een houten kistje met zilveren beslag, afgebeeld als nr. 78 in de tentoonstellingscatalogus 'Wonen in de wijde wereld', Tropenmuseum, Amsterdam (20 dec. 1963 - 16 maart 1964).

*Afb. 10. Porselein met blauwe decoratie en Nederlandse zilvermontering, 'Japon de Commande', ca. 1700, h. 33 cm. (Veiling Christie, Londen, 3 dec. 1969.)*

vervaardigd werd, omdat er twee leden van deze familie zijn geweest, die een min of meer belangrijke rol in de koloniale geschiedenis van Ceylon gespeeld hebben. Het waren achtereenvolgens Frans Willem Falck (1710-1737), fiscaal van Colombo en zijn zoon Iman Willem Falck (1736-1785), die vanaf 1765 het ambt van gouverneur van Ceylon bekleedde. Doordat, zoals hierna zal blijken, de conische kraantjeskannen vervaardigd van in blauw gedecoreerd Japans porselein, vooral gedurende het eerste kwart en zeker niet in de tweede helft van de achttiende eeuw in de mode waren, kunnen wij aannemen, dat de koffiekkan 'met de valk' oorspronkelijk aan 'vader' Falck zal hebben behoord. De conische kannen van Japans porselein met een decoratie in onderglazuur blauw, werden op het einde van de zeventiende eeuw en kort daarna, kennelijk op bestelling van de 'Vereenigde Oost Indische Compagnie' in Arita (prov. Hizen) vervaardigd. Deze voorbeelden van 'Japon de Commande' hebben in het algemeen een zelfde soort beschildering, waarbij naast een begroeide rotspartij, de vogel ho, (een soort Aziatische phoenix, die in Japan ook wel als paradijsvogel wordt aangeduid) zowel stand als vliegend, de belangrijkste versieringsmotieven vormen (afb. 10). Gezien het vrij grote aantal voorbeelden, dat van deze soort koffiekannen bewaard is gebleven, moet het een echt massaproduct zijn geweest. Het blijft overigens merkwaardig, dat we deze kannen niet kunnen terugvinden in de bestellingslijsten van de V.O.C., tussen 1682 en 1795, zoals deze uitvoerig door T. Volker werden gepubliceerd<sup>47</sup>. Indien we op de vormdetails van deze porseleinen kraantjeskannen letten, bemerken we al spoedig, dat zij gemaakt moeten zijn naar een Nederlands model in koper en niet naar de Engelse koffiekkan van zilver. We zullen nu trachten voor deze stelling enige argumenten aan te voeren. Het type Engelse kan, waar regelmatig naar ver-



Afb. 11. Zilver, Londen  
1681/82, h. 23 cm. (Victoria  
and Albert Museum Londen.)

Afb. 12. Geelkoper, Neder-  
land, in gebruik vanaf einde  
17de eeuw tot in de 19de  
eeuw. H. 29,5 cm. (Nederl.  
Openluchtmuseum Arnhem.)

wezen wordt, is een tuitkan <sup>18</sup> (afb. 11). Dat men deze tuitkannen als voorbeeld neemt, in plaats van naar een kraantjeskan te verwijzen, is op zich zelf niet zo vreemd, omdat de conische kraankan in Groot-Brittannië nu eenmaal op het einde van de zeventiende eeuw en ook kort daarna, tot de grote uitzonderingen behoort. Wij kennen slechts een exemplaar uit 1702, vervaardigd door Samuel Wastell en verder een verwijzing in de literatuur naar een kraankan van William Charnelhouse uit 1704, waarvan we helaas geen afbeelding onder ogen kregen <sup>19</sup>. Beide stukken zijn overigens van een te late datum, om als model voor de Japanse porseleinmakers te hebben kunnen dienen. Het type

Afb. 11



Engelse tuitkan is van oorsprong wel oud genoeg, maar heeft als eventueel voorbeeld andere bezwaren. In de eerste plaats heeft dit type kan steeds een handvat van gedraaid hout, dat bovendien een geheel andere vorm heeft als het oor aan de Japanse kannen. De Japanse handvatten zijn kennelijk afgekeken van een metalen model. Het is in doorsnede niet rond, zoals

Afb. 12



Afb. 13. Imari-porselein,  
Japan, links 18de eeuw, rechts  
eerste helft 19de eeuw. H.  
resp. 33 en 34 cm. Zilveren  
kraantje van Groningse zil-  
versmid R. Scheltens.  
(Nederl. Openluchtmuseum,  
Arnhem.)



een pottenbakker het zou vormen, het is als een vlakke metaalstrip, die we zowel bij de koperen kraankan als bij de koperen tuitkan in Nederland tegen komen (*afb. 5 en afb. 12*). Verder gelijken de deksels van de porseleinen kannen in het geheel niet op de hoog oplopende Engelse modellen. Ze zijn in tegenstelling hiermee laag en slechts licht gebogen, juist zōals dit gebruikelijk is bij de Nederlandse kraanen tuitkannen van koper. Tenslotte vinden we bij de laatstgenoemde kannen in de meeste gevallen pootjes, hetgeen bij de zilveren Engelse tuitkannen niet voorkomt maar wel, zij het in iets andere vorm, bij de kraantjeskannen van Japans porselein. Het is wellicht van enig belang, om op deze plaats eens nader in te gaan op het aanbrengen van pootjes onder de koffiekannen. Bij de modellen op hoge gebogen poten, lijkt de reden op het eerste gezicht duidelijk genoeg. Zij boden immers de mogelijkheid om een kleine verwarmingsbron onder de kan te plaatsen, waardoor de koffie enige tijd op de goede temperatuur bleef. Dit wil overigens niet zeggen, dat men van deze mogelijkheid steeds heeft gebruik gemaakt. We behoeven hiervoor alleen maar te wijzen op het schilderij van Horemans, waar onder de koperen kraantjeskan op hoge poten geen 'lichtje' aanwezig is (*afb. 7*). Bij de kannen op lage pootjes moeten deze laatste in ieder geval om een andere reden zijn vervaardigd. We vermoeden dat het oorspronkelijk de bedoeling is geweest om op deze wijze de warme onderkant van de koffiekkan weg te houden van het tafelblad. De zuinige en degelijke huismoeder uit vroeger dagen was nogal eens overmatig bevreesd voor schade, die mogelijk aan haar vaak kostbare meubels kon worden aangebracht. De vraag blijft echter open, waarom men dan geen schotelte of een ander soort onderzet voor de warme kan gebruikte, zoals dit regelmatig bij de warme theepot gebeurde, die men gewoonlijk op het 'pattipannetje' plaatste (*afb. 7*).

Of is er een meer plausibele verklaring voor het plaatsen van een voorwerp op een drietal pootjes aan te voeren? We denken hierbij aan de bekende driepoot of grape, die altijd, ook op een ongelijk oppervlak, stevig staat. Hierbij moeten we bovendien bedenken, dat de bodems van zowel de conische als die van vele andere modellen kraantjeskannen aan de onderzijde zelden vlak zijn, maar meestal iets uitbollend (convex), waardoor ze zonder pootjes bij het minste stootje heen en weer zouden wiebelen.

We willen dit voorlopige overzicht besluiten met enkele opmerkingen over het naast elkaar in gebruik zijn van tuitkan en kraantjeskan. Men kan niet vaststellen, dat men aan beslist aan één van beide soorten de voorkeur gaf, beide modellen komen steeds naast elkaar voor. In het algemeen is het wel zo, dat de kannen met een groot volume van een of meer kraantjes zijn voorzien. Het hanteren van een grote en dus zware tuitkan levert nu eenmaal moeilijkheden op. We zagen dit reeds bij de volumineuze Duitse 'Schleifkanne'. Bovendien levert het schenken van gloeiend hete koffie altijd nog meer gevaar op dan dit bij koele wijn of bier het geval is. Het schenken van koffie uit een tuitkan heeft nog andere bezwaren opgeleverd. Tijdens het tillen van en het schenken uit de kan, kwam de vloeistof voortdurend in beweging tesamen met het in de pot aanwezige koffiegruis, hetgeen menige koffiedrinker weinig op prijs zal hebben gesteld. Natuurlijk zal er bij het tappen uit de kraantjeskan ook weleens wat drab zijn meegekomen. Toch is dit in later tijd wel verbeterd, doordat men het kraantje geleidelijk aan enkele centimeters hoger in de kanwand is gaan plaatsen. Toen men in de loop van de achttiende eeuw begon met soms filters in de kannen te monteren, was dit bezwaar geheel opgeheven.

<sup>17</sup> *The Japanese porcelain trade of the Dutch East India Company after 1683*, Leiden 1959.

<sup>18</sup> Zie noot 5.

<sup>19</sup> Vriendelijke mededeling J. Verbeek. Zie achtereenvolgens J. F. Hayward, *Huguenot silver in England (1688-1727)*, London 1959, *afb. 53* en J. Banister, *Three centuries of silver coffee pots*. In: *Collectors Guide*, july 1972, blz. 68.

# ANTIETK

zevende jaargang / no. 6 / Losse nummers f4,25

