

AND

Nederlandse kunstnijverheid en interieurkunst

opgedragen aan professor Th. H. Lunsingh Scheurleer

Ned. Kunsthist. Jaarboek dl 31, 1980

FIBULA-VAN DISHOECK HAARLEM 1981

Schepbekertjes of mosterdpotjes uit de tweede helft van de 16de en de eerste helft van de 17de eeuw

D. F. Lunsingh Scheurleer

Sedert 1960 zijn er in ons land enkele tentoonstellingen gehouden over gebruiksvoorwerpen daterend uit de periode van de late middeleeuwen tot het midden van de 17de eeuw.¹ In dit verband is voor ons vooral de expositie *Verdraaid goed gedraaid* van betekenis, die in 1973 in het Museum Boymans-van Beuningen te Rotterdam werd gehouden. Deze was samengesteld uit de zeer omvangrijke collectie H. J. E. van Beuningen te Langbroek. Behalve in de Nederlanden vervaardigde voorwerpen was er ook steengoed, grès, uit het Duitse Rijnland en het Belgische Raeren (bij Aken) te zien, dat eveneens veelvuldig door onze voorouders werd gebruikt.

Over de oorspronkelijke functie van gebruiksvoorwerpen uit vroeger eeuwen staat vaak nog weinig met zekerheid vast. Renaud wijst er in *Oud Gebruiks aardewerk*² op, dat kannen 'meestal evengoed om te drinken als om te schenken gebruikt kunnen zijn' en dat deze dus niet als 'typisch drinkgerei' beschouwd kunnen worden. In dit artikel zal aangetoond worden, dat kleine bekers met oor van grès en faïence³, voor meer dan één doel bestemd waren en bijvoorbeeld ook als mosterdpot fungeerden. Volgens Renaud werd het potje of bekertje van *afb. 1*, dat vermoedelijk in de 14de of 15de eeuw in de Rijnstreek werd gemaakt, veelvuldig voor het bewaren van mosterd gebruikt⁴, maar gezien de vorm van het object lijkt mij dat hoogst onwaarschijnlijk.

In Duitse publikaties over grès worden kleine bekers met een oor *Tasse*, *Krug*⁵ of *Becher*⁶ genoemd. Mayer beschrijft lage grès bekertjes met oor als *Schöpfbecher*⁷, zonder een verklaring voor deze benaming te geven. De Nederlandse vertaling van *Schöpfbecher*, schepbeker, werd ook door de samensteller van de catalogus *Verdraaid goed gedraaid* gebruikt, zowel voor exemplaren van grès als voor die van faïence. Tevergeefs zoeken wij de naam *Schöpfbecher* in de catalogi *Steinzeug* van het Kunstgewerbemuseum te Keulen⁵, *Siegburger Steinzeug* van het Hetjens Museum te Düsseldorf en *Steinzeug und Zinn* van het Museum für Kunsthandwerk in Frankfurt am Main.⁶ In zijn eerder genoemde bijdrage beeldt Mayer drie schepbekertjes af⁸, aan de hand waarvan de vormontwikkeling van ca 1500 tot 1600 gevolgd kan worden. Terwijl het oudste bekertje, 8 cm hoog, een uitgeknede voet heeft, is deze bij de latere, iets kleinere, exemplaren geprofileerd. Nederlandse stillevens leren ons, waarvoor deze bekertjes, behalve om uit te drinken en mee te scheppen, zijn gebruikt. Een van de vroegste schil-

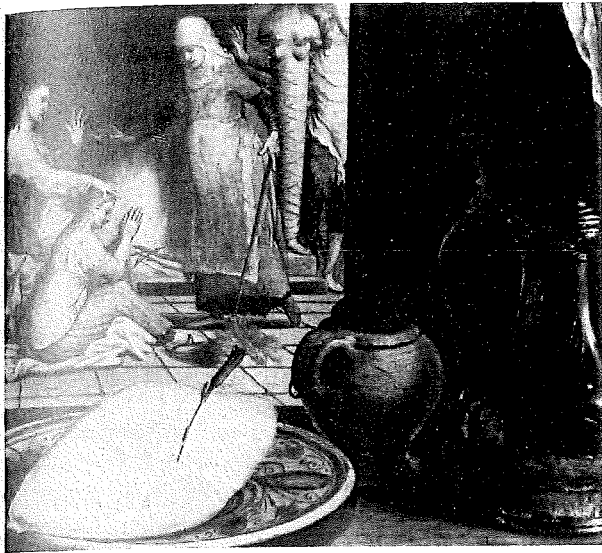


1 Bekertje van grès, Rijnland (?), 14de à 15de eeuw, h. 6 cm, Den Haag, Dienst Verspreide Rijkscollecties.

2
bet s
de ac
Mar.
1552.
Mus.
Mus.

3
eeuw,
H. J.

4
E
Nede
eeuw,
Gem.
Gem.



2 Mosterdpotje van grès, afgebeeld op het schilderij (detail) 'Stillevens met op de achtergrond Christus in het huis van Martha', door Pieter Aertsen, 1552, Wenen, Kunsthistorisches Museum. Foto Kunsthistorisches Museum

3 Bekertje van grès, Raeren, 16de eeuw, h. 7,9 cm, Langbroek, coll. H. J. E. van Beuningen.



4 Bekertje of mosterdpotje, Noord-Nederlandse majolica, 2de kwart 17de eeuw, h. 7 cm, Den Haag, Gemeentemuseum. Foto Haags Gemeentemuseum.

derijen, die in dit opzicht van belang zijn, is een stilleven van Pieter Aertsen uit 1552 met op de achtergrond Christus in het huis van Martha.⁹ Het hierop weergegeven bekertje met oor (afb. 2) heeft nagenoeg dezelfde vorm als een exemplaar uit Raeren (afb. 3).¹⁰ Het bekertje op het schilderij van Aertsen heeft een metalen dekseltje met een knopje, dat door het erin staande lepeltje omhoog wordt gehouden. Soortgelijke grès bekertjes komen voor op een stilleven van W. C. Heda uit 1635¹¹ en op een schilderij van Pieter Claesz, daterend uit het tweede kwart van de 17de eeuw.¹² Het is vrijwel zeker, dat wanneer op een eettafel een potje met een scharnierend deksel staat, waarin een lepeltje geplaatst is, dit object als een mosterdpot gebruikt wordt. Dit impliceert echter niet, dat ze ook niet voor andere doeleinden kunnen zijn gebruikt.

Terwijl in publicaties over grès bekertjes het woord mosterd niet wordt genoemd, is dit wel het geval bij literatuur over Noord-Nederlandse majolica uit het tweede kwart van de 17de eeuw. In dit verband kan een 6,8 cm hoog bekertje met oor en ingesnoerde hals in het Museum Boymans-van Beuningen worden vermeld, dat door Dingeman Korf als mosterdpotje is bestempeld.¹³ Dezelfde benaming werd door schrijver dezes aan een bekertje van nagenoeg dezelfde vorm in het Gemeentemuseum te Den Haag toegekend (afb. 4).¹⁴ Beide zijn in blauw beschilderd met decoraties, geïnspireerd op laat Chinees Wan Li porselein (begin 17de eeuw). Dat zij inderdaad als mosterdpotjes dienst deden, blijkt uit het feit dat een soortgelijk potje als dat van afb. 4 op stillevens voorkomt.¹⁵ Spriggs¹⁶ zag een dergelijk potje op een schilderij van W. C. Heda, met in het midden van het tinnen (?) scharnierend deksel een opening voor het lepeltje, voor Chinees aan. Het is echter een Noord-Nederlands produkt, omdat het te grof van makelij is voor Chinees porselein. Bovendien komen de schuine streepjes



5 Bekertje of mosterdpotje, Noord-Nederlandse majolica, 2de kwart 17de eeuw, Langbroek, coll. H. J. E. van Beuningen.

op de hals niet op porselein voor, doch wel op Noord-Nederlands aardewerk, zoals *afb. 4* te zien geeft.

Bekender dan de hierboven behandelde bekertjes, zijn die waarbij de platbolvormige romp op een stam met voet rust. *Afb. 5* is een voorbeeld van dit type. Het 8,5 cm hoge voorwerp, opgegraven in Delft, wordt in de catalogus *Verdraaid goed gedraaid*¹⁷ een schepbekertje genoemd. De bolle romp is beschilderd met een blauw semi-Chinees decor van om en om een rechthoek met een vrucht en een smal vak. Het oor is vierkant in doorsnede. Dezelfde vorm heeft een 9,1 cm hoog bekertje, opgegraven in de Sloehaven in Zeeland, en thans evenals het vorige exemplaar in de collectie H. J. E. van Beuningen.¹⁸ Tot ditzelfde type behoort een bekertje met het jaartal 1629 op het oor.¹⁹ Een soortgelijk voorwerp is uitgebeeld op een stilleven van R. Koets²⁰ en is neergezet op een ronde tinnen (?) schotel. Het is met een blauw imitatie-Chinees décor beschilderd, terwijl om het oor een scharnierend deksel met een duimrust van tin is bevestigd. In het potje staat een lepeltje, zodat het waarschijnlijk is, dat ook dit type bekertje als mosterdpot in gebruik is geweest.

Er is nog een andere aanduiding, op grond waarvan kan worden vastgesteld dat deze bekertjes als mosterdpot hebben gediend. Er zijn namelijk zeer verwante exemplaren bekend bij het Chinese porselein uit de zog. Overgangperiode (1620—1683) (*afb. 6*).²¹ Deze hebben evenals het mosterdpotje van *afb. 5* een platbolvormige romp op een stam, die overgaat in een lage voet, terwijl de hals wat naar binnen is gebogen. In tegenstelling tot het Hollandse exemplaar, draagt het Chinese potje een koepelvormig deksel met een knopje, dat is gevat in een zilveren rand en met een scharnier aan een manchet om het oor is bevestigd. Deze potjes, waarvan er verscheidene zijn bewaard²², werden doorgaans op de romp in blauw beschilderd met een landschap in Chinese stijl, gestoffeerd met een of meer Chinezen. De stam is versierd met een rij poortmotieven, de voetrand met gelijkbenige driehoekjes en de hals met gestileerde florale motieven. Al deze decoraties komen herhaaldelijk op Chinees porselein uit de Overgangperiode voor. Nu zal men zich afvragen, hoe het komt, dat deze potjes Hollands van vorm zijn. Het antwoord op deze vraag geeft een 23 oktober 1635 gedateerd schrijven van Hans Putmans, gouverneur van het eiland Formosa, aan de Kamer van de V.O.C. te Amsterdam.²³ Hieruit blijkt, dat Putmans aan Chinese kooplieden van hout gedraaide modellen, beschilderd met Chinese figuren, heeft meegegeven om deze in porselein te laten uitvoeren. Onder deze voorbeelden waren volgens de brief ook modellen van mosterdpotten. Er schijnt een grote vraag naar mosterdpotjes te zijn geweest, want in 1644 worden tweeduizend van deze voorwerpen besteld bij de Chinese kooplieden Jousit en Tecklim.²⁴ Helaas is het niet mogelijk om vast te stellen of deze bestelling ook mosterdpotjes van het op *afb. 6* weergegeven type betrof, aangezien er ook andere modellen uit de



6. Mosterdpotje met deksel, Chinees porselein, Overgangperiode, ca 1640, h. 14 cm, Groningen, Groninger Museum.



7. Bekertje of mosterdpotje, Noord-Nederlandse majolica, 2de kwart 17de eeuw, h. 8,5 cm, Delft, Prinsenhof.

9. Mosterdpotje, tin, 1ste helft 17de eeuw, h. 13,8 cm, Rotterdam, Museum Boymans-van Beuningen. Foto museum Boymans-van Beuningen.

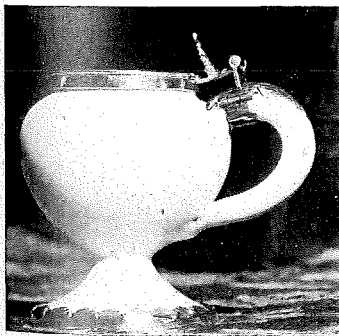


Overgangperiode bekend zijn.²⁵

Als voorbeeld van een derde type waarbij de romp onmiddellijk in een tamelijk hoge voet overgaat en nauwelijks van een stam sprake is, kan het bekertje van *afb. 7* worden genoemd. Dit gerestaureerde object heeft een blauwe beschildering en draagt het opschrift VREEST GOD HOUT SIJN GEBODT. Het vermoeden, dat dit bekertje ook als mosterdpotje werd gebruikt, wordt gesteund door een wat betreft de vorm zeer verwant exemplaar (*afb. 8*), dat evenwel niet beschilderd is, maar bedekt met tinglazuur. Op de lage hals rust een plat zilveren deksel, dat met een scharnier met duimrust aan het oor is bevestigd. Dit deksel wijst erop, dat het bekertje als mosterdpot gebruikt werd. Van deze bekertjes, die tegen het midden van de 17de eeuw vervaardigd zijn, bevinden zich vrijwel identieke voorbeelden in het museum Flehite te Amersfoort en het Rochester Museum and Science Center in de V.S.²⁶ Met uitzondering van het wit geglazuurde mosterdpotje van *afb. 8*, zijn al deze voorwerpen bodemvondsten. De deksels, die meestal van tin geweest zullen zijn, zijn verloren gegaan.

Een soortgelijke vorm als bij de bekertjes van het tweede en derde type (*afb. 5-8*) treffen wij aan bij een tinnen mosterdpotje in het museum Boymans-van Beuningen, dat waarschijnlijk uit het begin van de 17de eeuw dateert (*afb. 9*).²⁷ Hierbij kunnen wij ons afvragen of het tinnen potje het proto-type was voor het exemplaar van aardewerk en van Chinees porselein, of dat het omgekeerde het geval was.

Mosterdpotjes van Zilver, zoals wij die onder meer op enkele stillevens uit het tweede kwart van de 17de eeuw kunnen zien, hebben een iets afwijkende vorm. In plaats van een bolvormige, hebben zij een eivormige romp; deze rust op een naar het midden oplopende geprofileerde voet.²⁸ Een als hier omschreven mosterdpotje komt voor op een stilleven, toegeschreven aan de meester van Dordrecht en gedateerd 1635.²⁹ De naar binnen gebogen hals eindigt in een platte kraag. Het scharnierende deksel met knopje is



8. Mosterdpotje met Delfts zilveren deksel, ca 1650, h. 9,5 cm, part. coll.



10 *Bekertje, Noord-Nederlandse majolica, 2de kwart 17de eeuw, b. 9,5 cm, Langbroek, coll. H. J. E. van Beuningen.*

bovenaan het s-vormige oor vastgemaakt. Het is waarschijnlijk, dat de vorm van deze zilveren mosterdpotjes zich ontwikkeld heeft uit het type met de bolvormige romp, zoals aangetroffen bij het hierboven genoemde tinnen exemplaar en bij de ceramische voorbeelden van dit model.

Hoogstwaarschijnlijk is het bekertje met oor van *afb. 10* niet als mosterdpot gebruikt.³⁰ Het heeft rondom de hals een verdikte ring, wat er op wijst, dat het gemaakt is om het te kunnen afsluiten met perkament en touw. Wij zien dit bij een albarello afgebeeld op een schilderij van David Teniers d. j.³¹ Het zou te lastig zijn om steeds bij de maaltijd touw en perkament los te maken. Eerder heeft dit bekertje gediend voor het bewaren van zalf of een vloeistof, die niet verontreinigd mocht worden. Dit bekertje, dat uit de eerste helft van de 17de eeuw dateert, is op de romp beschilderd met de letters IHS, het devies van de H. Bernardus van Siena, omgeven door een gele cirkel. Hieromheen zijn bruine streepjes aangebracht, die op acht plaatsen door liggende lijntjes in de vorm van een driehoekje worden afgewisseld (St. Bernardino-stralen). Vergelijken wij deze decoratie met die op majolica kannen met IHS uit Faenza, welke in het begin van de 16de eeuw vervaardigd zijn, dan blijkt dat de liggende streepjes afgeleid zijn van zig-zag lijntjes.³² Bij de Italiaanse kannen en schotels zijn de letters IHS bijna steeds in gothisch en niet in romeins schrift aangebracht.³³ Door Dingeman Korf zijn borden en andere voorwerpen van Noord-Nederlandse majolica afgebeeld, waarop deze initialen in beide schrifttypen voorkomen.³⁴

Mosterd werd al 3000 jaar voor het begin van onze jaartelling in India en later door de Grieken en Romeinen gebruikt. Gedurende de middeleeuwen werd mosterd geserveerd bij vers en gezouten vlees, alsmede bij verse vis en stokvis. Het gebruik ervan werd in de 16de en vooral sinds de 17de eeuw tot vrijwel alle maaltijden uitgebreid; de Zuid-Nederlandse arts en plantkundige R. Dodonaeus (1517—1585) wijst erop dat 'mosterd zeer geliefd was bij spijzen'. Mosterd werd aanvankelijk op primitieve wijze bereid door mosterdzaad onder toevoeging van water en azijn fijn te wrijven.³⁵ In vloeibare vorm werd het in de hier besproken potjes gedaan terwijl het poeder in strooiers op de eettafel werd geplaatst.

Small beakers or mustard pots of the second half of the 16th and the first half of the 17th century

D. F. Lunsingh Scheurleer

Among the earliest beakers that can be shown to have been used as mustard pots is a stoneware pot of the middle of the 16th century (*fig. 3*). A beaker of the same form appears in a still life by Pieter Aertsen (*fig. 2*). Many of the stoneware beakers with handles

excavated over the last decades can be shown to have been used for mustard, as can those of North-Netherlandish maiolica of the first half of the 17th century (figs. 4, 5, 7). This is evident from still lifes by Roelof Koets, W. Czn. Heda, Pieter Claesz. and others, in which such objects are shown among eatables; they are generally provided with a hinged lid and a spoon, which indicates their use as mustard pots. Further evidence for small beakers of North-Netherlandish maiolica having been used as mustard pots are the commissions for the manufacture of mustard pots in Chinese porcelain (fig. 6) which were given by the Dutch East India Company around 1640. The beaker with a thickened ring round the neck and the sacred monogram IHS on the body (fig. 10) served in all probability for the storage of medicaments.

Noten

- ¹ *In kannen en kruiken, Nederlands gebruiks aardewerk van de elfde tot de zestiende eeuw*, Museum Boymans-van Beuningen, Rotterdam 1963. *Uit bagger geborgen, bodemvondsten in en om Leiden*, Stedelijk Museum De Lakenhal, Leiden 1972. *Verdraaid goed gedraaid*, Museum Boymans-van Beuningen, Rotterdam 1973. Naar aanleiding van een in 1966 te Rotterdam gehouden Symposium, zijn in dat jaar enige tentoonstellingen georganiseerd, zoals *Verborgten Verleden*, Historisch Museum Rotterdam, 't Geduldich Huysraet, *Tafelgerei en Keukengoed in de Middeleeuwen*, Museum Boymans-van Beuningen Rotterdam en *In Kannen en Kruiken II*, Stedelijk Museum, Schiedam.
- ² J. G. N. Renaud, *Oud Gebruiks aardewerk*, Amsterdam 1948, 109.
- ³ Het woord faience is, naar wordt aangenomen, afgeleid van Faenza en is de naam voor aardewerk bedekt met tinglazuur.
- ⁴ Renaud, *op.cit.* (noot 2), 112.
- ⁵ G. Reineking-von Bock, *Steinzeug*, Kunstgewerbemuseum der Stadt Köln, Köln 1971, 1976², afb. 375, 376.
- ⁶ E. Klinge, *Siegburger Steinzeug*, Hetjens Museum, Düsseldorf 1972, afb. 15 e.v. A. Ohm/M. Bauer, *Steinzeug und Zinn*, Museum für Kunsthandwerk, Frankfurt am Main 1977, afb. 52.
- ⁷ Otto E. Mayer, 'Fünfzehn Jahre Grabungen im Raerener Land', *Raerener Steinzeug, Aachener Beiträge für Baugeschichte und Heimatkunst IV* (1967), 180, afb. 15. In de tweede, vermeerderde druk, getiteld Otto E. Mayer, *Fünfundzwanzig Jahre Grabungen im Raerener Land*, Aachen 1977, is dezelfde naam gebruikt.
- ⁸ Mayer, *op.cit.* (noot 7), ed. 1967, 180, afb. 15 en ed. 1977, 190, afb. 18.
- ⁹ G. J. Hoogwerff, *De Noord-Nederlandse Schilderkunst*, 's-Gravenhage 1941—42, 509, afb. 241.
- ¹⁰ Coll. H. J. E. van Beuningen, Langbroek. Een vrijwel identiek exemplaar bevindt zich in het Kunstgewerbemuseum te Keulen; zie Reineking-von Bock, *op.cit.* (noot 5), afb. 375.
- ¹¹ N. R. A. Vroom, *De schilders van het monochrome banketje*, Amsterdam 1945, 77, afb. 61.
- ¹² Vroom, *op.cit.* (noot 11), 33, afb. 20.
- ¹³ Dingeman Korf, *Nederlandse Majolica*, Bussum 1963², 83, fig. 128.
- ¹⁴ D. F. Lunsingh Scheurleer, 'Invloed en navolging van het Chinese Wan-Li en Overgangsporselein op Noord-Nederlandse majolica', *Mededelingenblad Vrienden Nederlandse Ceramiek LX* (1970), 7—21, afb. 17.
- ¹⁵ Een zeer verwant exemplaar met een vrijwel identieke decoratie is te zien op een schildertij van Cornelis Mahu; zie Vroom, *op.cit.* (noot 11), afb. 173.
- ¹⁶ A. I. Spriggs, 'Oriental porcelain in Western Paintings 1450—1700', *Transactions of the Oriental Ceramic Society XXXVI* (London 1964—66), 85, afb. 76b.
- ¹⁷ Cat. tent. *Verdraaid goed gedraaid*, *op.cit.* (noot 1), nr. 304.
- ¹⁸ Het object werd in de catalogus van de cat. tent. 't Geduldich Huysraet, *op.cit.* (noot 1), nr. 211 met afb., als bekertje aangeduid en zeven jaar later in de cat. tent. *Verdraaid goed gedraaid*, *op.cit.* (noot 1), nr. 303 als schepbekertje.

LUNSINGH SCHEURLEER

- ¹⁹ D. F. Lunsingh Scheurleer, 'Een Noord-Nederlandse "lekythos" en enkele onbekende kannetjes uit de eerste helft van de zeventiende eeuw', *Festoen, Scripta Archaeologica Groningana* VI opgedragen aan A. N. Zadoks-Josephus Jitta bij haar zeventigste verjaardag, Groningen z.j., 396, afb. 5.
- ²⁰ Vroom, *op.cit.* (noot 11), 111, afb. 94; Spriggs, *op.cit.* (noot 16), afb. 76c, beschouwt dit potje wederom ten onrechte als Chinees.
- ²¹ T. Volker, 'Porcelain and the Dutch East India Company, as recorded in the Dag-Registers of Batavia Castle, those of Hirado and Deshima and other contemporary Papers 1602—1682', *Mededelingen van het Rijksmuseum voor Volkenkunde Leiden* XI (Leiden 1954), afb. 19; D. F. Lunsingh Scheurleer, *Chine de commande*, Hilversum 1966, 54.
- ²² D. F. Lunsingh Scheurleer, 'Nederlandse en Chinese mosterdpotjes uit het tweede kwart van de zeventiende eeuw', *Antiek* VII (1972—1973), 193, afb. 2. D. Howard and J. Ayers, *China for the West, Chinese porcelain and other Decorative Arts for Export, illustrated from the Mottabedeh Collection*, New York 1978, 56, afb. 11.
- ²³ H. E. van Gelder, 'Gegevens omtrent den porceleinhandel der Oost-Indische Compagnie', *Economisch Historisch Jaarboek* X (1924), 184, nr. 38; Volker, *op.cit.* (noot 21), 37.
- ²⁴ Volker, *op.cit.* (noot 21), 50.
- ²⁵ Lunsingh Scheurleer, *op.cit.* (noot 22), 194—95, afb. 3 en 4.
- ²⁶ Lunsingh Scheurleer, *op.cit.* (noot 22), 192, afb. 1. Het bekertje in het Rochester Museum is gevonden in een Seneca graf, gedateerd 1650 à 1670. Ivor Noël Hume, 'Early English Delftware from London and Virginia, Colonial Williamsburg', *Occasional Papers in Archaeology*, II, The Colonial Williamsburg Foundation, Williamsburg 1977, afb. 26.
- ²⁷ A. J. G. Verster, *Tin door de eeuwen*, Amsterdam 1954, 96, afb. 61. De hoogte van dit object bedraagt 13,8 cm.
- ²⁸ Zie cat. tent. *Dordrechts goud en zilver*, Dordrecht 1975, nr. 22, afb. 99 (Dordrecht 1636); cat. tent. *Fries zilver*, Fries Museum Leeuwarden 1968, nr. 47 (Leeuwarden 1650), nr. 66 (Bolsward 1666), nr. 82 (Harlingen 1685) en cat. tent. *Haarlems zilver*, Haarlem 1975, nr. 132 (Haarlem 1677).
- ²⁹ Zie Vroom, *op.cit.* (noot 11), 91, afb. 71.
- ³⁰ Cat. tent. *Verdraaid goed gedraaid*, *op.cit.* (noot 1), nr. 302; bodemvondst Delft.
- ³¹ D. A. Wittop Koning, 'Van Antwerpse majolica tot Delfts aardewerk II', *Antiek* II (1967—1968), 269, afb. 38.
- ³² K. Strauss, 'Keramikgefässe, insbesondere Fayencegefässe auf Tafelbildern der deutschen und niederländischen Schule des 15. und 16. Jahrhunderts', *Mitteilungsblatt Keramik-Freunde der Schweiz* LXXXIV (1972), Taf. 10, 11.
- ³³ J. Giacomotti, *Catalogue des majoliques des musées nationaux*, Musées du Louvre et de Cluny, Musée national de céramique à Sèvres, Musée Adrien Dubouché à Limoges, Paris 1974, afb. 177, scherf van een kelk, Faenza 1500—1510, Louvre, Parijs.
- ³⁴ Dingeman Korf, Majolicaschotelgoed en tegels met religieuze opschriften, *Antiek* V (1970—1971), afbeeldingen op p. 602 e.v. Voor een verklaring van de letters IHS zie p. 604 en 605 en J. M. M. Timmers, *Symboliek en Iconographie der Christelijke Kunst*, Roermond-Maaseik 1947, nr. 10, 2045.
- ³⁵ D. A. Wittop Koning, 'Van Antwerpse majolica tot Delfts aardewerk I', *Antiek* I (1966—1967), 26, afb. 9. Catalogus *The Colman Collection of Silver Mustard Pots*, London, Victoria & Albert Museum 1979.