

AMS

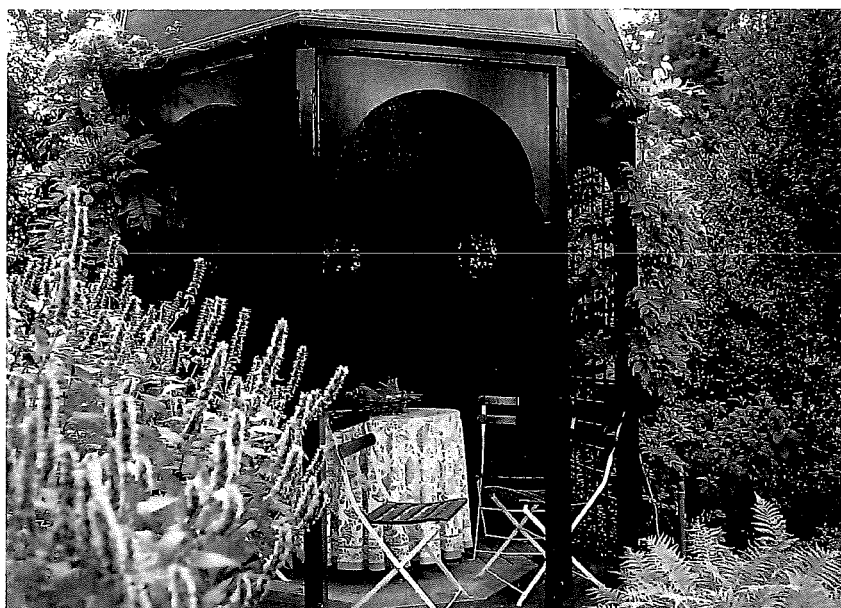
# Een glazen menagerie

Het duurde lang voordat ze het huis van hun dromen hadden gevonden. Maar de romantische villa met rieten dak die de familie al lange tijd op het oog had, ging tot twee keer toe in verband met gunning aan hun neus voorbij. Toen het huis toch weer onverwacht op de markt kwam, aarzelde de familie onder het motto 'Driemaal is scheepsrecht' geen moment. Ze gaven direct de vraagprijs.

**H**oezeer de sfeer en de ligging van het huis, en de logische indeling hen aansprak, toch besloten ze het huis een fikse opknabbeurt te geven. Al met al duurde de renovatie een jaar. Uitgangspunt was het instandhouden van de oorspronkelijke sfeer. Het houtwerk werd voorzien van frisse, vooral lichte tinten. Wanden werden opnieuw gestuct of met andere technieken afgewerkt. Veel van de oude binnendeuren waren er slecht aan toe. Ze werden vervangen door nieuwe paneeldeuren met handhaving van de oude architraven. Het sanitair werd aan de eisen des tijds aangepast. Ook werd afscheid genomen van het klassieke wit en groen dat de buitengevel sierde. Geïnspireerd door de vaak vrolijke kleuren van huizen uit de vorige eeuw en het fin de siècle in Oost-Europese steden en Wenen kozen de nieuwe bewoners voor zandgeel en pruisisch-blauw. Dat maakte het huis een stuk vrolijker in deze lommerrijke buurt met zijn vele oude bomen, te meer daar het huis werd voorzien van een nieuwe rieten kap. Niet alleen de bewoners zijn zeer content met hun nieuwe huis en de kleurstellingen van de gevels. Ook passanten. Regelmatig komen mensen terug gewapend met een kleurenwijzer. Voorzichtig bellen ze aan om te vragen of de bewoners het goed vinden dat ze met hun waaier de juiste kleuren mogen selecteren. Want ook tal van voorbijgangers zijn gegrepen door de klassieke maar zeer warme combinatie van deze kleuren.

*Zandgeel en pruisisch-blauw geven de villa een veel warmer uiterlijk dan het oorspronkelijke wit en groen.*

*De beplanting in diverse blauw- en paarsschakeringen sluit aan bij het prieel in pruisisch-blauw.*

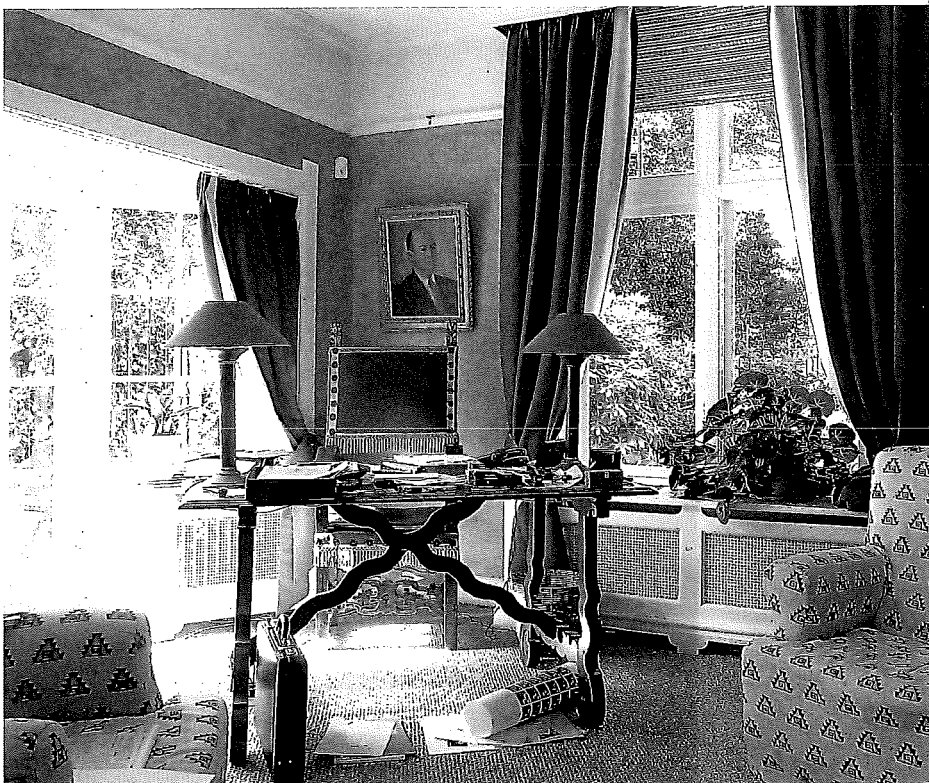




Een ruime hal verbindt de kamers beneden. Rechtsvoor de studeer/werkkamer, rechtsachter de woonkamer, linksachter de eetkamer en linksvoor de keuken. Via het trappenhuis met hoog aterierraam naar de eerste etage. Waar je ook in het huis bent, overal keren de harmonieuze kleurcombinaties terug. Het gevoel voor kleuren verraadt de achtergrond van de bewoners. Hij zat lang in de mode en het textiel. Toch was het vooral zijn vrouw die zich met de inrichting bezighield. Ze liet zich bijstaan door binnenhuisarchitect en decorateur Dubbel M bv te Bilthoven. Gekozen werd voor een warme, sfeervolle aankleding. Soms wat Toscaans ogende kleuren: terra, grijsgroen, ecru, caramel en andere natuur-tinten. Van blauw houden de bewoners in zijn algemeenheid niet. "Mensen die veel blauw hebben, zijn vaak koude mensen. Het pruisisch-blauw dat we voor buiten kozen, krijgt doordat er wat paars in zit en door de combinatie met het warme zandgeel een extra dimensie". Zeventiende-eeuws antiek werd gecombineerd met eigentijdse strak klassieke en moderne meubelen. De bewoners hebben een grote voorkeur voor Italiaanse meubelen, waaronder credenza's en fraaie wandtafels. "Die zijn minder volumineus en stijf dan het Hollandse antiek uit die periode". In veel huizen is de woonkamer het epicentrum. Bij deze familie groeide de eetkamer uit tot het kloppend hart van de woonstede. Hier wordt gegeten, uren gepraat en gefilosofeerd, en geborrelt. "De natafelkamer heeft bovendien schitterend licht. Het is de kamer die het meest rendeert." Je hoort een zakenman praten. In de eetkamer werden de wanden gedecoreerd met een soort sponstechniek. Door met doeken te deppen kregen de terracotta wanden een speels effect. Deze kamer is om nog een reden het hart van het huis. Hier bevindt zich namelijk de vitrinekast met een schitterende collectie Romeins glas uit de eerste tot en met de vierde eeuw na Christus. Per kleur gerangschikt op glazen plankjes. Transparant groen, amber, paars, wijnrood. Tin, brons, maar vooral glas, vormt de opmerkelijke rode draad door het huis. De bewoners zijn namelijk fervente verzamelaars van Romeins glas en vijftiende- tot en met zeventiende-eeuws Hollands tin en brons. Niet alleen de collectie is uniek. Ook de wijze waarmee de bewoners met hun verzameling omgaan. Bij de gemiddelde verzamelaar staan de verzamelstukken vaak streng in het gelid. Als in een museale opstelling. Deze mensen plaatsen veel van hun objecten in het interieur, temidden van andere voorwerpen. "Met zo'n verzameling moet je wat doen. Dat moet le-



ven." Alleen voor de collectie Romeins glas lieten zij een prachtige vitrinekast maken. "Veel van de voorwerpen uit deze collectie zijn te teer en breekbaar om zo maar ergens op een bijzettafelte neer te zetten." De woonkamer baadt door de halfronde serre in het licht. De lichte kleuren versterken de lichtval. Roomtinten en natuurlijke materialen als sisal bepalen het beeld. Dit is zo'n vertrek waar de verzamelstukken een plaats in het interieur kregen. Als een soort stillevens of solitair. In een hoek staan twee comfortabele fauteuils met schitterend zicht op de tuin. Waar de heer en vrouw des huizes, genietend van de tuin, behaaglijk een boek lezen, of zomaar wat naar buiten staren.



▲ *Doorkijkje. Vanuit de woonkamer heeft men zicht op de in warm terra gehouden eetkamer. Op de voorgrond stillevens van gedroogde vruchten, zaaddozen en planten. Tegen de wand een "credenza" van notenhout, rond 1600.*

◀ *In de studeerkamer oogt alles wat minder opgeruimd.*



Naast glas, tin en brons zijn de schilderijen van de Noordgroningse schilder Henk Helmantel intrigerende blikvangers in dit interieur. Sobere stillevens die door hun eenvoud fascineren. Schilderijen die zeventiende-eeuws ogen maar het niet zijn. Maar zo mag je het van de kunstenaar niet noemen. "Zeg liever realistisch," corrigeert de heer des huizes.

Helmantel werkt hoofdzakelijk in opdracht. Hij bepaalt zelf de sfeer, de compositie en de combinatie van de te schilderen objecten. Voor de bewoners maakte hij verschillende doeken waarin de 'pièces de résistance' uit hun glas- en tinctie centraal staan.

#### Zieltogende naaldbomen

De Engels aandoende villa wordt omgeven door een grote lommerrijke tuin. De tuin is het domein van haar en werd aangelegd samen met Tuincentrum Gebroeders De Bruin te Eemnes.

Rondom het huis stonden een aantal oude, zieltogende naaldbomen. Te dicht op het huis. Die bomen maakten zowel de sfeer in als om het huis wat somber. Door het kappen van een aantal bomen heeft de tuin meer ruimte en licht gekregen. Terwijl er tegelijkertijd romantische en schaduwrijke hoekjes bleven. Bovendien ontstonden er meer zichtlijnen. Het aardige is de duidelijke wisselwerking van de tuin met de seizoenen. Sommige zichtlijnen verdwijnen in de zomer en komen in de winter weer

▲ *Stilleven in eetkamer. Een kloek, mollig tafeltje uit Bologna, rond 1600. Glazen Venetiaanse schaal met potpourri, 16de eeuw. Grote en kleine roemer, beide 4de kwart 17de eeuw, grote kraagkandelaar, 1ste kwart 17de eeuw. Erboven een stilleven van de Noordgroningse schilder Henk Helmantel.*

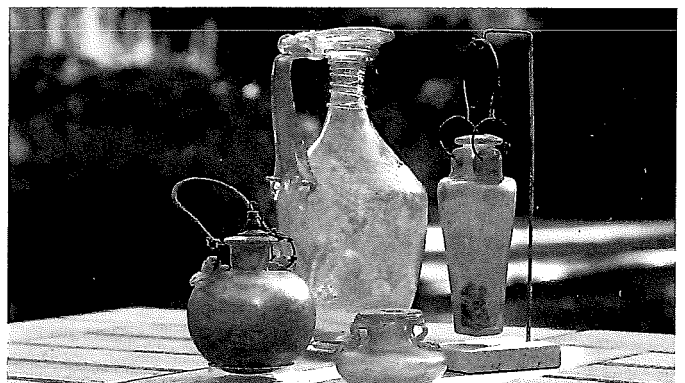
◀ *Een tinnen stilleven in de woonkamer: een stel Nederlandse gildekannen van het 17de-eeuwse Cramersgilde met zogenaamd potloodpatine, een schapenkannetje uit Haarlem, een kleine roemer, rond 1600, en een Kardinaal Bolschotel, 17de-eeuws.*

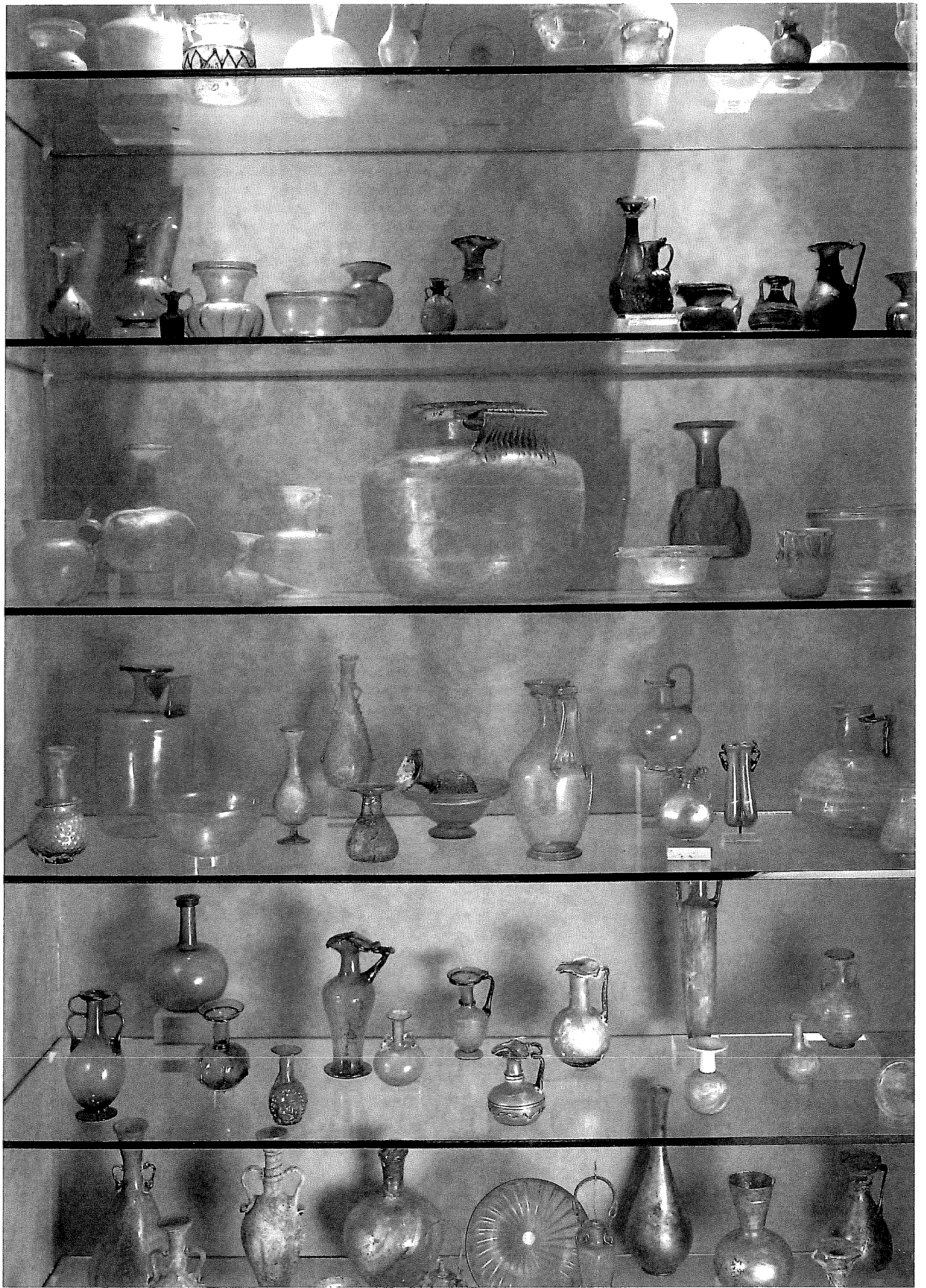
► *Romeins stilleven op de terrastafel. Links: bolvormige aryballos met oorspronkelijk bronzen hengsel. Achter: kan met kamoer, middenvoor: klein kruikje, rechts: langwerpige 'aryballos' met origineel beslag; 1ste eeuw na Christus. Gevonden in Keulen en omgeving.*

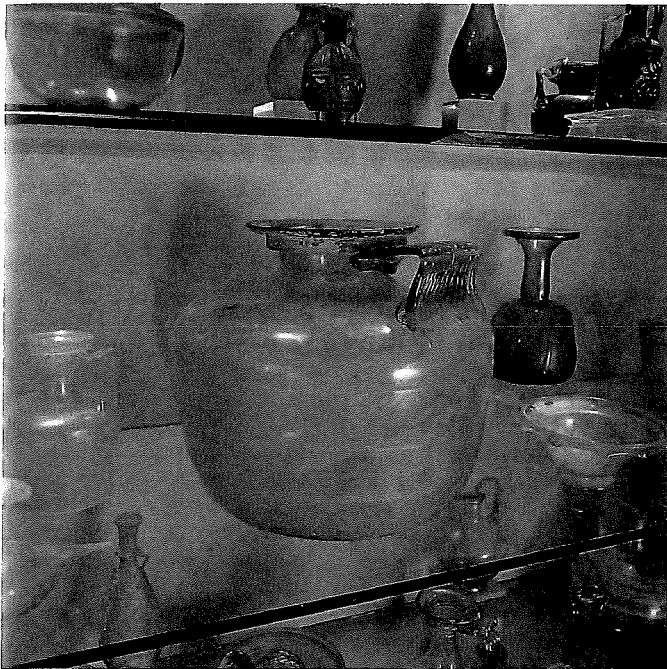
terug. In de tuin zie je veel grote bladplanten als hosta's, en hortensia's. Zowel aan de achterzijde als aan de zijkant van het huis liggen terrassen. Tegen de muur van het terras bij de eetkamer groeien blauwe druiven. Hier wordt op zomerse avonden tot laat in de avond gefilosofeerd, gegeten, gepraat. Vanuit dit terras loopt een pad, omzoomd door beukenhaagjes, dat als het ware een cirkel door de tuin maakt. Al wandelend kom je langs een prieel met loden koepeldak in hetzelfde pruisisch-blauw als de kozijnen en deuren van het huis, half verscholen tussen planten. De kleuren van de lila, violette en paarse beplanting rondom het prieeltje vormen één blauwe symfonie. Als ware het een blauwe tuinkamer in een groter geheel. In een hoek loopt een paadje naar een soort verscholen hofje. Verder wandelend treft men her en der een gracieuze sculptuur aan. Het pad vervolgend komt het huis via de grote "Monet" vijver met karpers weer in het zicht. De karpervijver bleek al snel in trek bij de reigers uit de buurt. Deze kwamen regelmatig langs, waardoor de vis duur werd betaald. Een beeldhouwwerk aan de rand van de vijver deed de ranke vogel weinig. Uiteindelijk besloot men maar ragfijne schrikdraadjes rondom de vijver te spannen. De bezoeken van de gevederde 'vijand' namen allengs af.

#### Lage buiken

De heer des huizes raakte al vroeg geïnteresseerd in het verzamelen van tin. Het interieur van een vroegere werkgever was het begin van de fascinatie. Deze man had een aantal prachtige tinnen kannen en schotels op zijn kantoor. Gaandeweg ontwikkelde hij een eigen belangstelling. Vooral Hollandse stukken uit de periode vijftiende tot en met de zeventiende eeuw vindt hij fraai. In het bijzonder de tinnen kannen met het zogenoemde baggerpatine. Veel van deze 'bruine' kannen komen bij opgravingen tevoorschijn. Doordat ze eeuwen in de modder hebben gelegen, krijgen ze hun markante bruine kleur. In de collectie bevindt zich onder meer een unieke Jan Steenkan. Tin uit de latere periodes boeit hen veel minder. Dat oogt vaak te glad, te gepolijst. Ook de vormgevoeligheid speelt een belangrijke rol. Lage buiken, ronde vormen. Op een gegeven moment zocht hij naar een nieuw verzamelobject. Hij wilde iets meer dan tin en brons alleen. Iets dat goed samenging met deze ingetogen metalen. Het werd glas, zestiende- en zeventiende-eeuws glas, roemers en vormglazen.







A Detail van de Romeinse glascollectie. Glazen urn met kamoer waarin menselijke asresten werden bewaard, 2de eeuw na Christus.

◀ De vitrinekast met de collectie Romeins glas in de eetkamer. Op elke plank staan glazen voorwerpen in een andere kleur.

▶ Eetkamer. Een stilleven in duo. Een 17de- eeuwse roemer en een tinnen Jan Steenkan op een 'credenza' uit dezelfde eeuw.

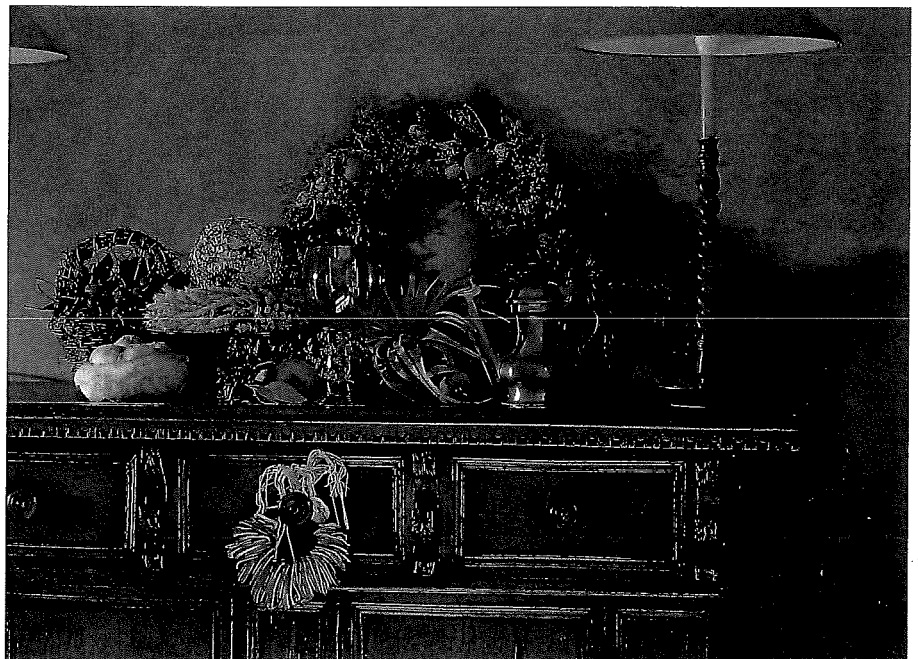
▼ Het pronkstuk van de tincollectie: een tinnen kan, Oostnederlandse veenvondst met medaillon op de binnenzijde van de bodem en op de deksel, 2de helft 15de eeuw.

Via een bevriende antiquair werd de heer des huizes geattendeerd op Romeins glas. De fascinatie voor de kwetsbare, millenia oude objecten groeide almaar meer. Inmiddels is een bijzondere band met verschillende antiquairs gegroeid. Hij geeft hen regelmatig 'carte blanche' om een nieuw stuk te kopen op veilingen of verkopen in binnen- of buitenland. "Het opbouwen van een relatie met een bepaalde antiquair heeft veel voordelen. Je leert elkaar aanvoelen. Je krijgt weleens stukken wat goedkoper en als je op iets uitgekeken bent, valt er meestal wel wat te regelen. Je ruilt een stuk om voor een object dat je meer boeit." Maar hij gaat ook regelmatig met zijn vrouw naar de kijkdagen van veilingen. Want zijn vrouw deelt de passie voor het verzamelen van glas, tin en brons. Dat is opmerkelijk.

Het valt hem op dat juist mannen glasverzamelaars zijn. Die vallen voor de fragile en frêle vormen van glas. Want vaak kan de glas- en tinverzamelwoede de echtgenotes van de verzamelaars weinig schelen. Deze bewoners zitten op één lijn. Zij vindt de leuke ontmoetingen met mensen en de spanning op de veiling erg leuk. Hij het uitwisselen van kennis en informatie. De glas- en tinverzamelaars komen regelmatig bij elkaar.

#### Uit onze contreien

De bijzondere belangstelling voor Romeins, en vooral Rijnlands glas, verklaart de heer des huizes uit een soort ijdelheid. "Omdat het uit onze contreien afkomstig is. Keulen, Kleef, Nijmegen." Bij Romeins glas wordt onderscheid gemaakt naar Rijnlands, Italiaans en glas uit het oostelijke deel van het Middellandse Zeegebied zoals uit Turkije, Syrië, Libanon en Jordanië. Het meeste glas is afkomstig uit graven. Het glas varieert van drinkglazen en schaal-tjes tot kruiken en flacons. De liefde voor het Romeins glas werd ook door andere motieven ingegeven. Romeins glas is nog altijd veel minder in de mode. Daardoor is het eenvoudiger om mooie stukken tegen schappelijke prijzen te vinden. Alhoewel ook voor dit soort glas de belangstelling - zowel in binnen- als buitenland - langzaam toeneemt. Een van zijn mooiste kleinoden is een 'aryballos'. Dit glazen flesje heeft een karakteristieke vorm: een kogelronde vorm, een kort halsje, een brede platte rand en twee kleine oortjes die qua uiterlijk iets weg hebben van een dolfin. Vandaar dat ze dolfinoortjes worden genoemd. 'Aryballo!' komen voor vanaf het midden van de eerste eeuw na Christus. Hoofdzakelijk in het oostelijk deel van het Middellandse Zeegebied en in Italië. Het flesje blijft gedurende de hele Romeinse periode populair. Het flesje werd aan een bronzen kettinkje of hengel gedragen, aan de pols of bevestigd aan een grote, ijzeren ring aan de gordel tezamen met andere badartikelen. In de 'ary-





ballos' deed men olie waarmee men zich voor het baden insmeerde.

Wat hen in hoge mate in Romeins glas fascineert, is de kwaliteit en de vorm. Zij verbazen zich er regelmatig over dat zulke eeuwenoude frêle voorwerpen, soms met parelmoerlagen (irisatie), dan weer met tere hengseltjes en breekbare sierlijke oren en handvaten, de tand des tijds hebben doorstaan. Deze verzamelaars streven niet naar een evenwichtige en complete verzameling uit een bepaalde periode. "Een museum wil een 'uittreksel van een periode'." Voor hen telt de gaafheidsfactor, de diversiteit in vormen en kleuren en het esthetische genoegen. Alleen puntgave stukken komen het huis binnen. Er zijn zelfs stukken die in het Römisch-Germanisches Museum in Keulen niet zouden mistaan.

Voor beginnende verzamelaars en 'collectioneurs' in spe heeft deze verzamelaar een aantal aardige tips. Allereerst adviseert hij liefhebbers van Romeins glas een bezoekje te brengen aan een paar musea. Ons land kent een aantal musea met interessante Romeinse glascollecties. Naast het Museum voor Oudheden in Leiden, is het Allard Pierson Museum in Amsterdam, het Van der Kam Museum in Nijmegen en het Thermenmuseum in Sittard de moeite waard. In het buitenland zijn het Römisch-Germanisches Museum in Keulen, de glasafdeling van het Victoria & Albert Museum in Londen, en het Corning Museum of Glass in Amerika een must. Verder adviseren zij het boek Glas uit de Oudheid, uitgegeven door het Rijksmuseum van Oudheden in Leiden, dat zowel de moeite waard is voor beginnende verzamelaars als voor gevorderden. Een ander aanbevelenswaardig werk is 'Glass of Ceasars', Donald B. Harden, Olivetti, 1987.

Mensen denken vaak dat ze zelf wel de scherpste prijs op de veiling kunnen halen. Maar in het heetst van de strijd is de spanning vaak te hoog, biedt men ongemerkt te veel of blijken objecten achteraf wat anders dan men aanvankelijk dacht. "Het mooiste is als er op een veiling niets te koop is," vertellen deze verzamelaars. "Dan hoeft je ook niet nerveus te worden of je wel het laatste bod doet. Bovendien sterkt dat een gevoel van tevredenheid over je eigen collectie." De kosten van advies door gespecialiseerde antiquairs zijn het meer dan waard. Een ander advies van deze verzamelaar: "Koop liever elk jaar één stuk dan elk jaar een heleboel objecten waar je achteraf toch weer spijt van hebt."

Tekst: Leslie Leijenhorst  
Fotografie: Edwin van Kleef



▲ *Een bijna vorstelijk slaapvertrek in ecru en terra-rose tinten. Een halve hemel omlijst het luxe ogende bed. Kastjes met gevlochten pitriet schermen verbergen de lelijke radiatoren*

▼ *De grote ramen van de halfronde serre laten een zee van licht binnen en geven een haast panoramisch uitzicht.*





# ORIGINE

## KUNST ANTIEK

## INTERIEUR



Een dame op reis

Hooggeëerd portret

Een glazen menagerie

Was Willem Schellinks een spion?

Een versierder en twee gouden handen

