

ALY

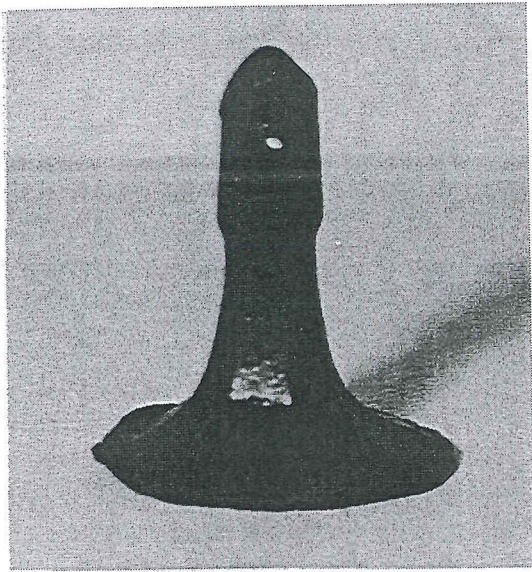
**ZEGELSTEMPEL
G. GROENENDIJK**

In het door Museum Boymans-van Beuningen te Rotterdam uitgegeven boek 'Kunstnijverheid - Middeleeuwen en Renaissance' staan op de bladzijden 120 en 121 bronzen zegelstempels afgebeeld die stammen uit de 14e tot en met de 16e eeuw.

Door de eeuwen heen gebruikten belangrijke personen en vooral instanties zegelstempels, niet alleen om brieven te verzegelen, maar ook voor het waarmerken van allerlei akten.

Aanvankelijk waren de zegels van was, later van lak.

De hieronder afgebeelde bodenvondst is een mogelijk middeleeuwse zegelstempel gegoten van een tinlegering. Samen met een bronzen zegelstempel, met overeenkomstige voorstelling, is het gevonden te Sint Michielsgestel.

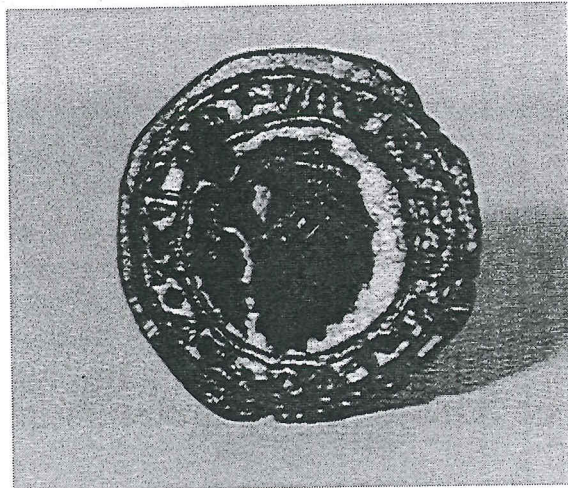


Het zegelstempel in de stempelstand.

De taps achtkantige stempelsteel neemt van beneden naar boven aanvankelijk zeer sterk en daarna recht evenredig in doorsnede af om via een kort verdikt niet taps achtkant stukje over te gaan in een plat gevormd handvatje met daarin een rond gaatje voor het aanbrengen van een draagsnoer. de totale hoogte van het zegelstempel bedraagt 35 mm. In de steel staat licht ingekrast de lettercombinatie WvW.

De stempelkant van het zegelstempel.

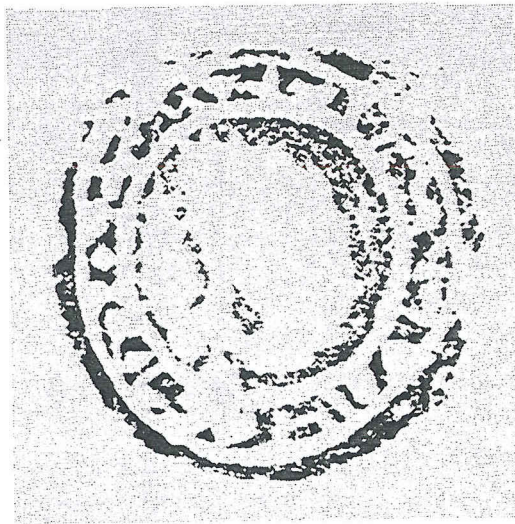
De middellijn van het ronde stempel bedraagt 28 mm. De voorstelling is goed zichtbaar. Het omschrift is uiteraard in spiegelbeeld en alleen daarom zeer moeilijk te lezen. Bovendien is het door het milieu waarin het verbleef nogal aangetast.



Een met zegelstempel gemaakt lakzegel.

In het centrum staat een duidelijke voorstelling van misschien de top van een bosboom; drie kruinen van verschillende grootte aan het topdeel van een boomstam. Of zijn het drie palmbladeren?

Het stempelomschrift met behulp van carbon afgewreven op papier, tweemaal vergroot.



Het afgewreven stempelomschrift is voor een klein deel enigszins leesbaar. Mogelijk staat er een M waarvan de eerste poot strak en de volgende twee vloeiend gebogen zijn uitgevoerd. Deze wordt gevolgd door wellicht een A in een oude schrijfwijze dus zonder balkje of, wat ook zou kunnen, een 90° gekantelde C (blijkens middeleeuwse munten een toen niet ongebruikelijke stand). Daarachter zou een L kunnen staan gevolgd door bovenaan mogelijk een scheidingsbalkje (deze komen in die vorm en op die plaats ook voor op middeleeuwse munten). Vervolgens misschien het ondergedeelte van een Y of van een X in een oude schrijfwijze. Daarachter nog veel meer wat vooralsnog onleesbaar is. Het 'leesbare' samengevoegd geeft mogelijk MCL-, wat een jaaraanduiding 1150 tot uiterlijk 1199 zou kunnen zijn. Er zou echter ook kunnen staan MAL-Y, wat heel even de gedachte oproept dat het heel misschien zou kunnen duiden op een deel van het omschrift HONNI SOIT QUI MAL Y PENSE (schande over hem die er iets kwaads van denkt), het devies van de in 1348 gestichte Orde van de Kouseband. Een gedachte die we echter onmiddellijk weer moeten laten varen, alleen al omdat behalve MAL geen enkel letterteken of deel daarvan is te bespeuren dat daar op duidt. Bovendien is het zeer onwaarschijnlijk dat een dergelijk omschrift zou passen bij een zo eenvoudige voorstelling als de onderhavige. Naast het Engelse koningspaar kunnen namelijk maximaal 24 ridders, die een eigen gestoelte hebben in de kapel van Sint George in het kasteel van Windsor, lid zijn van deze zeer exclusieve Engelse orde. Een wapen als voorstelling zou derhalve meer voor de hand liggen. Trouwens hetgeen vóór MCL of MAL staat lijkt veel eerder op tekst in Griekse lettertekens. Tenslotte, omdat in de middeleeuwen zeer weinigen konden lezen, maar herkomst en betekenis van de voorstelling binnen het omschrift algemeen bekend mocht worden verondersteld, bracht men toen ook wel omschriften aan die gedeeltelijk waren samengesteld uit min of meer willekeurige letters die toch een officiële indruk maakten. Ook bij dit stempel zou dat het geval kunnen zijn.