

ALL

TUSSEN KUNST & Kitsch

Poppen, poppen, poppen!

Wat is tin?

Neostijlen:
nieuw of namaak?

Schaakstukken



Tin

Tin kan een zilverachtige glans hebben. In de 18de eeuw was het heel betaalbaar. Daarom noemde men het toen het zilver van de kleine man.

1993

Claudia Thunnissen

Zuiver tin komt in de natuur maar zelden voor. Het metaal bevindt zich bijvoorbeeld in cassiteriet, tinsteen. Dit mijntin wordt uitgehakt, geplet, gesorteerd en gezuiverd. Er bestaat ook zeeftin, verweerd cassiteriet dat is losgeraakt en weggespoeld. Beide soorten worden 'gewassen', dat wil zeggen verhit, waardoor vreemde stoffen kunnen worden afgescheiden. Tin heeft een

laag smeltpunt, 231,9 °C. Het kan gesmolten worden gescheiden wanneer andere stoffen, zoals ijzer, nog niet aan smelten toe zijn. Na een tweede zuivering van ongerechtigden blijft het handelstin over met een zuiverheidsgraad van bijna 100%. In Europa werd tin voor het eerst in Cornwall gedolven. Al in de Oudheid was Engeland de grote tinleverancier voor het hele Middellandse

Zeegebied. Het was toen nog zeldzaam en vrij kostbaar. Dat veranderde toen men in de 12de eeuw tinerts ontdekte in het Boheemse Ertsgebergte en in het aangrenzende Saksen. Vooral in de 15de en 16de eeuw kwam de tinproductie daar tot grote bloei. In de 18de eeuw bleek Nederland in de kolonie Nederlands-Indië een rijke tinproducent gevonden te hebben. De import van zeeftin van het eiland Banka kwam op gang. In de 19de eeuw werden de nieuwe vindplaatsen Banka, Billiton en Malakka zelfs belangrijker dan de Europese centra Engeland en Duitsland.

BLOKTIN, FIJN TIN EN ONFIJN TIN

Het zuivere tin werd meestal in blokken of staven aangevoerd. Dit materiaal kon echter niet goed verwerkt worden. Het was te zacht, te buigzaam om er gebruiksvoorwerpen van te maken. Daarom werd het 'gebroken', dat wil zeggen met een ander metaal gemengd. Koper, lood, bismuth en antimonium konden worden toegevoegd. Alleen het vertinnen van de binnenkant van koperen pannen - men was bang voor kopervergiftiging - gebeurde met zuiver tin. Er werden verschillende kwaliteiten gemaakt. In Nederland bestond de beste kwaliteit uit een legering van zuiver Engels bloktin met een percentage koper. De minste kwaliteit was een mengsel van tin met een ruime hoeveelheid lood. Omdat lood beduidend goedkoper was dan tin, hadden tinnegieters al gauw de neiging meer toe te voegen dan de gilden toestonden, ondanks het gevaar

voor loodvergiftiging, redenen om regels op te stellen met betrekking tot de samenstelling. De termen fijn tin en onfijn tin, die in de Nederlanden sinds de Middeleeuwen werden gebruikt om de verschillende kwaliteiten van elkaar te onderscheiden, hebben per periode een andere inhoud. De percentages tin, lood en koper kunnen uiteenlopen. Het loodgehalte in fijn tin kan variëren van 2 1/2 tot 6%, dat van onfijn tin van 8 tot 33 1/3%. Voor 'platwerk', schotels en dergelijke, werd altijd fijn tin gebruikt. Rondwerk, zoals kannen en kamerpotten, werd vaak in onfijn tin uitgevoerd. Kinderspeelgoed werd, wrang genoeg, van tin met een hoog loodgehalte gemaakt.

HAMER, ROOS EN ENGEL

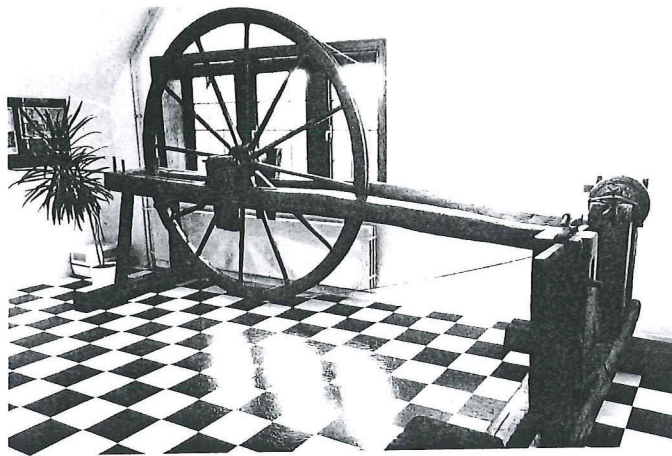
Deze drie merken werden in de Nederlanden gebruikt als kwaliteitsmerk. In de Middeleeuwen was de hamer het merk voor fijn tin. Omstreeks het midden van de 16de eeuw nam de roos, die uit Engeland was overgenomen, deze rol

over. De hamer werd toen gebruikt voor de tweede kwaliteit. Sinds het eind van de 16de, maar vooral vanaf het midden van de 17de eeuw, werd de engel gebruikt. In de 18de eeuw was het tin met engelmmerk nog weer beter dan 'roostin'.



KEURMERKEN

Het was in ieders belang om de kwaliteit van tinnen voorwerpen in de gaten te houden. Daarom ontstond in de late Middeleeuwen de gewoonte om tin te keuren. Als bewijs werden er merken in het voorwerp geslagen. De meester tinnegieter - tinleent zich het beste voor gietwerk - sloeg met een stalen stempel zijn eigen merk in, de keurmeester van gilde of stad zette een stempel voor de kwaliteit. Soms werd er nog een stadsmerk aan toegevoegd. Deze merken werden op niet al te zichtbare plaatsen gezet. Maar soms werd er een eigendoms- teken ingeslagen, op een duidelijke plek. Veel tinnegieters verhuurden hun eigen tin bij bruiloften en partijen en uit ervaring wisten ze, dat hun vaatwerk wel eens naar de lommerd gebracht zou kunnen worden om het feest voort te zetten. Met een eigendomsmerk ging dat minder gemakkelijk.



Geheel boven: Nederlandse tinnen bodenvondsten uit de 16de, 17de en 18de eeuw.

Boven: Eén van de weinige nog bestaande tindraaibanken. Dit exemplaar bevindt zich in het Gemeentemuseum Weert.

Rechts: Hollandse tinnen altaarkandelaar uit het midden van de 17de eeuw.



PATINA, TINPEST EN ONDERHOUD

De kleur van nieuw fijn tin is zilverachtig. Een hoog percentage lood geeft een blauwe ondertoon. Oud tin krijgt in de loop der tijd een patina, dat verschillende nuances kan vertonen van goudkleurig en lichtbruin tot grijs en bruinzwart. De echte verzamelaar koestert dit patina. Anders ligt dat bij de zoge-

naamde tinpest. Een combinatie van factoren, waaronder lage bewaartemperaturen en een onvoldoende zuivering van het oorspronkelijke materiaal, kan ertoe leiden dat een tinnen voorwerp wratten vertoont die, als je ze aanraakt, verpulveren. Langzaam maar zeker zal de tinpest zo'n voorwerp geheel aantasten.

Het is altijd goed om uit voorzorg tinnen stukken niet te vochtig en koud te bewaren. Om tin er goed uit te laten zien, kan men het metaal insmeren met een heel dun laagje witte was en dit goed opwrijven.

Men begon tin, dat vroeger een praktische functie had, vanaf die tijd te verzamelen als siervoorwerp.

De vraag naar antiek tin was groot. De tinnegieters die er nog waren, maakten oude vormen opnieuw en de vervalzers roken hun kans. Vooral bepaalde perioden en voorwerpen waren in trek. Per land verschilde dat nogal. In Duitsland bijvoorbeeld ontstond er een reveil van het bewerkte reliëftin dat daar in de 16de en 17de eeuw zo'n grote bloei had gekend. In Nederland bestond grote belangstelling voor de kannen, die dikwijls op de schilderijen van 17de-eeuwse meesters te zien zijn en die namen hebben gekregen als Jan Steenkan en Rembrandtkan.

KEIZER EN KEURVORSTEN

Een bord dat in Duitsland vaak vervalst is, is de reliëfschotel van het type 'De keizer en de keurvorsten'. Dit thema werd populair, toen Ferdinand III van Habsburg in 1637 tot keizer werd gekroond. Steeds weer werd hij afgebeeld op zijn paard in een medaillon op het fond van het bord, temidden van zijn keurvorsten, die elk in een eigen medaillon rondom hem op de rand gegroepeerd waren. Dergelijke borden waren niet om gewoon te gebruiken. Het waren siervoorwerpen die verzameld werden door rijke burgers en adel. In Duitsland bestond er grote belangstelling voor dit 'edeltin' met reliëf, een soort dat in Nederland nooit ontwikkeld is. Hier werden hooguit randjes in reliëfversiering gegoten. Het Duitse reliëftin, met rankwerk,



Tin of tinnef

In de 19de eeuw verdween het tin langzamerhand als gebruiksgoed uit het huishouden. Het aantal tinnegieters liep drastisch terug. Tezelfder tijd echter raakte men geïnteresseerd in de tinnegieterskunst uit het verleden.

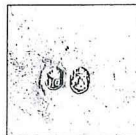
Claudia Thunnissen

arabesken en ander ornament, werd vooral in Saksen en Neurenberg vervaardigd. De voorwerpen werden gegoten, meestal in bronzen of koperen vormen. Vervolgens werden braampjes en andere onzuiverheden verwijderd. De achterkant van borden werd hiertoe op een draaibank 'afgedraaid'. Hoewel merken over het algemeen werden ingeslagen, goot men ze bij reliëftin ook wel eens mee. Ze zaten dan min of meer verstopt tussen het ornament. Op het keizerbord zit, links onder de keizer, zo'n merk. Het zou Neurenbergs moeten zijn: een schildje met rechts schuin aflopende balken waartussen de letters van de meester en links een halve adelaar. Het is echter veel eenvoudiger: een schildje met aan weerszijden een schuine balk en twee puntjes. De vervalser is, voor een zorgvuldig kijker, veel te slordig geweest.

JAN STEENKAN

Tin werd al vroeg gebruikt om er kannen voor bijvoorbeeld wijn of bier van te gieten. Die hadden in de 16de en 17de eeuw in Nederland elk hun eigen vorm, die vaak stadsgebonden was: de Bossche kan was gedrongen, de Goudse kan had een 'afgezakte' buik, de Leidse was langgerekt. De Rembrandtkan - die overigens niets met Rembrandt te maken heeft, hij is zelfs nooit door de schilder uitgebeeld - werd gebruikt als maatkan, drinkkan of schenkkkan. Hij kreeg zijn naam in de 19de eeuw, evenals de Jan Steenkan. Deze wijnkan met een lange schenktuit, die in de 17de

**ECHT
& Vals**



Boven: Twee valse, uit Hoorn afkomstige tinnenmerken.

Links: Een tamelijk slechte vervalsing van een tinnen 'Kroningsbord'. Dat het bord vals is kan men onder meer zien aan het te eenvoudig uitgevoerde merk. Daarnaast is het bord ook te zwaar voor zijn afmetingen, hetgeen wil zeggen dat er bij de productie te veel van het goedkope lood gebruikt is. Verder is



de achterkant slordig afgedraaid. (Foto Studio Weegenaar)

Rechts: Een echte Jan Steenkan met de juiste proporties en een pijp die uit één stuk gegoten is, iets dat bij vervalsingen dikwijls niet het geval is. Op de boven afgebeelde uitsnede van het schilderij 'Dansend paar bij een herberg' van Jan Steen heeft de schilder op de voorgrond een dergelijke kan afgebeeld.



eeuw pijpkan heette, werd vele malen door Jan Steen op zijn genrestukken afgebeeld.

De Jan Steenkan is nogal eens vervalst. Belangrijke punten waarop men als koper moet letten zijn: de bodem, de gietnaden, de afwerking van de huid, de pijp, de merken en het patina. Is zo'n Jan Steenkan bijvoorbeeld opgebouwd uit twee verticaal doorgesneden helften, dan moet hij vals zijn. In de Middeleeuwen werden er wel op deze manier kannen gegoten, maar dat veranderde in de tweede helft van de 16de eeuw. Toen begon men twee horizontaal doorgesneden helften aan elkaar te solderen.

De pijp hoort altijd uit één stuk gegoten te zijn en niet te dik. Aangezien de bodem van een kan altijd op een draaibank werd afgewerkt, moeten daar nog lichte sporen van dit handmatige werk (zoals onregelmatige draairingen) te zien zijn. Is de bodem met schuurpapier gepolijst, dan is er iets mis.

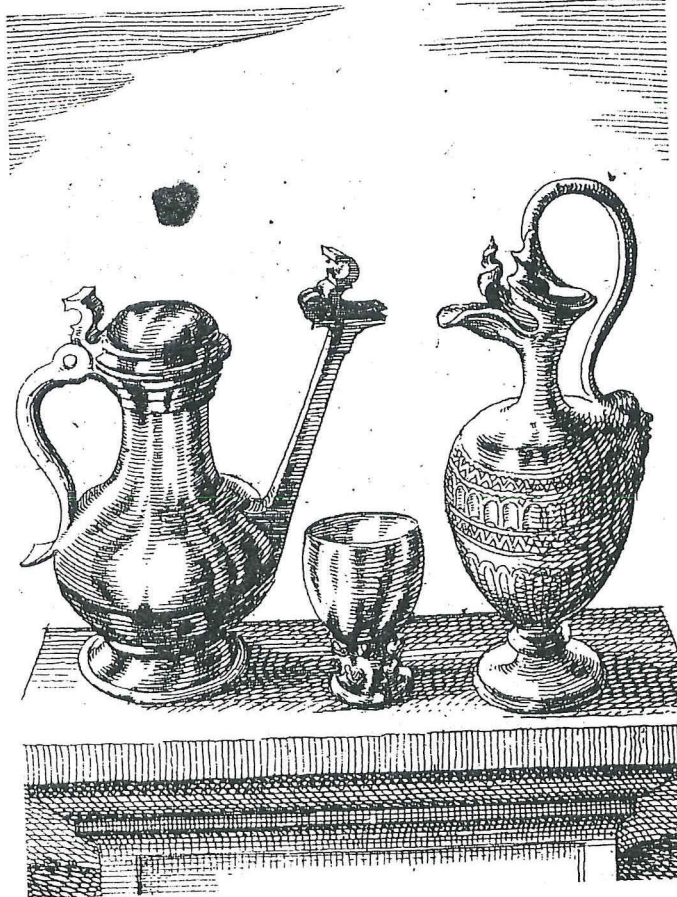
ECHT & Vals

DRIE TABAKSPOTTEN

Al in de 17de eeuw stond Nederland internationaal bekend als een van tabaksrook vergeven oord. De tabak werd in potten bewaard. In de 18de eeuw werden die vaak van tin gemaakt. Zo'n tinnen tabakspot uit het midden van de 18de eeuw is hier afgebeeld. Knop en pootjes zijn in rococo-ornament uitgevoerd. Op de onderkant van de bodem is een viermerk ingeslagen. Het is een Amsterdams produkt met viermerk, jaartal en gekroonde X. Het tin is fijn afgewerkt, zowel aan de binnenkant als aan de buitenkant

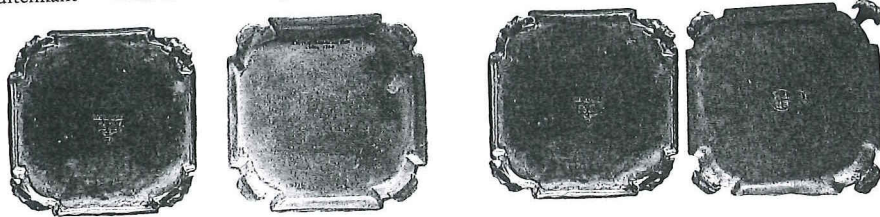
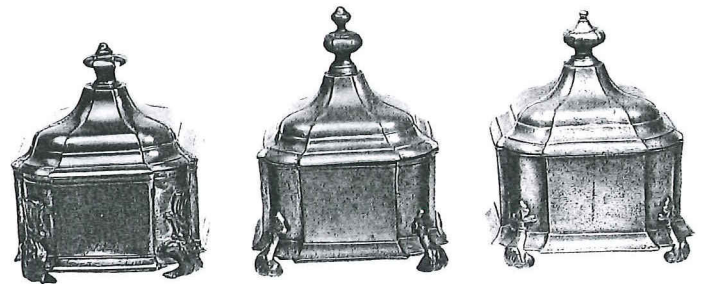
De bodems van twee van de drie tabakspotten. Links de echte 18de-eeuwse met tinmerk, rechts de vervalsing zonder tinmerk, maar met de tekst 'Dutch tobacco box circa 1740'. (Tabakspotten collectie Jan Beekhuizen, Amsterdam)

Een niet helemaal zuivere Bossche kan, naar 17de-eeuwse gewoonte genoemd naar de stad waar het model veel voorkwam. De kan is niet gemerkt, het handvat, de deksel en de duimrust zien er net anders uit dan die van een echte Bossche kan en er zijn geen draairingen te vinden.



Boven: Een 17de-eeuwse emblemprent: een moraliserend praatje bij een plaatje. De Jan Steenkan, gemaakt om wijn mee te schenken, staat naast een waterkan. Ieder neemt wat hij wil.

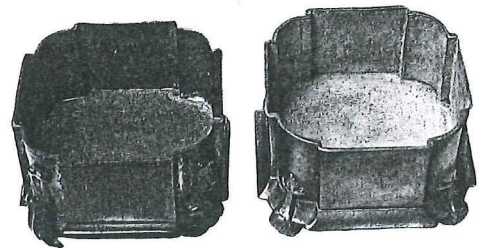
Rechts: Drie tabakspotten, vlnr: een 18de-eeuwse uit Amsterdam (waarde ca f 2.500,-), een 19de-eeuwse uit Tiel (waarde ca f 500,-) en rechts een 20ste-eeuwse vervalsing.



De bodems van de echte 18de- en 19de-eeuwse tabakspot, beide voorzien van een tinmerk. Bij het 19de-eeuwse merk is rechts een engel te herkennen.



De binnenkanten van de 18de-eeuwse tabakspot (links) en de vervalsing. Bij de 18de-eeuwse pot zijn de verfijnde afwerking, het patina en de kuiltjes in het oppervlak tekenen van de ouderdom. De vervalsing heeft een ruw oppervlak door het gebruik van een grove gietvorm.



glad. De pot komt duidelijk uit een metalen vorm. Kleine putjes en een mooi patina vormen het bewijs van zijn gebruik en ouderdom. Een 19de-eeuwse tinnegietter heeft dezelfde basisvorm gebruikt voor zijn tabakspot. Ook deze is afgewerkt, uit een metalen vorm, maar de buitenkant is veel gladder, minder 'doorleefd' dan het 18de-eeuwse voorbeeld. De pot is tenslotte een eeuw jonger. Dat is ook wel te zien aan de ornamenten die geen duidelijke Rococo zijn, maar een vrije variatie. De maker wil uitkomen voor zijn werk: op de bodem staat het merk. Anders ligt dat met de derde tabakspot, die weer qua ornament gemodelleerd is naar de 19de-eeuwse versie. De huid is een tikje pokdalig zoals de 18de-eeuwse, maar met één groot verschil: waar dit bij de vroege tabakspot te danken is aan langdurig gebruik, is het hier te wijten aan een grove gietvorm. De binnenkant heeft een korrelige structuur. De pot komt zeker niet uit een metalen vorm, mogelijk uit een zandvorm. De tabakspot is niet gemerkt. Misschien heeft de vervalser dat tenslotte toch niet aangedurfd.