

AKI

KOPER EN TIN IN ROERMUNDS MUSEUM

Fraaie collectie gebruiksvoorwerpen uit vroeger eeuwen

Het Roermondse Gemeente-Museum bezit thans een interessante verzameling oud tin en koper, voor een belangrijk deel afkomstig van het legaat Frans Nicolas. Beide metalen werden reeds in de oudheid door de mens gebruikt. De oude volken van vóór de Christelijke jaartelling vervaardigden reeds allerlei gereedschappen en gebruiksvoorwerpen uit brons, waarvoor men koper en tin nodig had. De Grieken en Romeinen goten beelden en andere kunstvoorwerpen van brons. Ook het tin werd door de Romeinen bewerkt, zoals een enkele, bij baggerwerken gevonden vaas bewijst. Het aantal tinnen voorwerpen van vóór 1600 is echter zeer klein. Het vrij zachte metaal bleek als regel uitermate ontvankelijk voor de inwerking van de grond. Dat er weinig tin uit vervlogen eeuwen over is, komt echter vooral omdat men oudtijds geen bijzondere waarde aan tin hechtte. Indien een voorwerp beschadigd werd of er minder aantrekkelijk uitzag, ging het de smeltoven van de tingieter in, die er een nieuwe schotel of kan van goot.

GILDE DER TINGIETERS

De tingieters vormden in een aantal Nederlandse steden een eigen gilde, dat aan strenge reglementen onderworpen was. Het materiaal moest een bepaald gehalte hebben. Zuiver tin is te week voor gebruiksartikelen. Het werd daarom gemengd met enige procenten lood. Deze beste kwaliteit werd gemerkt met het stempel „Blocktin”, waarbij soms een engel. De volgende soort, waar wat meer lood bij gebruikt werd, doch die nog zeer goed heette te zijn, werd met een engel gestempeld. Het overige tin, het z.g. keurtin, kreeg een stempel met een roos.

Het Roermondse Museum bewaart nog het stempel van het smedenambt, waarmee oudtijds ook het tin werd gemerkt. Het bevat de afbeelding van een gekroonde hamer en tang.

In sommige streken werd met een veel lager percentage genoegen genomen en bepaaldelijk in de 18e en 19e eeuw is er in de noordelijke gewesten met het gehalte erg geknoeid. Men maakte toen warmwaterkruiken — waarover wij nog komen te spreken — die zwart gelakt en geschilderd werden met landschappen e.a. voorstellingen. De koper kon dan moeilijk waarnemen, uit welk spul die apparaten gemaakt waren. Zij werden trouwens door de gieter niet gestempeld. In die tijd, toen de gilden in hun nadagen

of reeds ter ziele waren, keek de overheid daar blijkbaar niet meer naar.

In de 19e eeuw is de grote massa van het huishoudtin gesmolten. Het geëmailleerde huisraad was zoveel makkelijker te onderhouden. Behalve eetlepels, werd er weinig tin meer aangemaakt en duizenden kilo's van de fraaiste schotels en kannen zijn de smeltoven ingegaan.

Schrijver dezes heeft voor zijn ogen hopen oud tin, dat thans een fortuin waard zou zijn, zien vernietigen. Het werd voor 90 cent tot fl. 1.10 ingekocht. Er kwam een ferme portie lood bij en dan werd er soldeertin voor de loodgieters van gefabriceerd. In Roermond werd het ook gebruikt in de ateliers van gebrandschilderd glas.

Maas & Roermond

27/11/04.

Later raakten ook de tinnen eetlepels uit de mode. Het museum bewaart nog enige vormen, waarin deze lepels gegoten werden.

De verzameling

In de Roermondse verzameling oud tin vallen de vele grote platte en diepe schotels op; daar blijkt uit, dat het bij schutters- e.a. maaltijden royaal toe kon gaan. Elders op deze pagina vindt men daarvan een sprekend voorbeeld.

In de Middeleeuwen en tot aan de 18e eeuw toe gebruikte men kannen om te drinken. Tegenwoordig wordt gesproken van Frans Hals- en Rembrandtkannen. Deze benamingen zullen wel uitgevonden zijn door antiquairs, die er financiële mogelijkheden in zien, een bepaald model met de naam van een wereldberoemd artist te betitelen, maar op de schilderijen van deze kunstenaars komen bedoelde kannen niet voor. . . . De Jan Steenkan mag nog enig recht van spreken hebben; deze vrolijke schilder heeft n.l. bij zijn festijnen op het doek een kan met lange uitloop afgebeeld.

In de 18e en de eerste helft der 19e eeuw werden in de „betere” families waterkannen, een vinding uit Rusland en daar samowars geheten, gebruikt om koffie te zetten. Het hete water werd er boven ingegoten en de koffie via een kraantje aan de voorkant afgetapt. De Roermondse collectie omvat heel wat van deze huishoudelijke gereedschappen, die toen blijkbaar evenzeer nodig werden geacht als thans een stofzuiger.

Aangezien de verlichting in vroeger eeuwen meestal op kaarsen aangewez-
zen was, vindt men ook in de Roer-

mondse verzameling de nodige tinnen luchters van verschillende vorm en grootte. Voorts zijn er vele tinnen gebruiksvorwerpen: inktpotten en zandstrooters (het zand diende om de beschreven bladzijden te drogen), snuifdozen, misampullen, reliquihouders, allerlei kleine kannetjes, suikerschaaltjes, zout- en peperbussen, lampjes om aan de muur te hangen enz. enz.

Drink- en schenkkannen

Speciaal in drink- en schenkkannen is het Roermondse museum uitstekend gesorteerd. Ook kannen van grote allure ontbreken niet. Men zie de grote, nobel gevormde Franse wijnkan, die aan een ketting gedragen werd, en de zware wijnkan uit de Alpenlanden (van 1713), voorzien van een brede draagring, zodat men ze desnoods aan een stok kon versjouwven.

Ook een paar merkwaardige bierkannen vragen de aandacht. Een gildekan uit 1793 betekende een geschenk van drie Duitse meubelmakersgezellen en draagt het opschrift „Die Englische Stuhlmacher Gesellen ihre Kanne”, waarna de namen der schenkers en hun geboorteplaats: Kopenhagen, Hamburg en Lübeck. Een andere kan, een geweldig grote pot, voert het jaartal 1767. Uit een en ander kan men zien, dat men in die dagen voor een stevige dronk niet vervaard was.

Het Roermondse museum moge dan niet over glorieuze, metershoge prachtstukken beschikken, — zoals sommige andere musea die bezitten — deze verzameling mag gezien worden.

...et koper

De collectie koper moge niet zo uitgebreid en waardevol zijn als het tin, het rode en gele metaal is door min of meer interessante stukken vertegenwoordigd.

Daar zijn allereerst de 15e eeuwse gegoten kookketel en een 16e eeuwse wijwaterketel, beide op drie poten. Curieus is, dat de laatste eveneens als kookketel heeft gediend. In de daarop volgende periode werden de keukengereedschappen van rood- of geelkoperen plaat geslagen. De ketels, die voor het bereiden van spijsen dienden, werden inwendig vertind, teneinde vergiftiging door kopergroen te voorkomen.

Vele voorwerpen werden gegoten van geel koper. Dit werk was een specialiteit der Mechelse gieters, die, nadat Dinant — waar de koperbewerking in de Middeleeuwen thuis hoorde — tenonder was gegaan, deze tak van metaalnijverheid beoefenden. Talrijke grote koperwerken: doopvonten, koorhekken, lezenaars enz., werden daar gemaakt. In het Roermondse museum bevinden zich slechts kleinere voorwerpen: vizzels, kruisbeeldjes, kandelaars in diverse modellen, een fraale 4-pits weverslamp, wijwater vaatjes, kaarsenkronen, twee Joodse Sabbathlampen met zes pitten en diverse kleinere zaken. Een vitrine bevat een aantal kaarsensnuffers, een soort scharen om de walmende pitten der vetkaarsen in te korten. Voorts een massa voorwerpen van geelkoperen plaat: blakers, smoutlampjes, thee en koffieketels uit de vorige eeuw, doofpotten en heetwaterkannen (samowars) uit de vorige eeuw. Deze koperen samowars konden verhitting door olie, houtskool of turf verdragen, dit in tegenstelling tot hun tinnen soortgenoten. Tin smelt boven een vlam al heel gauw, zoals een paar kannen, die men blijkbaar heeft trachten te verwarmen, bewijzen.

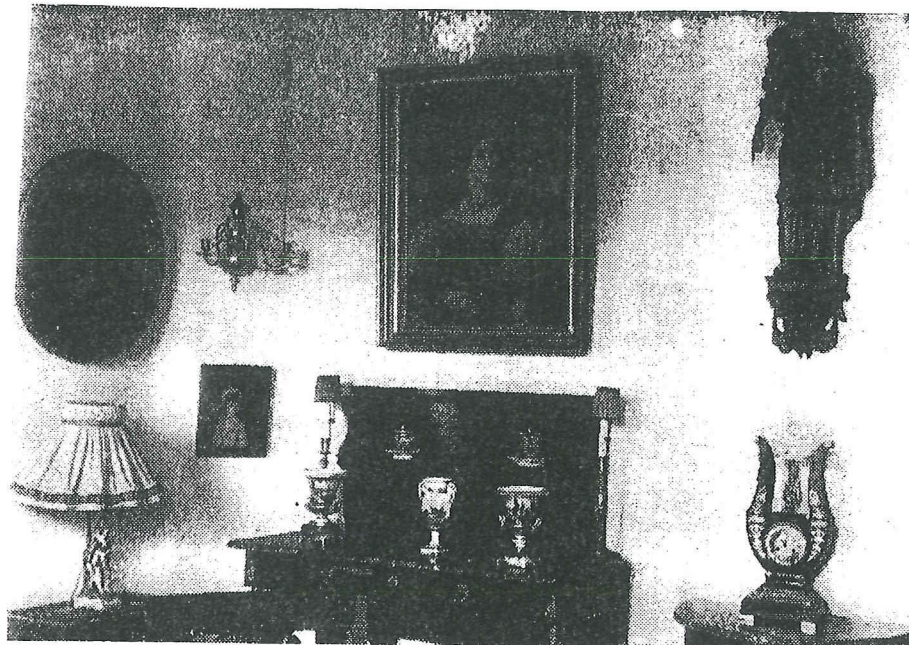
Fraal zijn de bedwarmpannen met lange steel. Deze voorwerpen dienden om, gevuld met gloeiende houtskool, 's winters de beddelakens te verwarmen door de paas erover te strijken. De deksels dezer pannen zijn fraal versierd met graveer- en drijfwerk.

Op oude gravures kan men zien, hoe in de tijd dat het met de straatverlichting (en de bestrating!) maar povertjes gesteld was, bij het sluitingsuur der herbergen de knecht zijn meester met een lantaarn afhaalde. Zo'n lantaarn is hier ook aanwezig.

Als vroeger de huisvrouw of de meid ter markt gingen om in te kopen, namen ze een geelkoperen korf mee. Als een deftige dame boodschappen deed, gebeurde dit met een koperen korfje, met gedreven ornament versierd.

De koperverzameling bevat tenslotte een paar fraale grote melkkannen, zoals de buitenlui gebruikten om melk of karnemelk naar de stad te brengen.

Niet het minst de collecties koper en tin lonen de moeite van een bezoek aan Roermonds museum.



Nog enige fraaie voorwerpen uit het legaat Frans Nicolas.