

AGG<sup>69</sup>

# KUNST & ANTIETK

## JOURNAL

MAANDBLAD VOOR DE VERZAMELAAR EN HANDELAAR IN KUNST & ANTIETK - MAART 1997 - f3.00

## EEN BIJZONDERE MAASTRICHTSE



Jan Beekhuizen

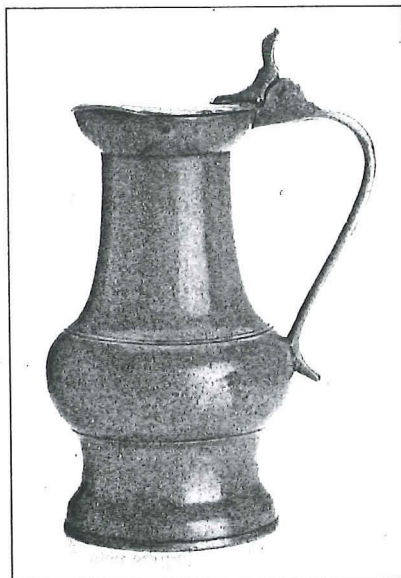
Tin uit Maastricht is schaars goed. Borden en schalen zie je nog wel eens, maar kannen zijn echt

zeldzaam. En komt er een enkele keer in een verzameling voor, of wordt er een aangeboden op de markt, dan is het bijna altijd een zogenaamde 'engelen'kan. Engelenkannen worden zo genoemd naar het in reliëf gegoten engelenkopje op de duimrust (afb. 1). Vaak is zo'n kan daarbij ook gemerkt met een gekroonde roos met het jaartal 1696 en een engelmerk met daaronder de plaatsnaam aanduiding Maastricht.



afb. 3

Het opvallende is dat de engelenkan hoofdzakelijk voorkomt in de zuidelijke Nederlanden. Ook vindt men ze in Luik. Ze dragen dan als merk de gekroonde roos met gietersinitialen: ND voor N. Descamps, HM voor Henri Micheels en KD, de initialen van een onbekende meester. Het zijn allen tinnegieters uit het vierde kwart van de 18de eeuw en het begin van de



afb. 2

19de eeuw. De vorm van de Maastrichtse engelenkan en die van Luik lijken op elkaar, maar wie deze vorm het eerst heeft gebruikt, zal altijd wel een vraag blijven. Alhoewel Maastricht, vanwege de vroege datering in het roosmerk, daarvoor wel in aanmerking kan komen.

### De vijfpuntige ster van Maastricht

Diezelfde vraag kun je ook stellen bij onze maatkan (afb. 3). In vorm komt hij het sterkst overeen met een Maastrichtse kannetje, waarvan men overigens tot voor kort niet eens vermoedde dat het ook in deze stad vervaardigd was (afb. 3). Niet minder opmerkelijk is dat het Maastrichtse kannetje grote gelijkenis vertoont met een exemplaar uit Keulen (afb. 4).

Bekijken wij eerst het 13 cm. hoge Maastrichtse kannetje: aan de buitenkant van de bodem heeft het een merk in de vorm van een bisschopsstaf met gietersinitialen. De maker is niet bekend. Op het handvat zijn twee ijkmerken ingeslagen: een sleutel en een vijfpuntige ster. Dankzij juist de-

ze vijfpuntige ster kan het kannetje aan Maastricht worden toegeschreven: Maastricht voert namelijk een vijfpuntige ster in het stadswapen.

Vergelijken wij dit kannetje met een Keuls exemplaar van ongeveer dezelfde afmetingen, dan valt op dat beide een hartvormig deksel hebben. En dat is bij Nederlands tin zeer zeldzaam. Verder hebben beide kannetjes een geprofileerde duimrust, een slanke hals, een bol buikje en een rechtopstaande voet met plint. En in dit geval is zelfs de aanzet van het handvat op het kanlichaam vrijwel identiek. Het is duidelijk dat qua vormgeving Keulen en Maastricht elkaar hebben beïnvloed.

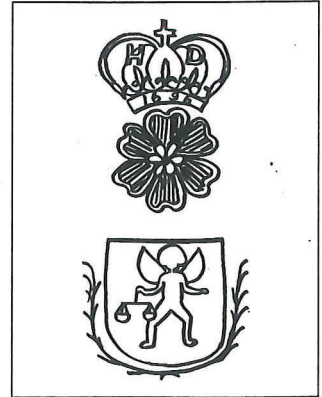
# 'MAATKAN'

## Zeldzaam

Er is echter wel een verschil: de zeldzaamheid. Dergelijke kleine Keulse kannen kom je nog wel eens tegen, maar van de Maastrichtse zijn er tot nu toe ongeveer slechts zes bekend.

De grote Maastrichtse kan (afb. 2) is tamelijk dik gegoten en heeft een prachtig gewicht: hij is uniek te noemen. Tot nu is mij geen ander exemplaar bekend. De kan is 22,3 cm hoog en is tweemaal gemerkt aan de buitenkant van de bodem: eerst de gekroonde roos met het jaartal 1696 en de gietersinitialen HD (afb. 5). Bij Dubbe is dit merk afgebeeld als niet geïdentificeerd merk. Het tweede is een engelmerk, bestaande uit een engel met in de rechterhand een balans, maar de eventuele (gieters)initialen zijn niet (meer) zichtbaar (afb. 6).

Op het handvat zijn ijkmerken ingeslagen, identiek aan die op



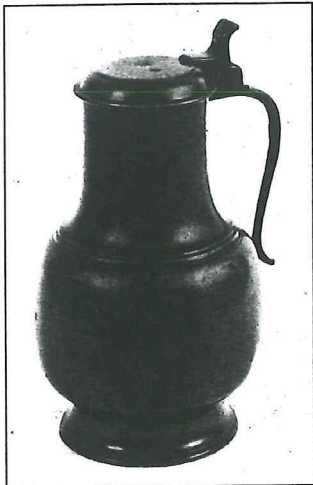
afb. 5-6

het kannetje van afbeelding 4. Ook hier zien we een sleutel en een vijfpuntige ster (afb. 7). Aan de binnenkant van de hals is een forse maatpegel aangebracht, wat er op wijst dat deze kan inderdaad als maatkan is gebruikt.

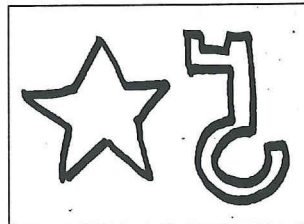
gende: gelet op het merk met de gekroonde roos en het jaartal 1696 mag je ervan uitgaan dat de kan uit het eerste kwart van de 18de eeuw stamt. Het jaartal in het merk geeft niet aan dat het voorwerp in het desbetreffende jaar is vervaardigd, maar dat de tinnegieter hoogstwaarschijnlijk in genoemd jaar meester tinnegieter is geworden. Dit stempel hanteerde hij vervolgens zijn hele loopbaan. Kijken wij bij Dubbe naar de namen van de Maastrichtse tinnegieters, dan zou op grond van de initialen HD gedacht kunnen worden aan een tinnegieter uit de familie Defresne of Dodemon. Dit is echter pure speculatie.

Jan Beekhuizen

afb. 1



afb. 4



afb. 7

## Defresne of Dodemon?

Voor de volledigheid zij nog vermeld dat op het met twee draairingen verfraaide deksel de eigenaarsinitialen IH of HI zijn te lezen. Vergelijken wij tot slot de vorm van het kleine Maastrichtse kannetje met het groter type, dan blijken alle kenmerken van het Maastrichtse type aanwezig. Alleen valt het verschil op in de vorm van de voetplint.

Wat de datering betreft het vol-