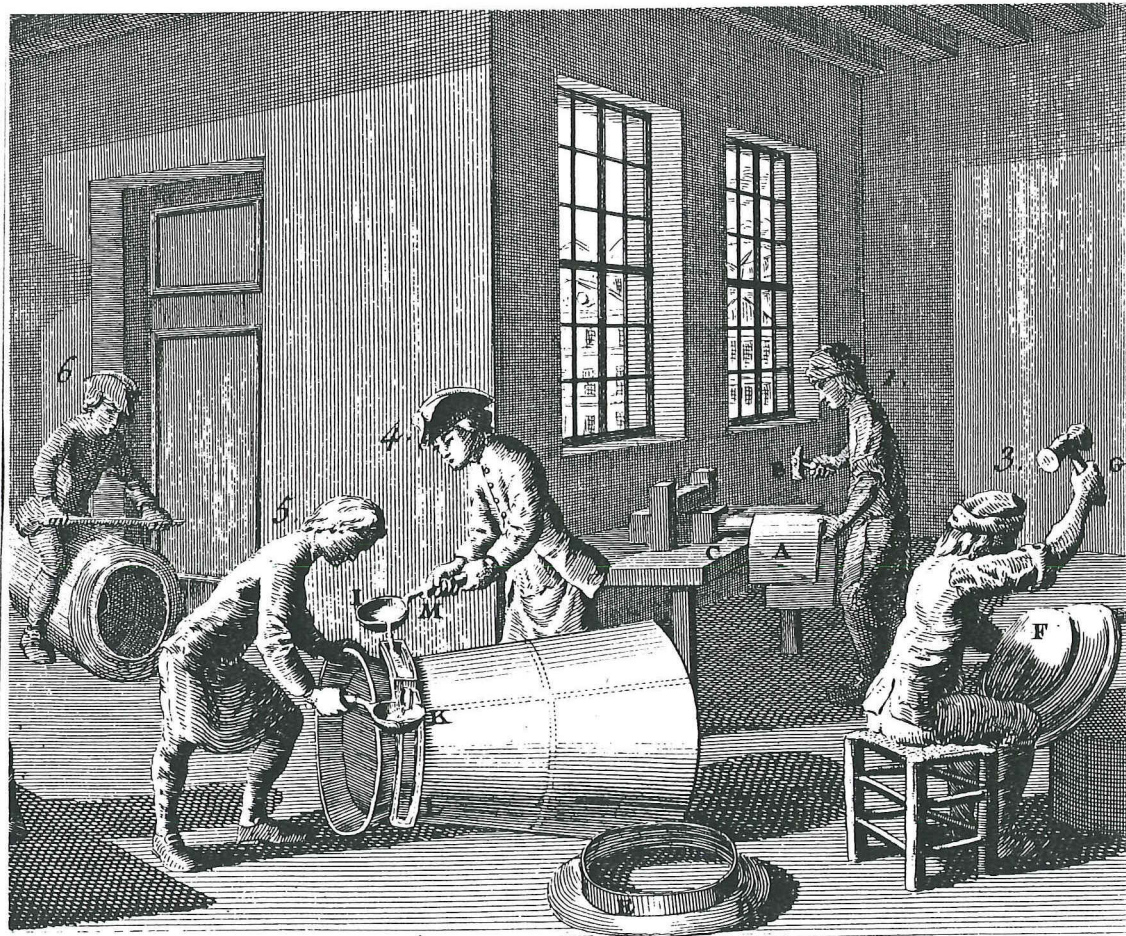


Dd

ADD

# DE TINNEGIETERIJ



*Toelichting*

*bij de tinnegieterij in het Zakkendragershuisje  
dependance van het Rotterdams Historisch Museum*

### *Tin*

De Egyptenaren en de Chinezen kenden al meer dan 5000 jaar geleden het tin. In onze streken werd tin voor het eerst gebruikt in de Bronstijd (1500 v.Chr.).

Ook de Grieken en de Romeinen maakten gebruik van dit metaal, dat smelt bij een niet al te hoge temperatuur en gemakkelijk kan worden gegoten en gevormd.

Pas in de Middeleeuwen begint men in ons land op grotere schaal tinnen voorwerpen te maken. Eerst vooral voor de kerken, zoals kandelaars en wijwaterbakjes. Weldra ook voorwerpen voor huishoudelijk gebruik, zoals bier- en wijnkannen, borden, kommen en schalen.

Tin wordt populair. Het is goedkoper dan zilver en koper en niet breekbaar zoals aardewerk.

Het tinerts werd gedolven in Engeland en Duitsland en verkocht in "broodjes" of als staven.

### *De gilden*

Zodra er in een stad meerdere tinnegieters kwamen, ontstond er concurrentie, met als gevolg dat de tinnegieters probeerden hun waren zo goedkoop mogelijk te verkopen. Hierdoor kon het gebeuren dat de kwaliteit van de tinnen voorwerpen achteruit ging. Dit probeerde het stadsbestuur te voorkomen in het belang van de handel. Daarom richtte men bij een voldoende aantal tinnegieters een gilde op, zoals dat ook bij de

andere ambachten gebruikelijk was.

Iedere tinnegieterij moest dan lid zijn van het tinnegietersgilde. Uit de leden werden door het stadsbestuur de overlieden gekozen. Deze overlieden moesten er op toezien, dat men zich hield aan de regels. Zo moesten de tinnegieters alle produkten merken. Een merkje wordt met een merkhamer in de bodem of op de rand van een schotel of een kan geslagen. Aan de merkjes kan men zien wie het voorwerp heeft gemaakt en van welke kwaliteit het is.

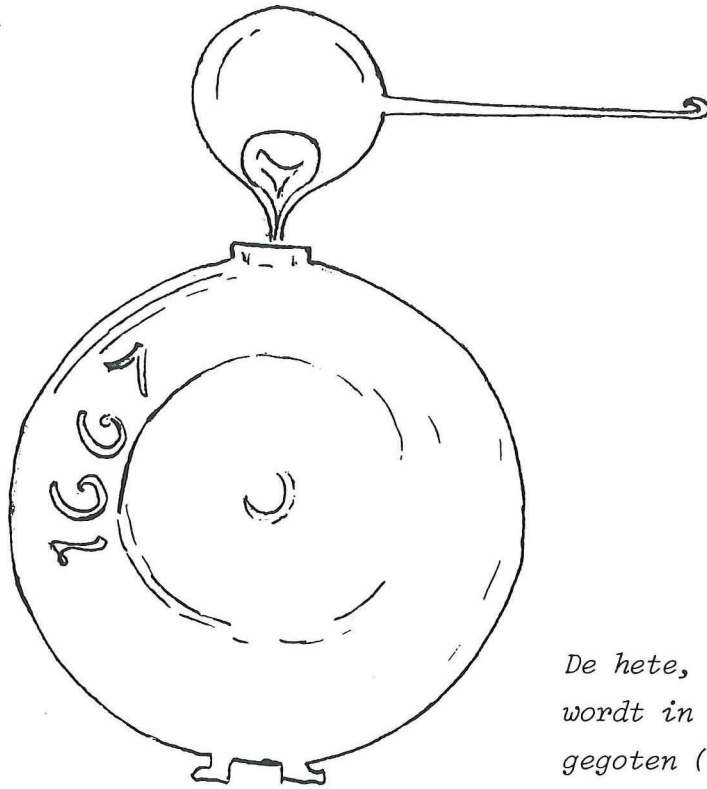


*Twee tinnen kannen. Links een zogenaamde Rembrandtkan, rechts een Jan Steenkan.*

Op het stadhuis werd een loden plaat bewaard waarop al de merken stonden die door de plaatselijke tinnegieters werden gebruikt. De overlleden of keurmeesters kwamen van tijd tot tijd onderzoeken of er niet geknoeid werd met de kwaliteit van het tin, door er te veel lood aan toe te voegen. Als er te veel lood in het tin zit, is de kwaliteit minder en bovendien kan dit gevaar opleveren voor de gezondheid. Men bewaarde in de gildekist stukken tin van verschillende kwaliteit, de zogenaamde slapers. Iedere tinnegieter kreeg monsters, zodat hij goed op de hoogte was van de verschillende kwaliteiten. De gilden hadden ook nog andere functies. Vaak had men een eigen altaar in de kerk om de beschermheilige te herdenken. Ook bestond er wel een soort onderlinge verzekering, om elkaar te kunnen helpen in geval van ziekte of nood. Van tijd tot tijd hield men een feestmaaltijd bijvoorbeeld bij de komst van een nieuwe gildebroeder.



*Enkele tinmerken: het linker merk is van de Rotterdamse tinnegieter J. Druy.*



*De hete, gesmolten tin  
wordt in een vorm  
gegoten (schotelvorm).*

#### *De proef*

Wie tinnegieter wilde worden kwam eerst een bepaalde tijd als leerling bij een tinnegieter in huis.

De leerling werd dan meestal opgenomen in het gezin van de gieter en leerde van zijn baas het vak. Als de leertijd was afgelopen, kon een proef worden afgelegd. Dit was een soort examen, dat meestal bestond uit het maken van een vorm en het gieten van een voorwerp met behulp van deze vorm.

Zo moest een leerling in Rotterdam een vorm maken voor

een schotel of voor een wijnkan en vervolgens de schotel of de kan gieten en afwerken.

Als de leerling slaagde kon hij zich vestigen als zelfstandig gieter. Hiervoor moest een aanzienlijk bedrag worden betaald aan het gilde. Daarom gingen velen als gezel (meesterknecht) werken bij een tinnegieter.

#### *Het gieten*

Het gieten van tin gebeurt met behulp van een eenvoudige ijzeren oven, waarop een gietpan wordt gezet. Zuiver tin is te zacht. Daarom moet er onder meer lood worden toegevoegd. Omdat lood veel goedkoper is dan tin, heeft men altijd geprobeerd meer lood toe te voegen dan toegestaan was, met bovengenoemde nadelen als gevolg.

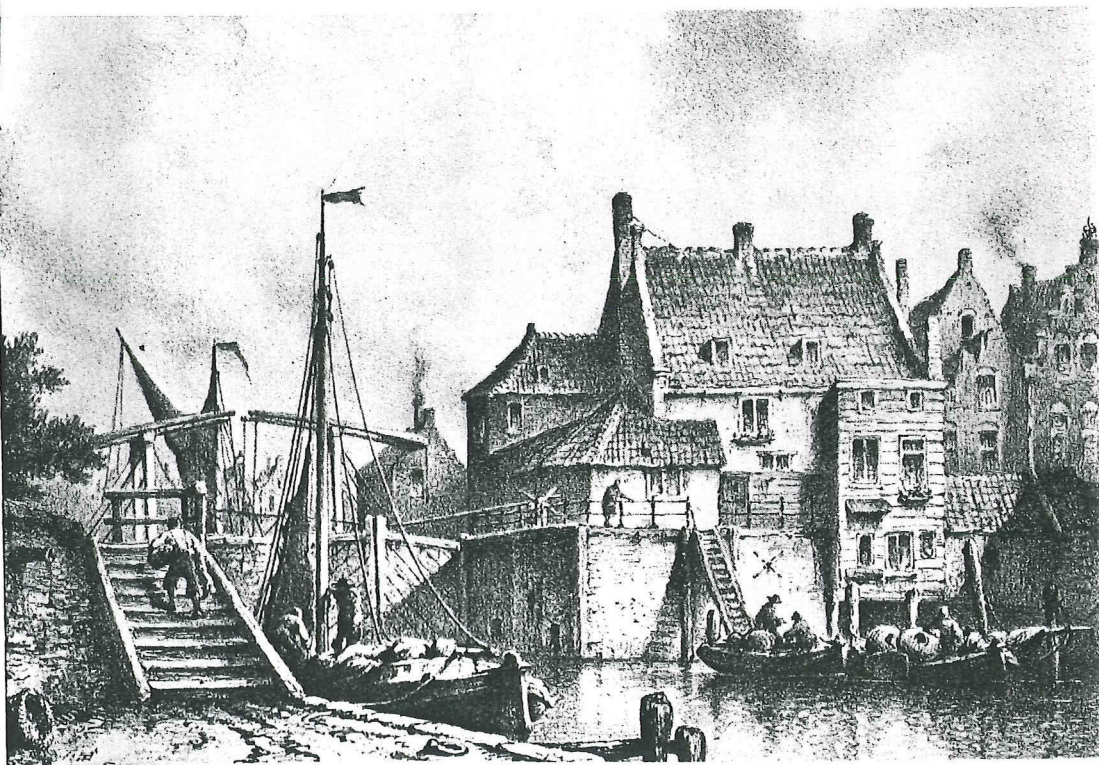
Als het mengsel een temperatuur heeft bereikt van ongeveer 400<sup>o</sup> Celcius, gaat men over tot het gieten. Hiervoor worden sedert ongeveer 1550 veelal bronzen vormen gebruikt. Voor eenvoudige voorwerpen als lepels en borden gebruikt men vormen die uit twee delen bestaan. Bij het gieten van kannen en dergelijke heeft men meerdere vormen nodig. Het handvat, het deksel, de tuit en verdere onderdelen worden afzonderlijk gegoten en aan de kan gesoldeerd. Na het gieten worden onregelmatigheden weggestoken met een beitel en vervolgens polijst men het voorwerp.

*De tinnegieterij in Delfshaven*

In het gerestaureerde Zakkendragershuisje aan de Aelbrechtskolk te Delfshaven bevindt zich een tinnegieterij in volledige werking. Hier kan men zien, hoe met behulp van originele 17e en 18e eeuwse vormen, kannen, lepels, borden en kommen worden gemaakt. Deze voorwerpen zijn ter plaatse te koop.

Het Zakkendragershuisje is een dependance van het Historisch Museum aan de Korte Hoogstraat 31.

Openingstijden: 10 - 17 uur, zondags 11 - 17 uur.



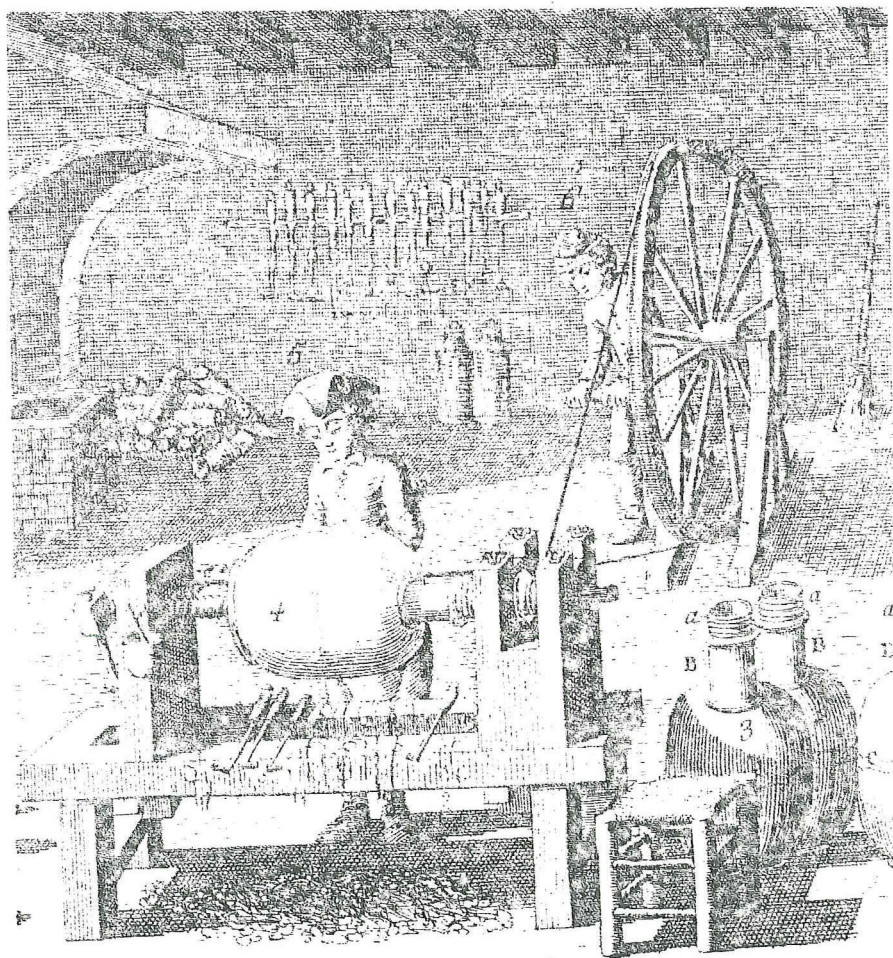
*Het sluisje van Delfshaven naar een 19e eeuwse litho.*





*"Dool ick Wacht U, De Sackedrager".  
Tegeltableau in het Zakkendragershuisje.*

# DE TINNEGIETERIJ



XX

F

5cc.

T O E L I C H T I N G

BIJ DE TINNEGIETERIJ IN HET ZAKKENDRAGERSHUISJE  
DEPENDANCE VAN HET ROTTERDAMS HISTORISCH MUSEUM

[1972]

## TIN

De Egyptenaren en de Chinezen kenden al meer dan 5000 jaar geleden het tin. In onze streken werd tin voor het eerst gebruikt in de Bronstijd. (1500 v. Chr.)

Ook de Grieken en de Romeinen maakten gebruik van dit metaal, dat smelt bij een niet al te hoge temperatuur en gemakkelijk kan worden gegoten en gevormd.

Pas in de Middeleeuwen begint men in ons land op grotere schaal tinnen voorwerpen te maken. Eerst vooral voor de kerken, zoals kandelaars en wijwaterbakjes. Weldra ook voorwerpen voor huishoudelijk gebruik, zoals bier - en wijnkannen, borden, kommen en schalen. Tin wordt populair. Het is goedkoper dan zilver en koper en niet breekbaar zoals aardewerk.

Het tinerts werd gedolven in Engeland en Duitsland en verkocht in "broodjes" of als staven.

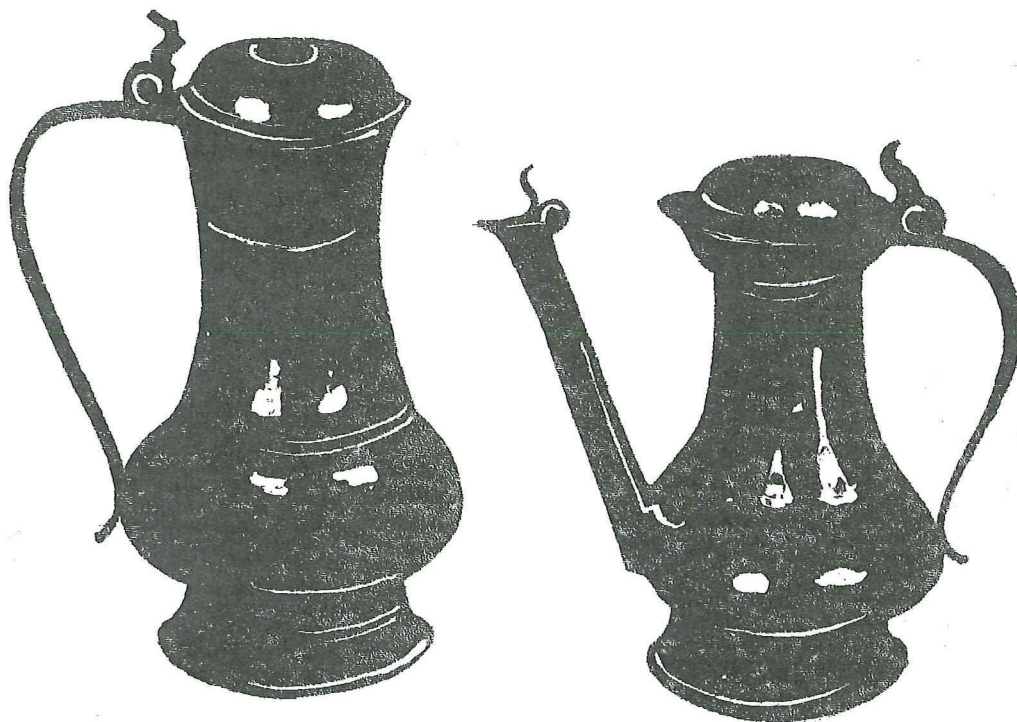
## DE GILDEN

Zodra er in een stad meerdere tinnegieters kwamen, ontstond er concurrentie, met als gevolg dat de tinnegieters probeerden hun waren zo goedkoop mogelijk te verkopen. Hierdoor kon het gebeuren dat de kwaliteit van de tinnen voorwerpen achteruit ging. Dit probeerde het stadsbestuur te voorkomen in het belang van de handel. Daarom richtte men bij een voldoende aantal tinnegieters een gilde op, zoals dat ook bij de andere ambachten gebruikelijk was.



Twee  
Links

Iede  
ters  
over  
zien  
negi  
een  
of ee  
voor  
Op ha  
merk  
den



Twee tinnen kannen.

Links een z.g. Rembrandtkan en rechts een Jan Steenkan

Iedere tinnegieter moest dan lid zijn van het tinnegietersgilde. Uit de leden werden door het stadsbestuur de overlieden gekozen. Deze overlieden moesten er op toezien, dat men zich hield aan de regels. Zo moesten de tinnegieters alle produkten merken. Een merkje wordt met een merkhamer in de bodem of op de rand van een schotel of een kan geslagen. Aan de merkjes kan men zien wie het voorwerp heeft gemaakt en van welke kwaliteit het is. Op het stadhuis werd een loden plaat bewaard waaop al de merken stonden die door de plaatselijke tinnegieters werden gebruikt

De overlleden of keurmeesters kwamen van tijd tot tijd onderzoeken of er niet geknoeid werd met de kwaliteit van het tin, door er te veel lood aan toe te voegen. Als er te veel lood in het tin zit, is de kwaliteit minder en bovendien kan dit gevaar opleveren voor de gezondheid.

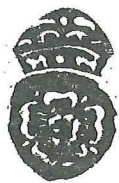
Men bewaarde in de gildekist stukken tin van verschillende kwaliteit, de z.g. slapers. Iedere tinnegieter kreeg monsters, zodat hij goed op de hoogte was van de verschillende kwaliteiten.

De gilden hadden ook nog andere functies. Vaak had men een eigen altaar in de kerk om de beschermheilige te herdenken. Ook bestond er wel een soort onderlinge verzekering, om elkaar te kunnen helpen in geval van ziekte of nood.

Van tijd tot tijd hield men een feestmaaltijd b.v. bij de komst van een nieuwe gildebroeder.

#### DE PROEF

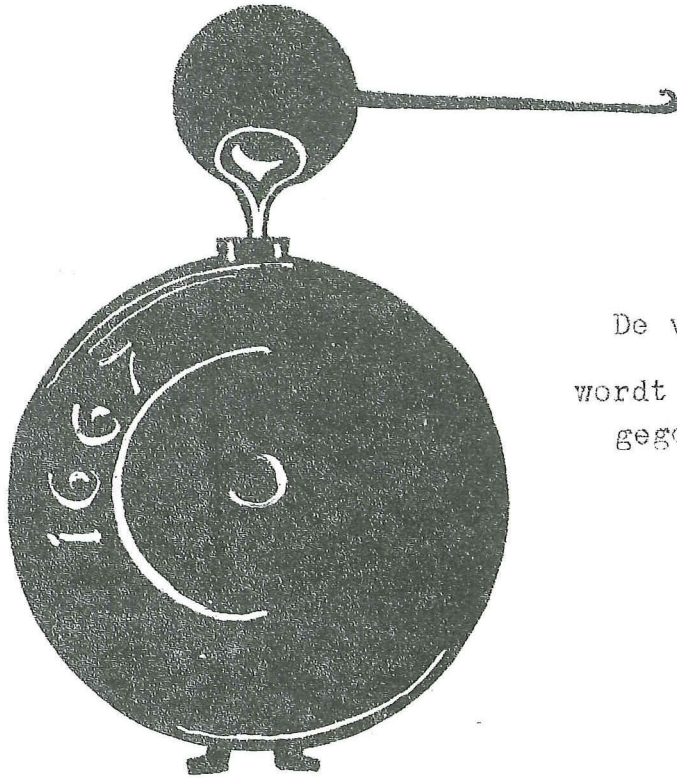
Wie tinnegieter wilde worden kwam eerst een bepaalde tijd als leerling bij een tinnegieter in huis.



#### ENKELE TINMERKEN

Het linker merk is van de Rotterdamse tinnegieter J. Druy

De  
de  
ti  
Di  
ma  
be  
Zo  
ee  
te  
Al  
st



De vloeibare hete tin  
wordt in een schotelvorm  
gegoten.

De leerling werd dan meestal opgenomen in het gezin van de gieter en leerde van zijn baas het vak. Als de leertijd was afgelopen, kon een proef worden afgelegd. Dit was een soort examen, dat meestal bestond uit het maken van een vorm en het gieten van een voorwerp met behulp van deze vorm. Zo moest een leerling in Rotterdam een vorm maken voor een schotel of voor een wijnkan en vervolgens de schotel of de kan gieten en afwerken. Als de leerling slaagde kon hij zich vestigen als zelfstandig gieter. Hiervoor moest een aanzienlijk bedrag

worden betaald aan het gilde. Daarom gingen velen als  
gezel (meesterknecht) werken bij een tinnegieter.

#### HET GIETEN

Het gieten van tin gebeurt met behulp van een eenvoudige ijzeren oven, waarop een gietpan wordt gezet. Zuiver tin is te zacht. Daarom moet er onder meer lood worden toegevoegd. Omdat lood veel goedkoper is dan tin, heeft men altijd geprobeerd meer lood toe te voegen dan toegestaan was, met bovengenoemde nadelen als gevolg.

Als het mengsel een temperatuur heeft bereikt van ongeveer 400 graden Celcius, gaat men over tot het gieten. Hiervoor worden sedert ongeveer 1550, veelal bronzen vormen gebruikt. Voor eenvoudige voorwerpen als lepels en borden gebruikt men vormen die uit twee delen bestaan. Bij het gieten van kannen en dergelijke heeft men meerdere vormen nodig. Het handvat, het deksel, de tuit en verdere onderdelen worden afzonderlijk gegoten en aan de kangesoldeerd. Na het gieten worden onregelmatigheden weggestoken met een beitel en vervolgens polijst men het voorwerp.

#### DE TINNEGIETERIJ IN DELFHAVEN

In het gerestaureerde Zakkendragershuisje aan de Ael-

br  
te  
Hi  
en  
me  
De  
He  
to  
Op



HE

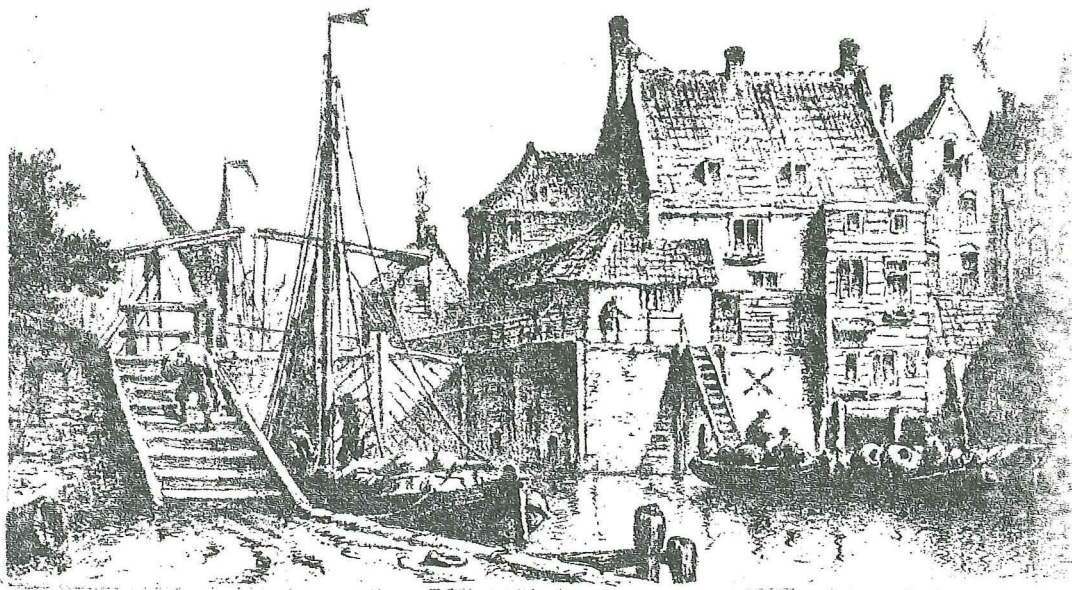
brechtskolk te Delfshaven bevindt zich een tinnegie-  
terij in volledige werking.

Hier kan men zien hoe met behulp van originele 17de  
en 18de eeuwse vormen, kannen, lepels, borden en kom -  
men worden gemaakt.

Deze voorwerpen zijn ter plaatse te koop.

Het Zakkendragershuisje is een dependance van het His-  
torisch Museum aan de Korte Hoogstraat 31.

Openingstijden: 10 - 17 uur, zondags 11 - 17 uur.



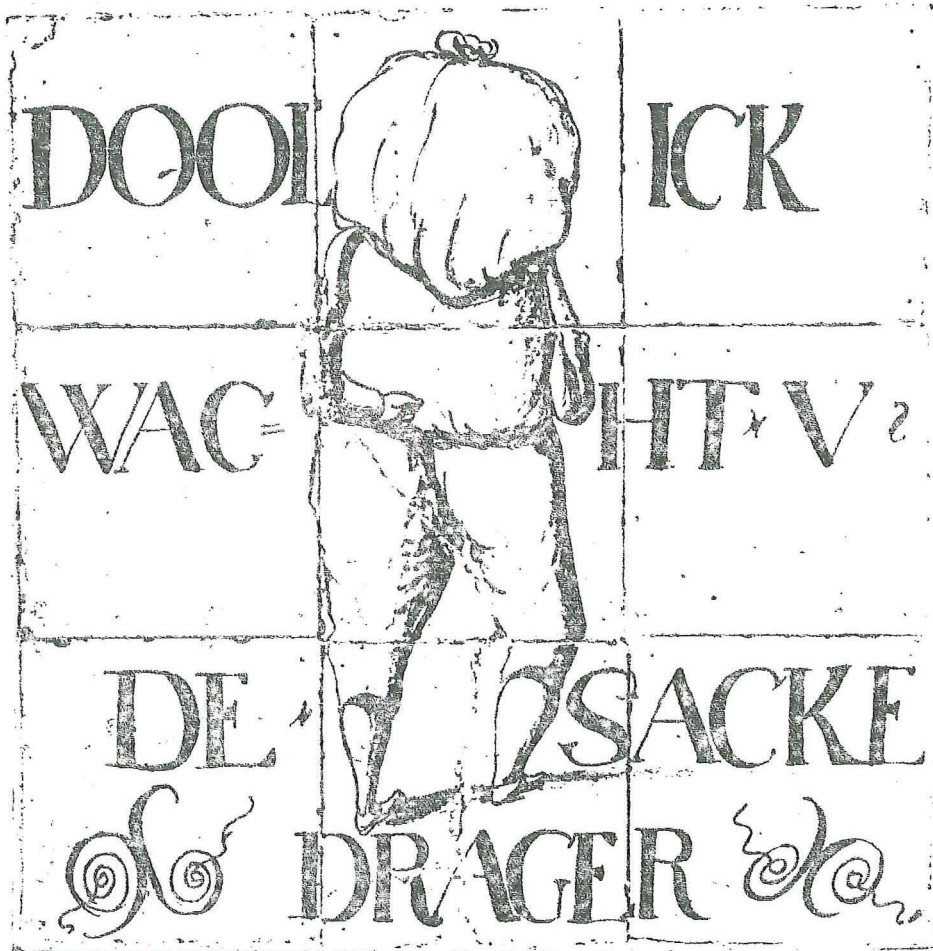
HET SLUISJE VAN DELSHAVEN NAAR EEN 19de EEUWSE LITHO





ARCHIEF  
DER GEMEENTE  
ROTTERDAM

XX F 500



"Dool ick Wacht U, De Sackedrager"  
Tegeltableau in het Zakkedragershuisje