

AAV

1051

De drinkschaal

B. DUBBE

Wanneer het woord 'schaal' genoemd wordt komen ons verscheidene betekenissen voor de geest, zoals de schaal van een weegschaal of de weegschaal zelf, de schaal aangevende een bepaalde verdeling of verhouding, of de schaal van een ei, schelpdier of vrucht. In de huishoudelijke sfeer wordt ogenblikkelijk gedacht aan een fruitschaal en een aardappel- of groenteschaal¹.

Vóór de zestiende eeuw echter kende men het woord schaal in dit verband alleen als een voorwerp waaruit gedronken werd, een 'drinkschaal'. Eerst later in deze eeuw kreeg het eveneens de betekenis van vaatwerk dat etenswaar als groente en fruit en dergelijke kon bevatten, terwijl het begrip en het gerei schaal als 'drinkschaal' daartegenover langzamerhand in onbruik raakte. De schaarse woordenboeken uit die tijd bevestigden deze bewering.

Het middeleeuwse woordenboek de *Teuthonista of Duytschlender* bijvoorbeeld, dat in het Gelders-Kleefse of Nederrijnse gebied moet zijn ontstaan - de oudst bekende druk is een Keulse uit 1477 - noemt voor het woord schaal uitsluitend de volgende betekenissen, die hier verkort worden weergegeven.

1. *Schale, eyn gewicht myt tweem schailen, bilanx.*
2. *Schale, vat dat eyn schail heit umb wyn uyt to dryncken.*
3. *Schale, schael van appel of beren (bessen), schael van een ey off anders schael of bolster van der not*².

Ook de *Thesaurus Theutonice Linguae of Schat der Neder-Duytscher Spraken*, in 1573 te Antwerpen gedrukt, geeft nog steeds alleen de betekenis van 'drinkschaal': *schael oft schale daermen wt drinckt, une tasse à boire*. Afzonderlijk worden nog genoemd: *Silvere schalen, tasses d'argent, argenteae paterae*³. Cornelis Kiliaan (1529-1607), een Vlaams taalkundige en corrector van Plantin, noemt in zijn in 1574 verschenen Nederlands-Latijns woordenboek eveneens alleen de drinkschaal⁴. Het is dit, thans niet meer in gebruik zijnde voorwerp, dat hier aan een nadere beschouwing zal worden onderworpen.

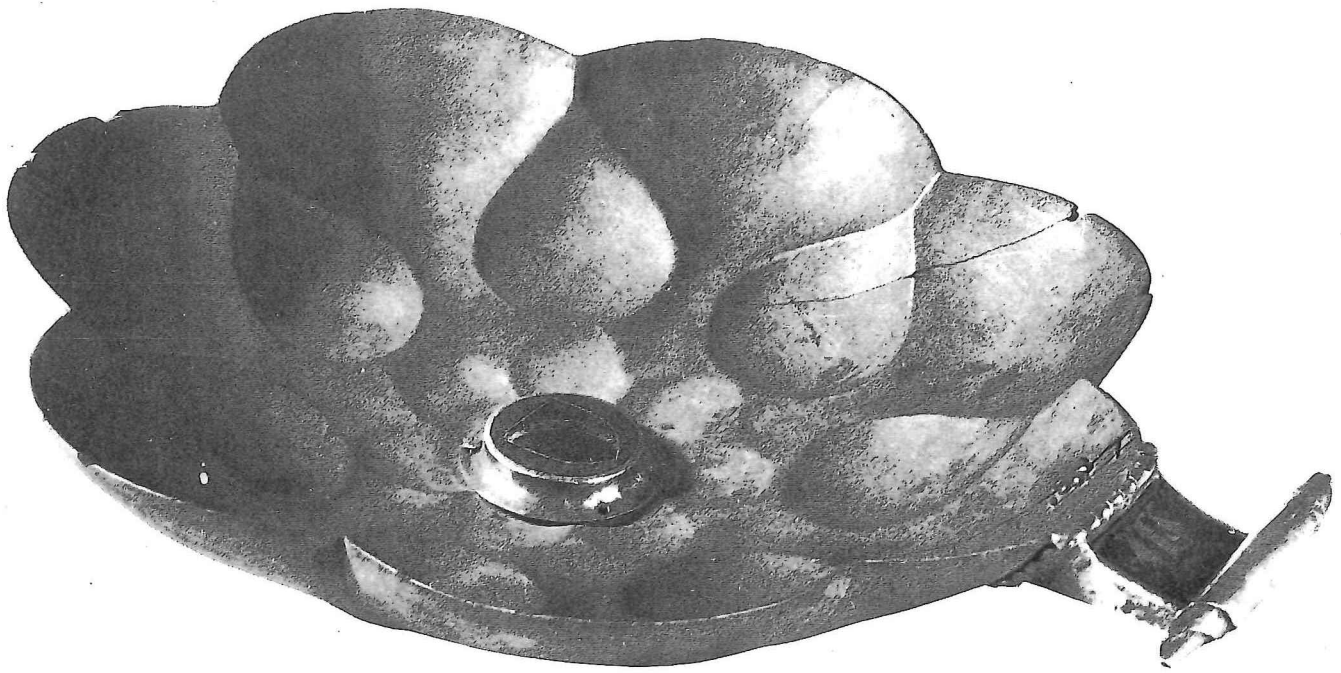
De schaal is een zeer oud stuk drinkgerei, dat

zelfs in het Oude Testament al vermeld wordt⁵. Ook de Voor-Aziatische volken, de Grieken en de Romeinen maakten er gebruik van. Prachtige keramische zowel als zilveren voorbeelden (Sassaniden) zijn bewaard gebleven⁶. Vooral de Griekse schalen (kylix) uitgevoerd in aardewerk beschilderd met rode of zwarte figuren respectievelijk op een donkere of lichte achtergrond, zijn wat betreft techniek, vorm en versiering, keramische hoogtepunten⁷. Doch ook de Romeinse exemplaren van glas, aardewerk en zilver, zoals de zilveren zogenoemde 'Athenaschaal' uit de schatvondst van Hildesheim, zijn vaak van een grote schoonheid⁸. De vormgeving van de klassieke en die van de Romeinen in het bijzonder was van beslissende invloed op het model van de voorwerpen, die later in Europa werden vervaardigd.

Misschien wel de oudste vermelding van de schaal in de middel-nederlandse literatuur is te vinden in de liefdesroman 'Parthonopeus van Bloys' (voor 1250). Het is een bewerking door een Vlaamse schrijver van een Franse roman van plm. 1150 en verhaalt van een jong edelman, die door de liefde van een vorstin, Melior genaamd, in een prachtig kasteel gelokt wordt. Hier is ogenschijnlijk niemand aanwezig, maar Parthonopeus wordt door onzichtbare handen in alle opzichten op zijn wenken bediend. Hij ziet er: *Hoeye tafelen ende brede/Ende van etene grôte gereede/Ende ten tafelen niemen geseten/Gherne haddi een lettelt geten*⁹. En even verder: *Die scalen sach hi scincken/Den wijn minderen ende niemen drincken*¹⁰. Hoewel de roman als zodanig voor het hier behandelde onderwerp verder van geen belang is, blijkt uit de laatste geciteerde verzen de functie van de schaal als voorwerp waaruit werd gedronken overduidelijk¹¹. Een voorbeeld uit later tijd is te vinden bij de dichter G.A. Bredero (1585-1618), in zijn *Toover-Liedt*: *o Circes ghy gaeft mijn/Een schael met leck're wijn/Op dat ick, wellekom sou sijn/De woorden die ghy daer by spraeckt/Die hebben myn te seer vermaeckt*¹². Uit 1651-52 stamt het verslag van een reis van de gezant der Oost-Indische Compagnie Joan Cunaeus naar Perzië. Te Ispahan brengt hij

Afb. 1. Meester van Alkmaar,
Het laven van de dorstigen, pa-
neel, h. 101 cm, br. 55,5 cm,
1504, Rijksmuseum, Amster-
dam⁷⁹.





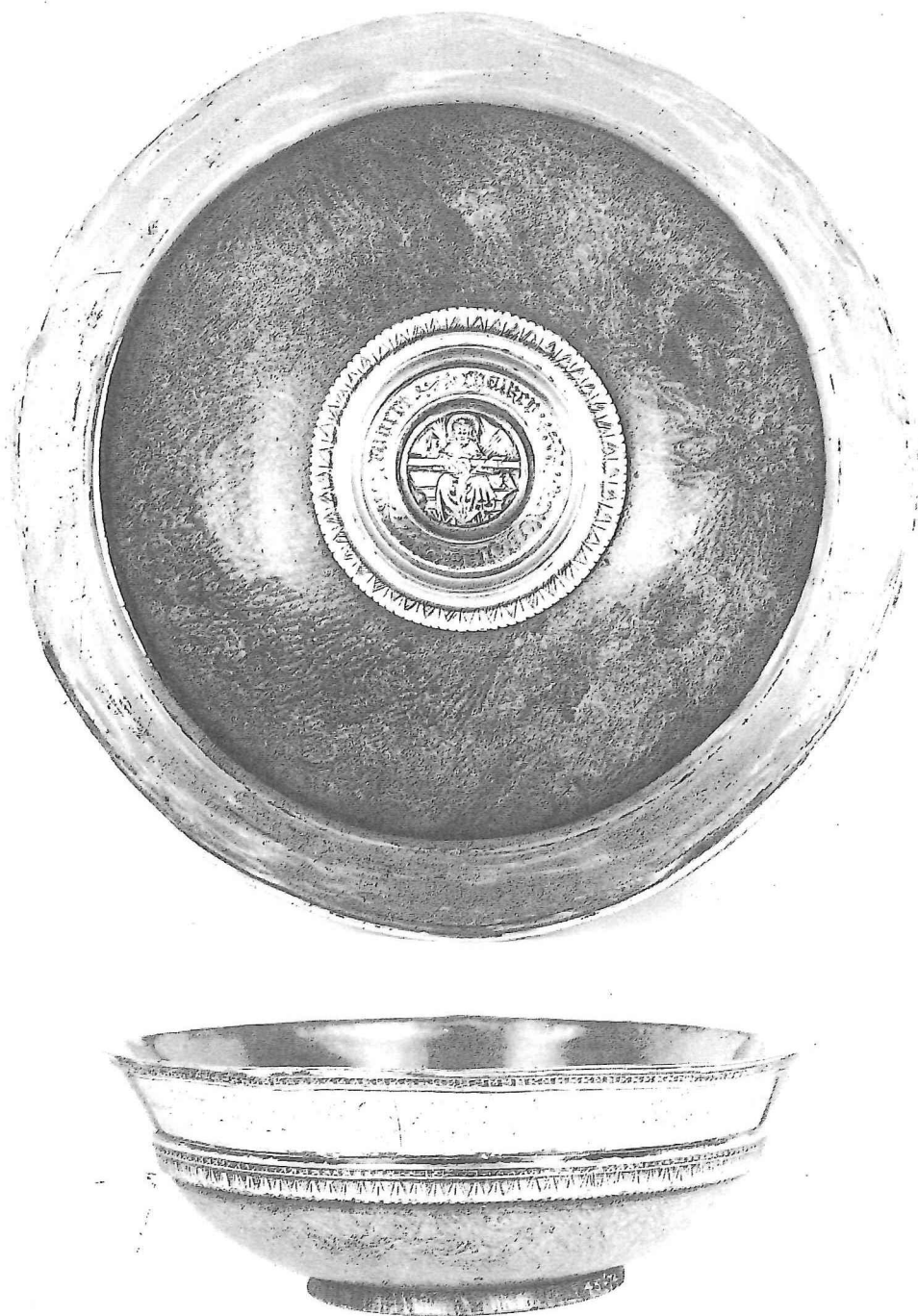
Afb. 2. Drinkschaal, hout, diam. 250 mm, XV, medaillon met wapenschild, inv. nr. 74, Kunsthistorisches Museum, Wenen.

een bezoek aan de daar residerende machthebber de Corsi bassys, welke verselt met twee sijnner sonen en vele groten vande. Naar morgengroet hete Sijn Edele welgecomen en versocht wat te willen nedersitten, liet datelijk den ontbijt, die lybrael was, aanbrengen en met een schael wijn somtijds larderen, onder 't welke d'heer (hoewel sijn faveur en hulpe niets geweest is, evenwel om haer in een goet humeur tot d'Edele Compagnie en haar doen te brengen, off ten minsten tegen deselve niet te verbitteren), Sijn Excellentie grotelijcx heeft bedankt voor de moeyte, enz.¹³ Afgaande op dit bericht uit het midden van de zeventiende eeuw moet vastgesteld worden, dat er toen voor het drinken van wijn ook in Perzië een schaal gebruikt werd.

Ook in de archieven zijn vele bewijzen voor het bestaan en gebruik der drinkschalen te vinden, die dan in een adem genoemd worden met ander drinkgerei als bekers, kannen en kroezen. In de veertiende en vijftiende eeuw werd naar het

schijnt met dit type drinkgerei als teken van hun aanzien de tafel der stedelijke machthebbers gesierd. Zo bezat de stad Deventer twaalf zilveren schalen, voor ieder der raadsleden één. In 1383 kreeg de zilversmid Gerrit Voording opdracht om ze op te knappen. Hij verwijderde de *oelde teyken die daer an stonden* en voorzag ze opnieuw *mit den aernen* (adelaar=wapen van Deventer), waarna ze werden gepolijst¹⁴. Zwolle kocht in 1407 voor haar raadsleden eveneens twaalf schalen, die de stad aan zilver en maakloon op ongeveer 40 Rijnse gulden kwamen te staan¹⁵. Soms zijn er in de stedelijke rekeningen ook posten te vinden die betrekking hebben op geschenken aan de landsheer, bevriende steden of personen die zich ten behoeve der stad verdienstelijk hadden gemaakt of vriendelijk gestemd moesten worden. Met voorliefde werd in zo'n geval drinkgerei gegeven. Zwolle schonk in 1497 aan de toenmalige bisschop van Utrecht, tevens de landsheer, een aantal drinkschalen. *Item meester Symons van*

Afb. 3. Chalker mazer, hout
met zilveren liprand en medaillon,
diam. 194 mm, ca. 1490, inv. nr.
45-1874, Victoria and Albert Mu-
seum, Londen.





Afb. 4. Jan Mostaert, De Heilige Familie bij de maaltijd, paneel, h. 37 cm, br. 24 cm, ca. 1495, cat. 1965, nr. 471, Wallraf-Richartz Museum, Keulen.



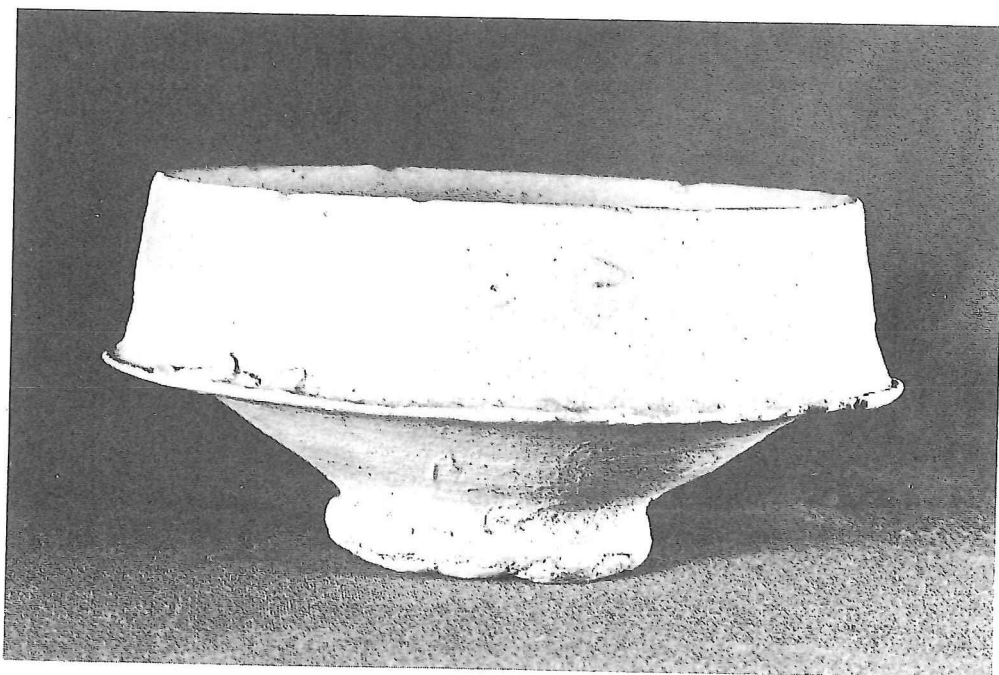
Haerlem geg. dat hij ten achteren was vande schalen onsz genedigen heer geschenckt ¹⁶. Maar niet alleen de stadsbesturen maakten er gebruik van, ook de geestelijkheid en hoge adel laafden zich graag aan met wijn gevulde schalen. In de bewaardgebleven inventarissen van hun bezittingen worden er yerscheidene opsomd. De kannen, kroezen en schalen werden vaak door de bottelier bewaard, een vrij voor de hand liggende gang van zaken, omdat het immers tot zijn taak behoorde de dranken en al

wat daarmee te maken had te beheren. De kok daarentegen bewaarde het eetgerei, als schotels in alle mogelijke vormen en afmetingen ¹⁷. Met enige voorbeelden zal een indruk gegeven worden van de aantallen bij hen in gebruik zijnde schalen.

De Utrechtse Domproost Zweder Uterlo, een rijk man wiens nalatenschap op 21 en 22 april van het jaar 1378 werd geïntariseerd, bezat twaalf zilveren exemplaren, een respectabel getal indien men weet, dat de burgers uit die tijd er op



←
Afb. 5. Jan Mostaert, Jozef
duidt de dromen van de schenker
en de bakker, paneel, h. 31,3 cm,
br. 24,7 cm, ca. 1495, cat. 1968,
nr. 921, blz. 42, Mauritshuis, Den
Haag.

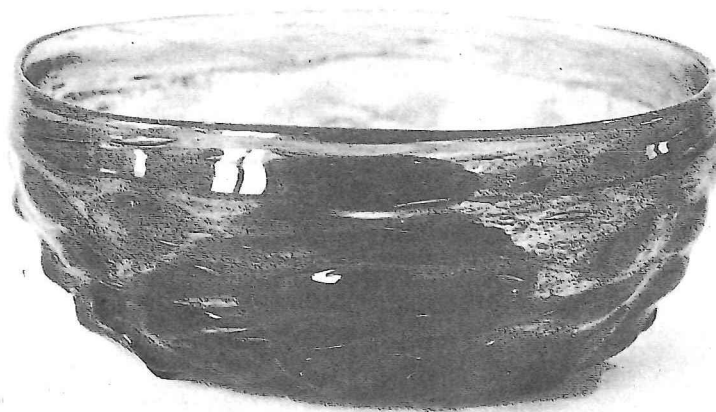


Afb. 6. Drinkschaaltje, grès,
Siegburg, h. 52 mm, diam.
95 mm, coll. H. J. E. van Beunin-
gen, Langbroek.

Afb. 7. Drinkschaaltje,
Romeins aardewerk, zgn. terra
sigillata, 2de eeuw n. Chr.,
h. 55 mm, diam. 114 mm, Rijks
Museum G. M. Kam, Nijmegen.



een enkele uitzondering na, hooguit een paar hadden. De tekst van de inventaris laat weer geen twijfel bestaan over de benaming: *Item duodecim tasse argenteae, que in Almannico 'scalas' appellantur*¹⁸. Ook de zilverkast van Jacoba van Beieren (1401-1436) bleek na haar overlijden een flink aantal schalen te bevatten. Uit de rekening en verantwoording in 1436 afgelegd door de executeurs-testamentair werd ten aanzien hiervan het volgende medegedeeld: *Item een halff dousijn vergulde scalen, die die stede van Hairlem gegeven hadde . . .*¹⁹; *Item een sulueren vergult croese ende XI vergulde schalen . . .*²⁰; *Item XXII sulueren schalen . . .*²¹; *Noch die prioir voir hem seluen gecoft VI sulueren cleenre schalen . . .*²². Ten slotte wordt nog vermeld, dat al hetgeen de *bottelgiers overgeleuert hebben an gulden ende selueren cannen, croesen, schalen*, door de executeurs werd verkocht²³. De laatste echtgenoot van Vrouwe Jacoba, Frank van Borselen, graaf van Oostervant, had eveneens verscheidene drinkschalen. Het waren er zelfs zoveel, dat hij ze aan bevriende edellieden te leen gaf. Zo heeft A. A. Arkenbout aangetoond, dat hij in 1459 aan Jan van Wassenaar, 2 zilveren kannen, 18 schalen en een zilveren waterpot leende²⁴. Ook anderen viel deze gunst te beurt²⁵. Uit de door Van Arkenbout vermelde rekeningposten krijgt men tevens een goede indruk van de behoefte aan zilveren tafelgerei van zulk een groot heer. In de periode 1437-1469 kocht de graaf namelijk 56 kroezen, 22 kannen, 84 schalen, 64 *platelen* (schotels), 13 kandelaars en 21 *pottaedze scuttelen* (moesschotels)²⁶. Gelet op hun financiële mogelijkheden is het niet verwonderlijk dat in de vijftiende eeuw vorsten en andere potentaten redelijk goed voorzien waren van zilverwerk. Het diende ter versiering van en voor gebruik aan tafel. Bovendien was het een waardevast bezit, dat in tijden van nood te gelde gemaakt kon worden. Hoe stond het echter met het bezit van dit edele metaal bij de gewone burgers. E. Wurmbach deelt daarover ten aanzien van de Keulse burgers in de vijftiende eeuw mee: 'Hauptträger des Bedarfs ist der breite bürgerliche Mittelstand. Zwar stehen seine



←
Afb. 8. Drinkschaaltje, Noord-Nederlandse majolica, h. 39 mm, diam. 101 mm, coll. H. J. E. van Beuningen, Langbroek.

Ansprüche, was Kostbarkeit der einzelnen Geräte betrifft, hinter denen des Hochadels und einzelner groszer Kaufmannshäuser zurück, doch ist die breite Ausdehnung des Bedarfs über alle Berufszweige von Ausschlaggebender Bedeutung für die Menge des verbrauchten Silbergeräts²⁷. Reeds in de eerste helft der vijftiende eeuw zouden zich naar de opvatting van de schrijfster in bijna alle huishoudingen van handwerkslui reeds enige zilveren voorwerpen bevinden²⁷. Naar ik meen gelden deze opmerkingen niet voor de in dezelfde periode in de Noordnederlandse steden wonende burgers. Uit de situatie te Deventer en Rotterdam blijkt, dat daar juist alléén de wat meer welgestelden een bescheiden bezit aan zilveren vaatwerk hadden. Dit beperkte zich per burger tot een paar kroezen, enige schalen en lepels. Bij de gewone am-

bachtslui kwam dit gerei nauwelijks of in het geheel niet voor, terwijl vermogende kooplieden er misschien beter van voorzien waren. Mogelijk waren de omstandigheden in Keulen wat anders, hoewel die toch zeker wat betreft de eenvoudige handwerkers niet zo verschillend geweest kunnen zijn, gelet op de intensieve verbindingen die met de Nederlandse steden bestonden. In 58 bewaard gebleven vijftiende-eeuwse boedelinventarissen van Deventer burgers zijn er 13 die zilveren tafelfgerei vermelden. Hieronder volgt een specificatie van dit gerei waarbij aangekend dient te worden dat de eerste inventaris die van een gezeten koopman te Gent is²⁸. Ter vergelijking is ook het aantal stuks tin (borden, kannen, koppen etc.) opgenomen dat in de verschillende boedels was te vinden. Dit bevestigt de indruk dat de vijftiende-eeuwse gezeten burger

←
Afb. 9. Maigeleïn, groen glas, h. 35 mm, diam. 90 mm. Inv. nr. C VI 69, Nijmeegs Museum Commanderie van St. Jan, Nijmegen.

fol.	jaar	schalen	lepels	coppen kroezen	opmerkingen	stuks tinwerk
	1431	8	12			78
52-53	1460	1	2	4		55
60-61	1461	1	6	1		36
105	1470	1	5	3	1 vorxken	96
110	1475		6			53
118	1476	An schalen, kroezen ende lepelen VII marck myn 1 loet				145
123	1477				1 pialteren schale ³⁰	32
124	1477	4	8	4		139
136	1478	1				33
139-140	1479	2	18	18		123
157	1485		3			83
163-165	1486		1	2		83
167	1487	3	12	6	1 zilveren gavelken	137
188	1494	LVIII loet silverwercks an schalen kroezen ende lepelen en 2½ marck silvers an scalen kroezen ende lepelen				243 pnd tin



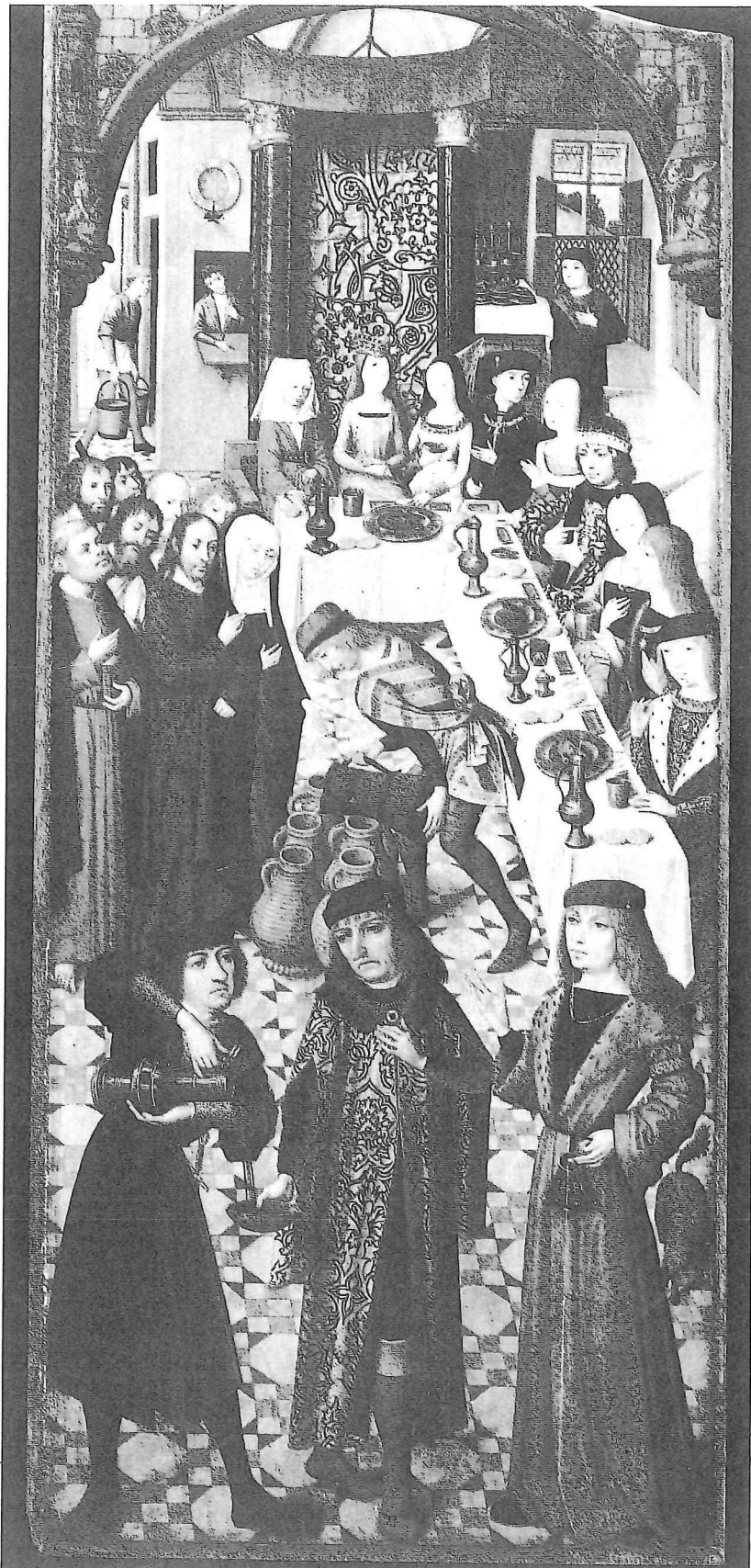
← Afb. 10. Meester van de Catharina-legende. Het laatste Avondmaal, paneel, h. 96,5 cm, br. 77 cm, XVc, Bisschoppelijk Seminarie, Brugge.

Afb. 11. Meester van de Magdalena-legende, Bruiloft te Kana, paneel, h. 113 cm, br. 37,2 cm, XVd, inv. nr. 1247/3, National Gallery of Victoria, Melbourne.

voornamelijk tinnen gerei gebruikte ²⁹.

In Rotterdam zijn een aantal 'weesboeken' bewaard gebleven, waarin boedelinventarissen en afrekeningen zijn opgetekend betreffende het vermogen van zeker niet onbemiddelde wezen. Door C. Hoek zijn een aantal gegevens uit het oudste weesboek (1444-1469) gepubliceerd ³¹. Daaruit blijkt dat lang niet in alle boedels zilveren voorwerpen voorkomen, maar in die inventarissen waar dit wel het geval is valt weer het geringe aantal schalen en kroezen op. De conclusie moet dan ook zijn, dat de qua financiële draagkracht wat meer dan gemiddelde burger in de vijftiende eeuw in onze streken wel enig zilverwerk had, doch dat dit bezit zich meestal beperkte tot enige kroezen, schalen en lepels. Ten slotte nog de opmerking, dat ook de burger zijn voorwerpen van edelmetaal in tijden van tegenspoed als onderpand of betaalmiddel gebruikte. Een Zwollenaar Henrick ter Poirten bijvoorbeeld stelde in 1499 een zilveren kroes en een dito schaal tot onderpand van een som geld, die hij van een zekere Tonijs Johanz had geleend ³².

De zestiende eeuw, het tijdperk waarin hier de renaissance tot volle bloei komt, gaf vele soorten en vormen van drinkgerei te zien. Bekers en kroezen werden in alle mogelijke variaties vervaardigd, vaak van kostbare materialen en met een overdadige versiering. Drinkgerei in de vorm van mensen en dieren bestonden naast bekere waaraan voortbrengselen der natuur als eieren van de struisvogel, kokosnoten en schelpen waren verwerkt. Ook halfedelstenen als jaspis, lapis lazuli en serpentine vonden toepassing evenals email, bergkristal en edelstenen. Een aparte groep vormden de fopbekers, de drinkuit en dergelijke rariteiten. Deze ontwikkelingen zijn ook aan de schaal te bespeuren. Langzamerhand veranderde het aanzien ervan. Had ze oorspronkelijk geen voet of hooguit een soort standring, nu plaatste men haar in navolging van Italiaanse voorbeelden op een geprofileerde stam met voet. In deze vorm wordt ze door de vakwerkers in 'goed Nederlands' vaak tazza genoemd. Ook de versiering van de schaal zelf wordt uitbundiger, dikwijls met hele tafereelen.

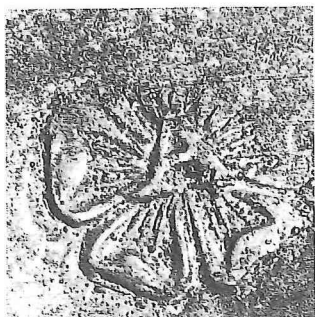


Afb. 12. Drinkschaal, tin, 1583,
diam. 124 mm, diam. standing
45 mm, inv. nr. 275, Museum
Boymans-Van Beuningen, Rotter-
dam.



Afb. 12a. Drinkschaal van afb.
12, zij aanzicht.

Afb. 13. Roosmerk waarin let-
ter A op drinkschaal afb. 12 en
12a.





Afb. 14. Schaal, tin, Neurenberg 1608, Lot en zijn dochters, inv. nr. Met 864, Bayerisches Nationalmuseum, München.

Uit deze periode bevinden zich onder anderen in de schatkamer van de Münchener Residenz zelfs schalen van agaat gevat in goud en bezet met diamanten, robijnen en parels en voorzien van een deksel; van bergkristal met een kostbare vassing; en van jaspis gevat in verguld zilver om maar een paar voorbeelden te noemen³³. Ook in Nederlandse inventarissen komen nu schalen met deksel voor: *Item twalf sulveren schalen mit gedopte voiten ende twee sulveren dexelen darup mit mijns heren wapen*³⁴. Van kostbare stukken

zoals in de Residenz te München is hier geen spoor te vinden.

Toch begint de drinkschaal omstreeks het midden van de zestiende eeuw terrein te verliezen. De overvloed van bekervormen en ander drinkgerei, de import van grote hoeveelheden glaswerk in alle mogelijke soorten, kwaliteiten en vormen, waaronder ook *crystallynen schaelen*³⁵ en het praktische bezwaar van de minder gemakkelijke hanteerbaarheid, vergeleken met bijvoorbeeld een beker, zullen hierin zeker een rol gespeeld hebben. De drinkschaal bleef echter als representatief tafelgerei bij stedelijke regeringen, gilden en dergelijke corporaties en als avondmaalsschaal (onder andere Vlissingen, Rijswijk, Lutherse Gemeente Amsterdam) nog lang in zwang. Dit was ook het geval met het kleine model schaal, dat gebruikt werd voor het consumeren van sterke drank. Daarvan getuigt W. Vogelzang in zijn 'Voyagie' (1677): *Deze lieden als men hen een schaaltje brandewijn schonk, maakten wonderlijke grimmasen*³⁶. De schaalvorm kreeg er in de zestiende eeuw een andere thans beter bekende functie bij. Schriftelijke bronnen maken dan melding van tinnen *bancket schalen en fruytschaelen met enen voet* (1570)³⁷, en elders van *twe silvere confytschalen, een confyt silvere schaelken en ses silvere Vrijsche* (waarsch. Friese) *fruytschalen met een dexel op die sesde* (1580)³⁸.

Het voorwerp, dat onze aandacht heeft kon hiervoor aan de hand van literatuur en archiefstukken toegelicht worden. De beeldende kunst doet dit echter nog veel directer. De schalen worden niet slechts afgebeeld, ook het gebruik ervan wordt duidelijk gedemonstreerd, zoals dat bijvoorbeeld het geval is op het door de Meester van Alkmaar vervaardigde paneel (1504), dat een der werken van barmhartigheid verbeeldt namelijk het laven der dorstigen (afb. 1). Duidelijk is te zien hoe de arme en gebrekkige lieden hun schalen opheffen om zich door de, gelet op kleedij en woning, gefortuneerde burger te laten bedienen met wijn, terwijl zijn echtgenote met nieuwe voorraad klaar staat. Ook op de achtergrond is eenzelfde scène voorgesteld. De hier ge-

bruikte schalen zijn van hout, een van oudsher veel gebruikt materiaal, dat ook in de middeleeuwen intensief werd toegepast voor het maken van huishoudelijke voorwerpen als schotels, lepels, kommen, nappen, teljoren, kandelaren en schalen. Een goed voorbeeld ervan is een uit Zuid-Duitsland afkomstige houten drinkschaal uit de vijftiende eeuw met in het midden een wapenschild in verguld zilver. Zij is mooi van vorm en heeft een verguld zilveren, gedeeltelijk geëmailleerd handvat, waarop een gekroonde M is aangebracht (afb. 2). Bekend zijn ook de in Engeland gemaakte zogenaamde 'mazers', waarvan er daar verscheidene bewaard gebleven zijn. Ze komen voor in schaal- en komvorm en zijn meestal vervaardigd van ahorn-, beuke- of notehout, houtsoorten met een fijne en dichte nerf, die niet gauw barsten. Al spoedig werden ze vervaardigd en voorzien van een zilveren liprand, die zich goed voor ornamenten en opschriften leende. In het midden van de schaal is vaak een verhoogd gedeelte, dat meestal is opgesmukt met een zilveren ornament. Een bekend voorbeeld van een mazer is de zogenaamde Chalker mazer. In het midden is daarop God de Vader afgebeeld met de kruisigingsscène. Er omheen staat in minuskels: *robert chalker* (afb. 3 en 3a). Het stuk dateert uit het eind van de vijftiende eeuw³⁹.

Inventarissen maken vaak geen melding van het meest eenvoudige huisraad waartoe het aardewerk gerekend moet worden. De geringe waarde van gebruikt aardewerk is daar vanzelfsprekend de oorzaak van. Toch kan vastgesteld worden, dat er in de middeleeuwen ook schalen gemaakt zijn van dit materiaal.

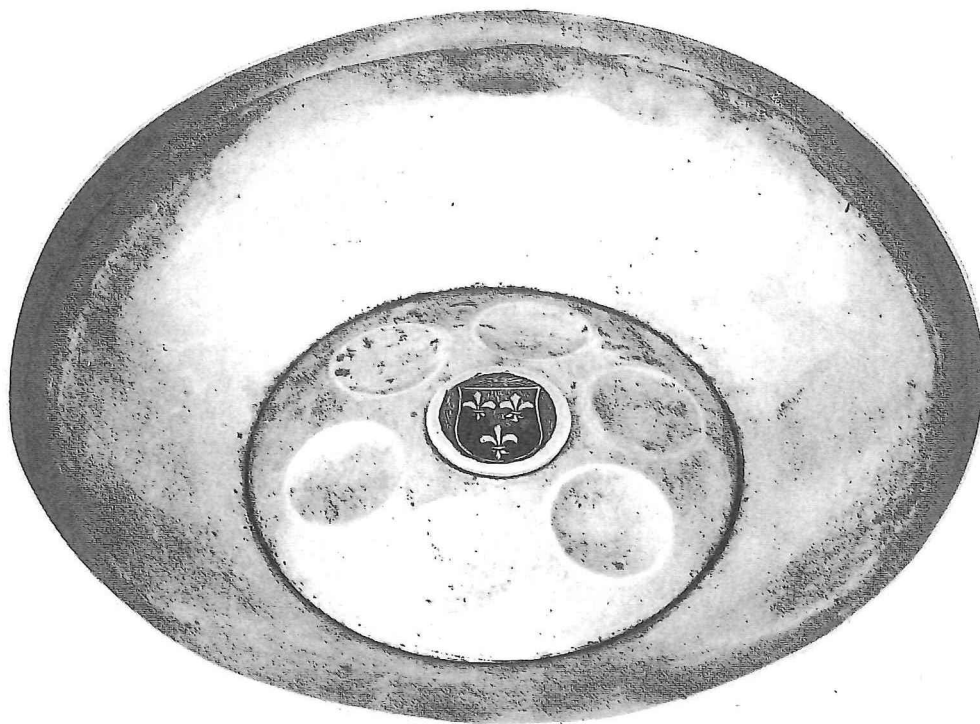
Op een tweetal schilderijen van Jan Mostaert (ca. 1475-1555-'56) respectievelijk 'De Heilige Familie bij de maaltijd' en 'Jozef duidt de droemen van de schenker en de bakker' (afb. 4 en 5) is er een afgebeeld. Het eerste schilderij toont een gedekte tafel met een tinnen *oircom* waarin pap, een schotel met een kluit boter en een tinnen zoutvat. Links naast Jozef staat een Siegburger kan en rechts naast hem een drinkschaaltje. Het *lange teljoor* dat voor hem ligt is van hout. De scène op het andere paneel speelt zich

af in een gevangenis. Voor beide gevangenen ligt wat brood op een *schyve* (rond tafeltje). Bovendien staan daar een beker en het drinkschaaltje dat van hetzelfde fabrikaat is als dat op het eerste schilderij. Dit type schaal (afb. 6) werd in de vijftiende eeuw in grote hoeveelheden te Siegburg gemaakt. Het is van licht grauw gekleurd grès en heeft een tamelijk dunne liprand waarop dikwijls een laagje zoutglazuur is aangebracht om het geheel wat gladder te maken. De vorm gaat regelrecht terug op Romeinse voorbeelden (afb. 7). Soms zijn ze aan beide zijden van een soort handvat voorzien. Hoewel ze hier op beide schilderijen duidelijk als drinkschaal fungeren moet het niet uitgesloten worden geacht, dat ze ook wel eens voor andere doeleinden werden gebruikt⁴⁰. Een soortgelijk schaal (afb. 8) maar dan in de zestiende eeuw vervaardigd in majolicatechniek werd gevonden op de terreinen waar eens te Zwijndrecht het klooster Eemstijn heeft gestaan (diam. 101 mm). De vorm is geïnspireerd door Siegburgse voorbeelden.

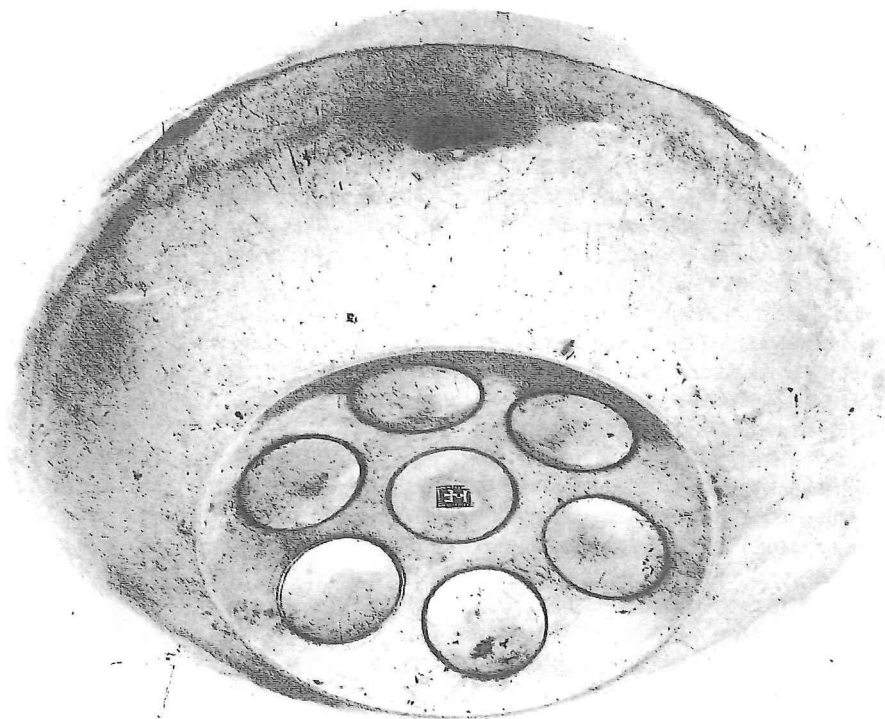
In de late middeleeuwen werd ook veelvuldig gebruik gemaakt van glazen drinkschaaltjes, de zogenaamde *maigelein*, gemaakt van groen tot blauwgroen gekleurd glas (afb. 9). Ze werden vanuit Duitsland hier ingevoerd. De doorsnede bedraagt 70 à 80 mm. Ook bij deze schaal is de bodem in het midden verhoogd⁴¹.

Van een in de tweede helft van de vijftiende eeuw te Brussel gewerkt hebbend meester, aangeduid met de noodnaam, de Meester van de Catharina-legende (werkzaam 2de helft 15de eeuw) is een paneel bekend waarop het gebruik van de schaal goed is weergegeven. Het is een middeldeel van een triptiek, voorstellende het Laatste Avondmaal (afb. 10). Rechts naast de schouw staat een mooi *trisoir* met baldakijn, waarop een *trisoirdwele* (dienlaken) ligt. Er staan twee kannen en een kroes met deksel op en op de voorgrond liggen vier zilveren drinkschalen. Ook aan tafel worden ze gebruikt namelijk door de figuur naast Judas. Hij is juist bezig er een te vullen, terwijl de tegenover hem gezeten leerling de zijne aanreikt⁴². Uit het laatste van de vijftiende eeuw dateert een drieluik,

*Afb. 15. Drinkschaal, zilver
ged. verguld, XVb, h. 40 mm,
diam. 194 mm, diam. medaillon
30 mm, eig. Corporation de St.-
Maurice, Muséé Municipal, Le
Landeron (Neuchâtel).*



*Afb. 15a. Onderkant drink-
schaal van afb. 15 met merk H.F.*



Afb. 16. Twee drinkschalen, zilver ged. verguld, XVb, linker schaal te Schwyz, h. 48 mm, diam. 185 mm, rechter schaal te Arth, h. 50 mm, diam. 185 mm, respectievelijk Staatsarchiv, Schwyz en Sakristei der Pfarrkirche, Arth.

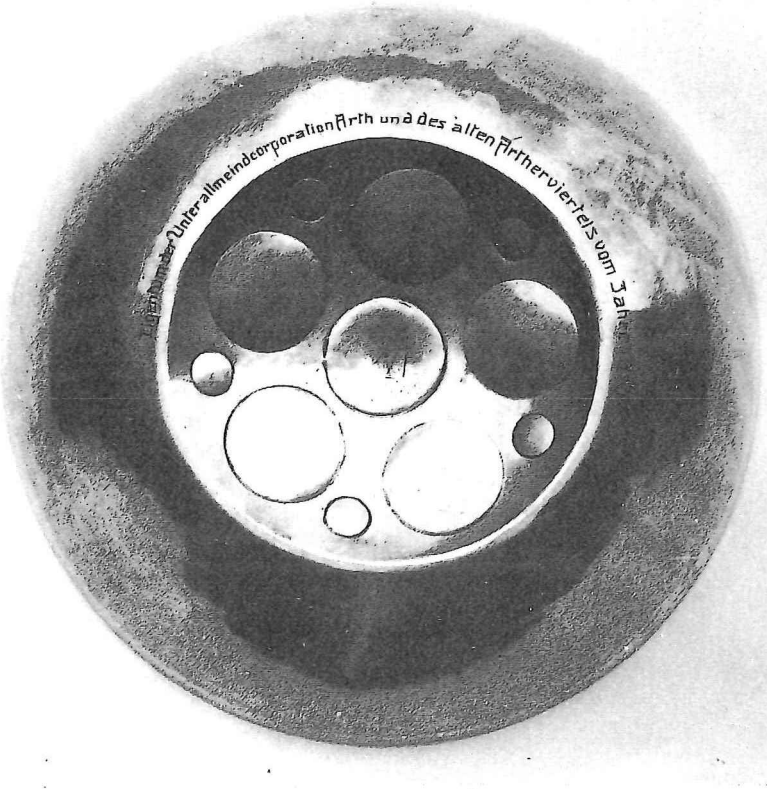
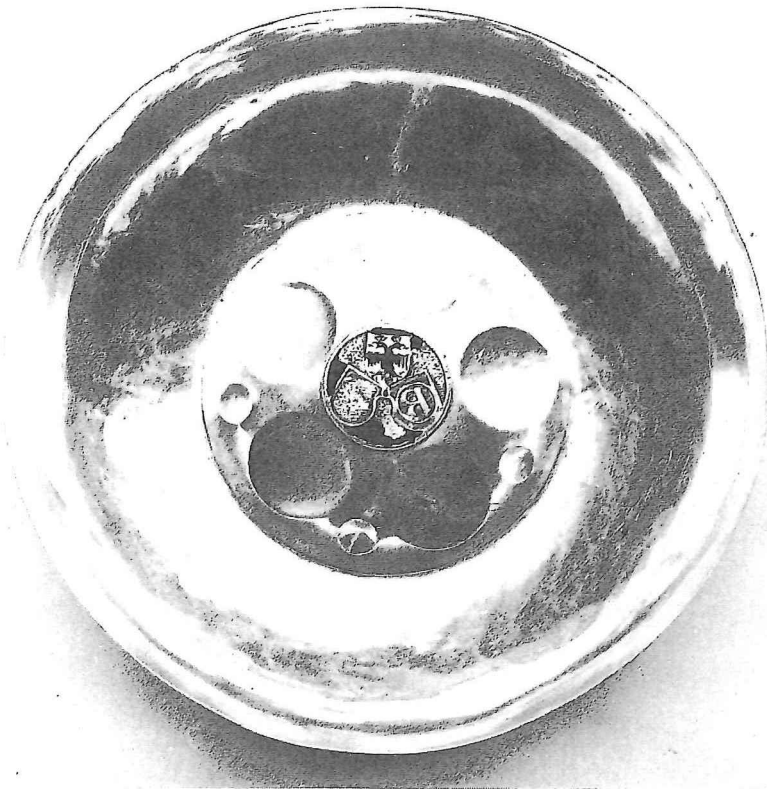
→ Afb. 17. Drinkschaal, zilver ged. verguld, XVb, h. 50 mm, diam. 185 mm, eig. Unterallmeind-Korporation, Sakristei der Pfarrkirche, Arth.

→ Afb. 17a. Onderaanzicht van drinkschaal van afb. 17.

welks linkervleugel de Bruiloft te Kana voorstelt (afb. 11). Dit zijluik is, naar wordt aangenomen, geschilderd door de Meester van de Magdalena-legende (werkzaam eind 15de begin 16de eeuw). Op de voorgrond staat de ceremoniemeester, die zijn schaal laat vullen. Naast hem bevindt zich de bruidegom, terwijl de bruid onder het baldakijn aan het hoofd van de L-vormige tafel gezeten is. Ook de naast haar zittende dame - de personages stellen waarschijnlijk leden uit het Bourgondische huis voor - heeft een schaal in de rechterhand. Terzijde van het baldakijn is een trisoir opgesteld waarop wijnkannen en drinkschalen voor gebruik gereed staan ⁴³. De op deze beide schilderijen afgebeelde drinkschalen zijn van metaal vervaardigd, in dit geval waarschijnlijk van zilver. Zowel de uitvoering als de entourage wijst daarop. Behalve zilver werd voor dit doel ook wel ander metaal gebruikt zoals koper en tin. Dit eerste metaal werd dan verguld of verzilverd. Uit een ordonnantie op het Utrechtse goudsmidsgilde van 1490 blijkt echter dat, om bedrog te voorkomen, koper als grondstof voor het maken van schalen verboden was. Artikel 6 van deze bepalingen luidt namelijk: *Item nyemant en zel oick enigerley werck van koper oft latoen (messing) maken tot scalen, tot crusen, tot lepelen oft anderssins, om*

dat te vergulden oft te versulveren, noch dat en zel oick nyemant copen noch veyl houden, byt verboeren van elken stucke L pond ende dat werck ontwee (door midden) te slaen ⁴⁴. Verzilverd of verguld koper was echter wel toegestaan voor kerkelijke voorwerpen het zogenaamde *kerckwerck* ⁴⁵.

Tinnen schalen daarentegen kwamen wel voor. In een Deventer inboedel van 1477 van Henric Evertszoon, die *achter uyt gevaeren* was (met de noorderzon was vertrokken) wordt melding gemaakt van een *pialteren schale* ⁴⁶. Het museum Boymans-Van Beuningen echter is in werkelijkheid de gelukkige bezitter van een tinnen drinkschaal (diam. 124 mm). Het is een bodemvondst, die in 1943 direct naast de St. Laurenskerk op een diepte van plm. 3 meter werd aangetroffen (afb. 12 en 12a). Het is een bijzonder zeldzaam en mooi stuk. De tinnegieter heeft getracht naar een zilveren voorbeeld te werken. Aangezien tin zich niet leent tot drijven, moet hij volstaan met de godrons alleen aan te duiden. Het middendeel wordt ingenomen door een medaillon waarop een ruiter te paard is afgebeeld, die in de rechterhand een zwaard draagt. Naar mijn mening is hier de Romein Marcus Curtius voorgesteld, die zich, naar de overlevering het wil, in 362 voor Chr. op grond van een uit-



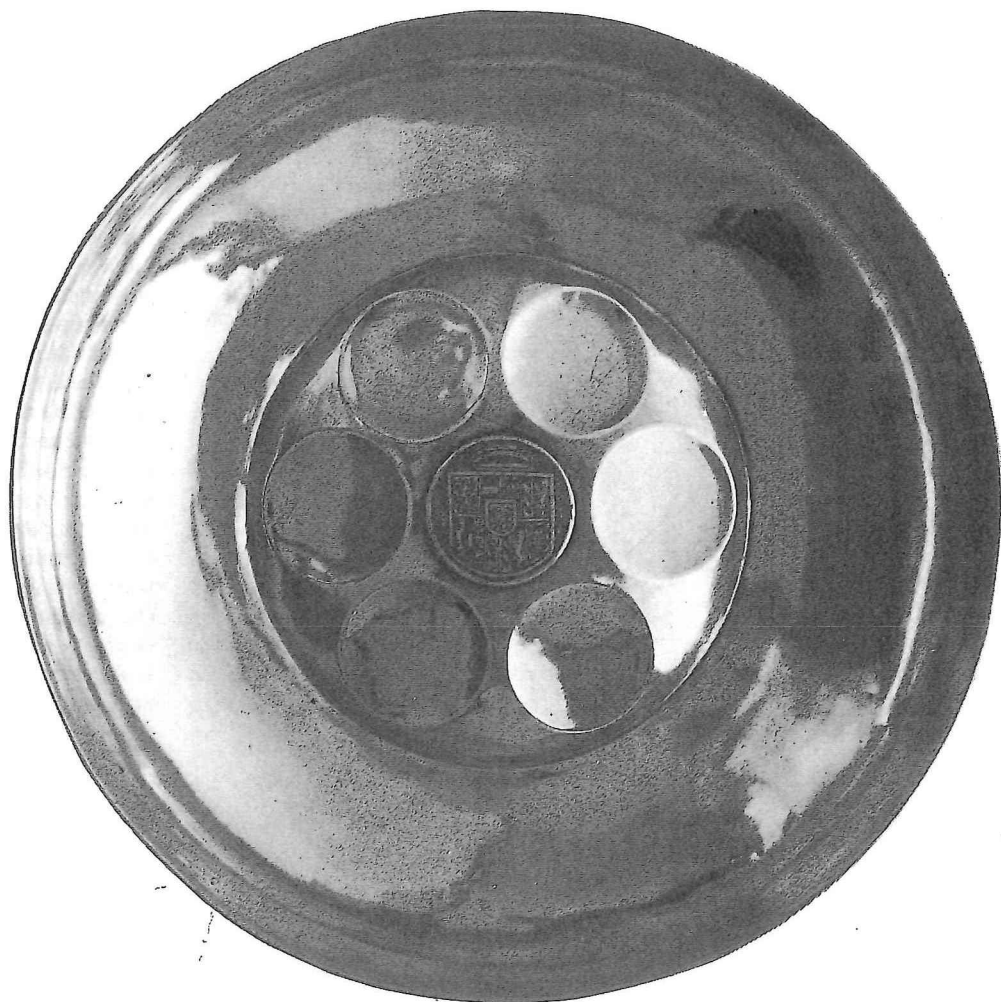
spraak van een orakel, ter verzoening van de goden opofferde om Rome van de ondergang te redden. Hij stortte zich met volle wapenrusting in een kloof, die zich op het Forum te Rome had geopend en waaruit wolken van kwade dampen opstegen. Nadat hij het offer van zijn leven gebracht had sloot zich de kloof. De goden waren tevreden gesteld.

Deze plek werd later het LACUS CURTIUS genoemd ⁴⁷. Het medaillon is omringd door een lauwerkrans en een spreukband met de op het gebeuren zeer toepasselijke tekst: PATRIAE ET AMICIS en ANNO 1583. Het stuk is gemerkt met een roos zonder kroon (*afb. 13*); in het hart waarvan zich de letter A bevindt. Omtrent de herkomst kan weinig definitiefs gezegd worden. Het merk is naar mijn mening een combinatie van een kwaliteits- en meestermerk en zeker geen stadsmerk. In de tweede helft van de zestiende eeuw kwam het meer voor, dat men een roos met één letter stempelde ⁴⁸. En waarom zou dit stuk niet in de Noordelijke Nederlanden gemaakt kunnen zijn of om de plaats van oorsprong nauwkeuriger te begrenzen, in Rotterdam. De wijze van merken is daarmee niet in tegenspraak. Bovendien is de uitvoering van de voorstelling niet zó volmaakt, dat aan landen gedacht moet worden waar de techniek van het reliëftin bloeide. Ter vergelijking wordt hierbij een schaal afgebeeld (diam. 245 mm) met een voorstelling van Lot en zijn dochters, die in 1608 te Neurenberg gegoten werd (*afb. 14*). De vorm werd vervaardigd door Caspar Enderlein. Duidelijk is het verschil in kwaliteit der uitvoering te zien, het verfijnde tot in details nauwkeurige maniërisme van de ene schaal, tegenover de stoere vol actie zijnde, maar zeker minder volmaakte, voorstelling op het te Rotterdam gevonden exemplaar.

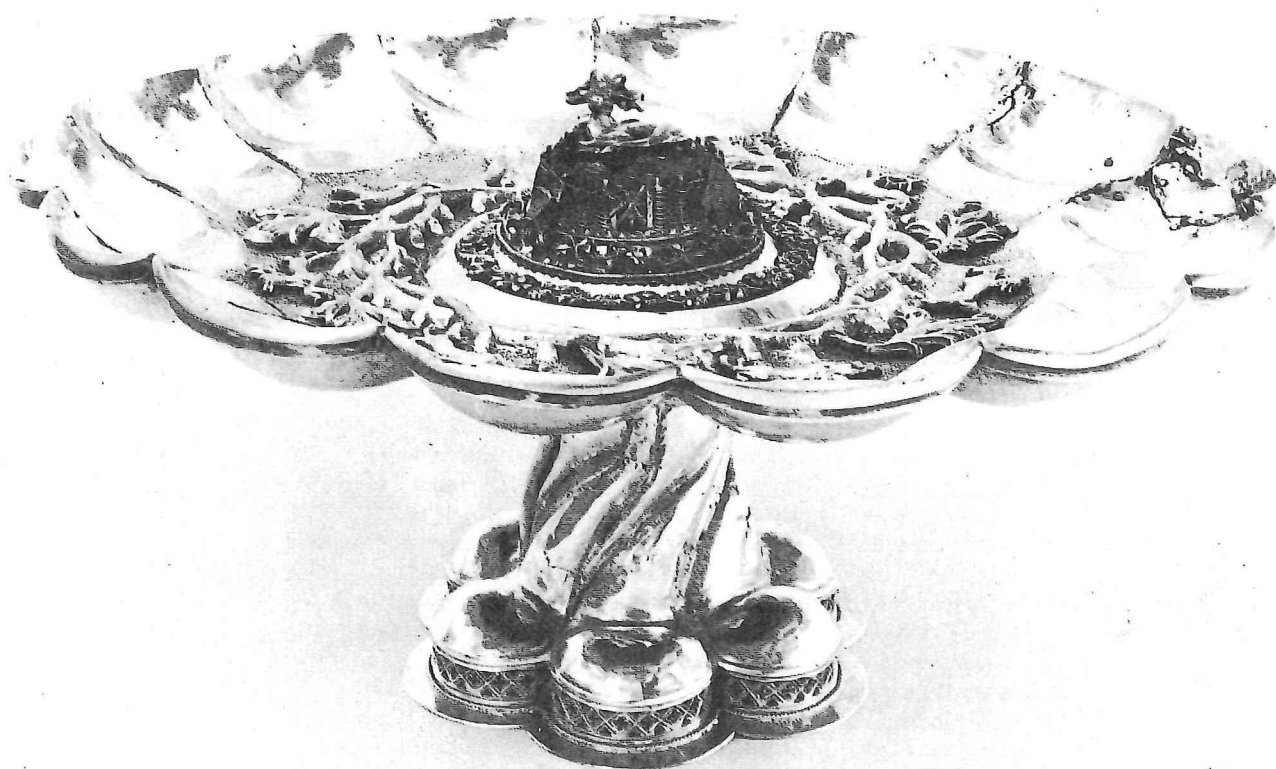
Middeleeuwse zilveren drinkschalen zijn thans met een lantaarntje te zoeken. Een veertiende-eeuws verguld zilveren exemplaar afkomstig uit het klooster St.-Andreas te Sarnen is nog behouden gebleven en nu te zien in het Schweizerische Landesmuseum te Zürich. Het is een interessant stuk (diam. 176 mm), dat een geëmail-

*Afb. 18. Drinkschaal, zilver
ged. verguld, XVB, h. 54 mm,
diam. 194 mm, medaillon diam.
30 mm, inv. nr. 8558, Histori-
sches Museum, Bern.*

*Afb. 18a. Drinkschaal van afb.
18, bovenaanzicht.*



Afb. 19. Drinkschaal, zilver,
verguld geweest, Lüneburg plm.
1505, h. 150 mm, diam. 345 mm,
inv. nr. 74,396, Staatliche Mu-
seen, Kunstgewerbemuseum,
Berlijn.



leerd handvat heeft. In het midden van de bodem verheft zich zelfs een reliëf in de vorm van een burcht met een kapelletje ⁴⁹. Gotische schalen uit de Noordelijke Nederlanden afkomstig, zijn er voor zover thans bekend niet meer. Wel zijn enige Zuidnederlandse stukken uit die tijd, die zich nu merkwaardigerwijs in Zwitserland bevinden, aan de smeltkroes ontkomen. Zij zijn daar in hoofdzaak terecht gekomen als onderdeel van de buit, die de Zwitserse 'Eidgenossen', - het eedgenootschap van de oorspronkelijke kantons en enige grote steden waaronder Bern, Luzern en Zürich -, maakten in hun strijd tegen de Bourgondische machtsuitbreiding ⁵⁰. Na de veldslagen van Héricourt (1474), Grandson (1476), Murten (1476) en Nancy (1477) waar hertog Karel de Stoute sneuvelde, viel de Zwitsers een enorme schat aan geld en goederen in de schoot, een soort Bourgondische zilvertroep, die bekend is geworden onder de naam *Burgunderbeute*. Zelfs de hertogelijke schatkamer viel bij Grandson in vijandelijke handen. De kanonnen en ander wapentuig, de vaandels en uitrustingsstukken werden onder de eedgenoten verdeeld en in arsenalen en kerken opgesteld respectievelijk opgehangen. Vele van deze trofeeën zijn tot op de dag van heden bewaard gebleven. De overige buit waaronder de hertogelijke tafelserviezen, die naar een oude bron meldt *vier zentner* zwaar waren, werden her en der verspreid, waarbij toen vooral goud- en zilversmeden goede zaken deden ⁵¹.

Toch zijn in verscheidene Zwitserse collecties nog voorwerpen afkomstig van de *Burgunderbeute* aanwezig, waaronder ook een aantal drinkschalen. Reeds in 1533 worden er enige in een kroniek van Biel, een stad in het kanton Bern, vermeld: 'Zijn bezittingen (van Karel de Stoute) zijn ook naar Biel gekomen, zoals *silberny und übergülty Schalen*, die vandaag aan de dag nog op het raadhuis zijn' ⁵². Zelfs zijn er in een zeventiende-eeuws manuscript vier van afgebeeld, die echter tijdens de Franse revolutie werden verkocht en tot schoengespen versmolten ⁵³. In de plaats Le Landeron (Neuchâtel) daarentegen wordt nog een gaaf stuk bewaard (*afb. 15-15a*). De schaal (diam. 194 mm, hoog 40 mm)

heeft een vergulde liprand van 4 mm breed. In het midden van het bovenzijde bevindt zich een blauw geëmailleerd medaillon waarop drie lelies zijn te zien. Rondom dit medaillon zijn zes ronddere uithollingen gedreven. Zij heeft geen standring. In de bodem bevindt zich het merk HF, dat betrekking heeft op de Berner goudsmid Heinrich Frischherz (werkzaam 1565-1570), die er in de zestiende eeuw mogelijk enige reparaties aan zou hebben verricht. De schaal is waarschijnlijk Zuid-Nederlands werk uit het midden van de vijftiende eeuw en is afkomstig uit de *Burgunderbeute* ⁵⁴. Dit is ook het geval met twee bijna gelijke schalen thans respectievelijk te Schwyz en Ahr (afb. 16). De linker schaal, thans in het staatsarchief te Schwyz, heeft een doorsnede van 185 mm en een hoogte van 48 mm. De hoofdvorm is gelijk aan het exemplaar te Le Landeron. Het heeft ook een vergulde liprand van plm. 10 mm. Omstreeks 1500 is mogelijk het medaillon met drie wapenschilden aangebracht (dubbele adelaar, het Schwyzer wapen en een R), op de plaats waar eens een cirkelvormig kommetje zat. Deze ronde, gedreven uithollingen, vijf in getal, zijn om het midden gegroepeerd, afgewisseld door vijf kleinere. De schaal van Arth bevindt zich in de sacristie van de plaatselijke parochiekerk. Op de bodem ervan is later een inscriptie aangebracht luidende: "Eigentum der Unterallmeindcorporation Arth und des alten Artherviertels vom Jahre 1620" ⁵⁵ (*afb. 17 en 17a*). Ook deze beide stukken zijn vermoedelijk Zuid-Nederlands werk uit het midden van de vijftiende eeuw.

Een bijzonder mooie drinkschaal bevindt zich in het Historisch Museum te Bern (*afb. 18 en 18a*). Zij is niet afkomstig uit de *Burgunderbeute* doch waarschijnlijk na de slag bij Dornach (1499) in handen gevallen van de Berner burger Peter Dittlinger, wiens wapen onder op de bodem is gegraveerd. Van deze schaal staat op grond van de merktekens vast, dat ze te Brussel werd vervaardigd ⁵⁶. De doorsnede bedraagt 194 mm en de hoogte 54 mm. Ook hier is de liprand verguld (plm. 9 mm) en is in het verhoogde midden van de schaal een wapenschild aangebracht, waarvan echter niet precies vastgesteld

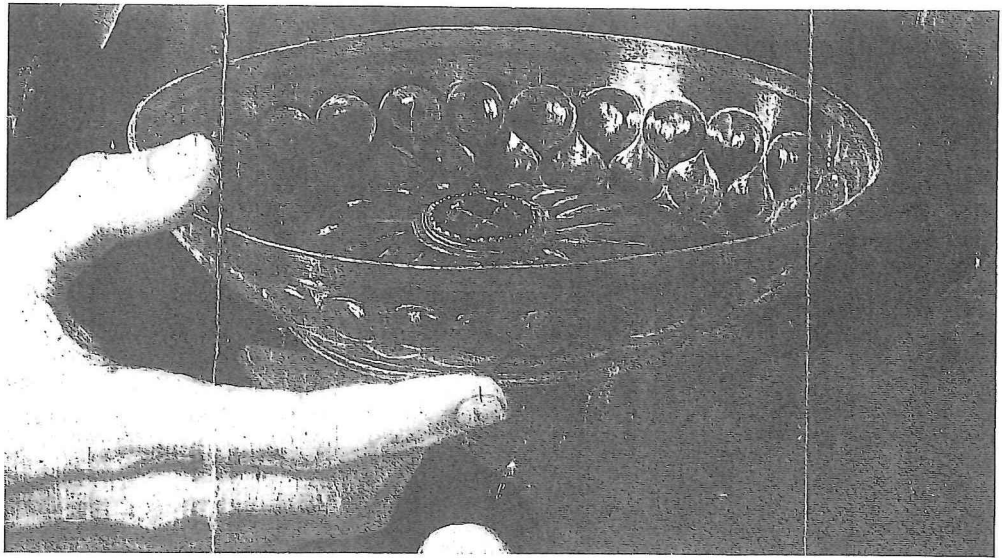
→
Afb. 20. Drinkschaal, zilver, verguld geweest, Lübeck plm. 1520, h. 35 mm, diam. 182 mm, inv. nr. 74,401, Staatliche Museen, Kunstgewerbemuseum, Berlijn.

→
Afb. 21. Drinkschaal, zilver, verguld geweest, Lübeck plm. 1560, h. 27 mm., diam. 194 mm, inv. nr. 74,400, Staatliche Museen, Kunstgewerbemuseum, Berlijn.

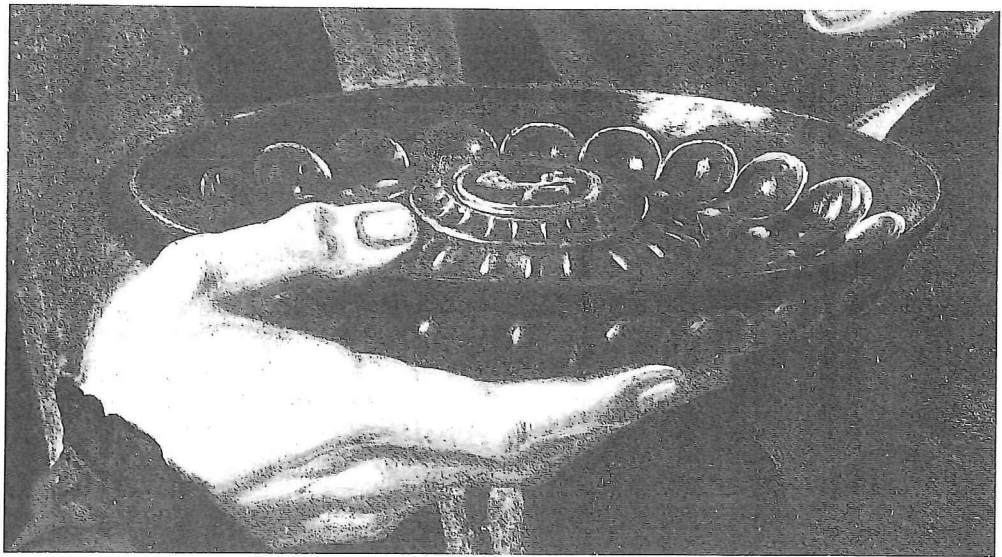




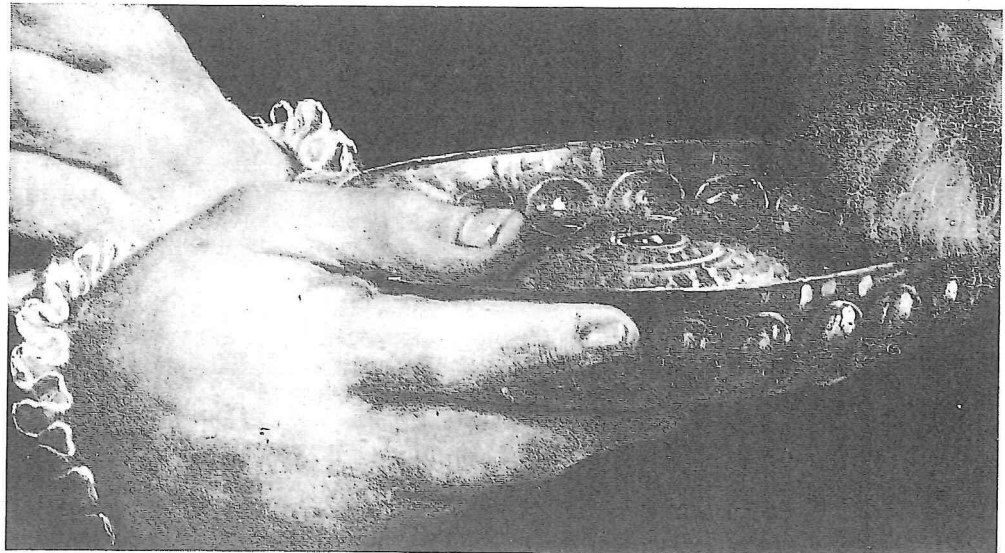
Afb. 23. Dirck Jacobsz, detail uit het middenstuk van een uit drie delen bestaand schuttersstuk, 1529, cat. Rijksmuseum 1934 nr. 1288, Amsterdams Historisch Museum, Amsterdam.



Afb. 24. Dirck Jacobsz (toegeschr.), detail uit een paneel voorstellende Rot F van de Kloveniersdoelen, 1557, cat. Rijksmuseum 1934 nr. 1292, inv. nr. A 7344, Amsterdams Historisch Museum, Amsterdam.



Afb. 25. Dirck Barendsz, detail uit een schuttersstuk, 1562, cat. Rijksmuseum 1934 nr. 428, inv. nr. A 7287, Amsterdams Historisch Museum, Amsterdam.



kan worden of het nu van Maximiliaan van Oostenrijk of van Philips de Schone is ⁵⁷. Om het wapen zijn weer zes ronde uithollingen aangebracht, terwijl de voetrand met ruitjes afgewisseld door verticale staafjes is versierd. Volledigheidshalve wordt nog meegedeeld, dat er ook op het raadhuis te Liestal een schaal bewaard wordt, de zogenaamde *Strübinschale*, alsmede een te Solothurn in de schatkamer van de St.-Ursuskathedraal.

In Duitsland was het hier besproken drinkgerei eveneens in gebruik. Er zijn daar dan ook verscheidene exemplaren bewaard gebleven. Het Kunstgewerbe Museum te Berlijn bijvoorbeeld heeft nog een zestal zilveren drinkschalen onder zijn hoede, die eens behoorden tot het Lüneburger stadszilver, dat in 1874 door de stad Lüneburg werd verkocht. Van de drie schalen op voet wordt hier een exemplaar afgebeeld dat plusminus 1505 te Lüneburg vervaardigd werd (*afb. 19*). De eenvoud van de Zuid-Nederlandse schalen contrasteert in sterke mate met de misschien naar onze smaak wat te uitbundige vorm van het Lüneburger stuk. In het midden van deze schaal bevindt zich een besloten tuin. Op een geëmailleerd heuveltje binnen het hek ligt een hert, dat Christus symboliseert. Ditzelfde attribuut komt trouwens voor op een verguld zilveren drinkschaal van de abt van Muri, Hermann Hirzel (1465-1480) in het Schweizerische Landesmuseum te Zürich ⁵⁸. Om de middenpartij liggen gotische takken met bladeren waartussen een jager en drie honden te zien zijn, die drie herten najagen. Uit de afmetingen (diam. 345 mm) blijkt dat het een representatief stuk is, dat zich leende tot een 'Meistertrunk' en het ongetwijfeld goed 'gedaan' heeft op de tafel van de Lüneburger raad ⁵⁹. Te Lübeck werd omstreeks 1520 een gedreven zilveren drinkschaal vervaardigd (diam. 182 mm), die in het verhoogde midden een gekleurd geëmailleerd medaillon heeft waarop een wapenschild is afgebeeld (*afb. 20*), een versieringswijze, die, zoals we reeds hiervoor konden vaststellen, veel voorkomt en ook bij Nederlandse schalen uit die tijd wordt aangetroffen: *Item IIII sylveren schailen binnen mit waipenen* ⁶⁰. In de wand van de schaal zijn

knorren gedreven, die van het midden naar buiten gaande in grootte toenemen. De schaal behoorde toe aan een Lüneburger ingezetene Hans Rode. Volgens de rekeningen van die stad moesten zijn erfgenamen deze schaal bij wijze van successierecht afstaan ⁶¹. Uit wat later tijd, plm. 1560, stamt een schaal (*afb. 21*) waarvan de versiering met granaatappels opvalt (diam. 194 mm), die rondom een geëmailleerd medaillon met wapen gegroepeerd zijn. Zij is afkomstig van een geestelijke, uit wiens bezit de schaal in eigendom van de stad Lüneburg kwam. In de opstaande wand zijn godrons aangebracht ⁶². In het buitenland en wel speciaal in de Duitssprekende landen wordt de hier besproken schaal vaak aangeduid als 'Konfektschale'. Men wil daarmee te kennen geven, dat ze gebruikt werden voor 'Konfekt' (vergelijk konfijtsel, confiture), waaronder blijkbaar geconfijte lekkernijen en dergelijke 'after dinner' snoepjes worden verstaan. Ook in Zwitserland wordt dit ten aanzien van de hier besproken stukken aangenomen, waarvoor de volgende verklaring wordt gegeven. Olivier de la Marche (1426-1501), dichter en kroniekschrijver aan het Hof van Karel de Stoute, bericht dat zijn heer na het eten graag *le vin et les épices* gebruikte. Deze mededeling wordt gecombineerd met een bericht van een andere kroniekschrijver uit die tijd: *Per acto vero prandio oportabantur triginta cipi cum confectis, quorum primus ciphus est aestimatus in valore sexaginte millium florenorum*'. Bij de lunch werden derhalve dertig *cipi* met confect geserveerd, waarvan de voornaamste *ciphus* op 60.000 gulden geschat werd ⁶³. De *ciphus*, *skyphos* bij de Grieken, was een kom waaruit werd gedronken, echter met een geheel andere vorm dan de kylix, de drinkschaal. Het komt mij voor, dat bij de *ciphus* niet aan platte schalen moet worden gedacht, maar aan vaatwerk met een hogere wand, een komvorm. Omgekeerd wijst de vergulde liprand van de schaal, die ook bij bekens wordt aangetroffen, dikwijls op een vorm van drinkgerei. En wat te denken van de vele versieringen in de vorm van knorren, godrons en dergelijke. In een drinkschaal gevuld met rode wijn geven deze ornamenten in hun



Afb. 24a. Dirck Jacobsz (toegeschr.), detail uit een paneel voorstellende Rot F van de Kloveniersdoelen, 1557 (zie afb. 24).

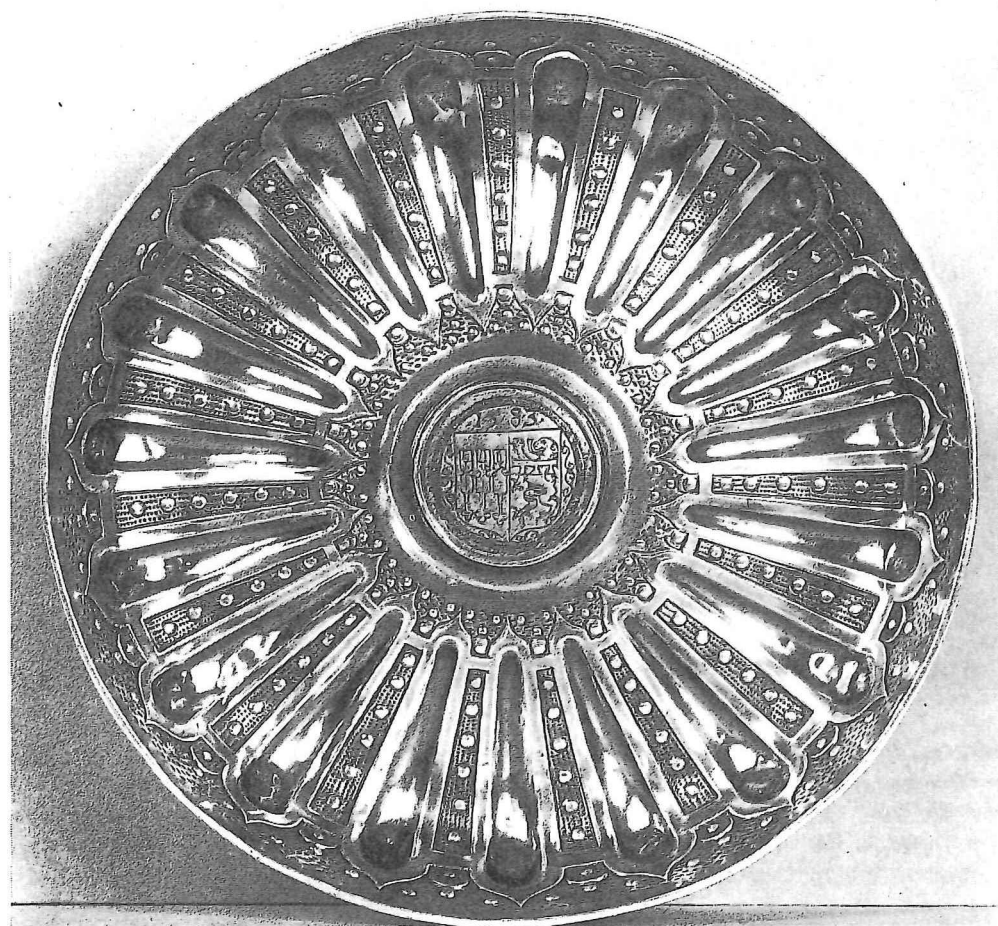
spel met het licht een zeker niet toevallig veroorzaakt bekoorlijk effect. In schalen bestemd voor etenswaar zouden ze slechts lastig zijn. Aan de hand van literatuur, archiefstukken en schilderijen is reeds duidelijk aangetoond waarvoor de schalen werkelijk gemaakt zijn. Om de aanhangers van de Konfekt-theorie nog overtuigender bewijzen van hun ongelijk te leveren, vol-

gen nu nog enige zestiende-eeuwse afbeeldingen, die niet voor een andere uitleg vatbaar zijn. Daar is allereerst een prent van de te Amsterdam gewerkt hebbende Cornelis Anthonis (plm. 1499- na 1547), waarop het gebruik van de drinkschaal prachtig uitkomt (afb. 22). Rechts is een knecht te zien, die er een vult, terwijl de vrouw in het gezelschap met de rechterhand

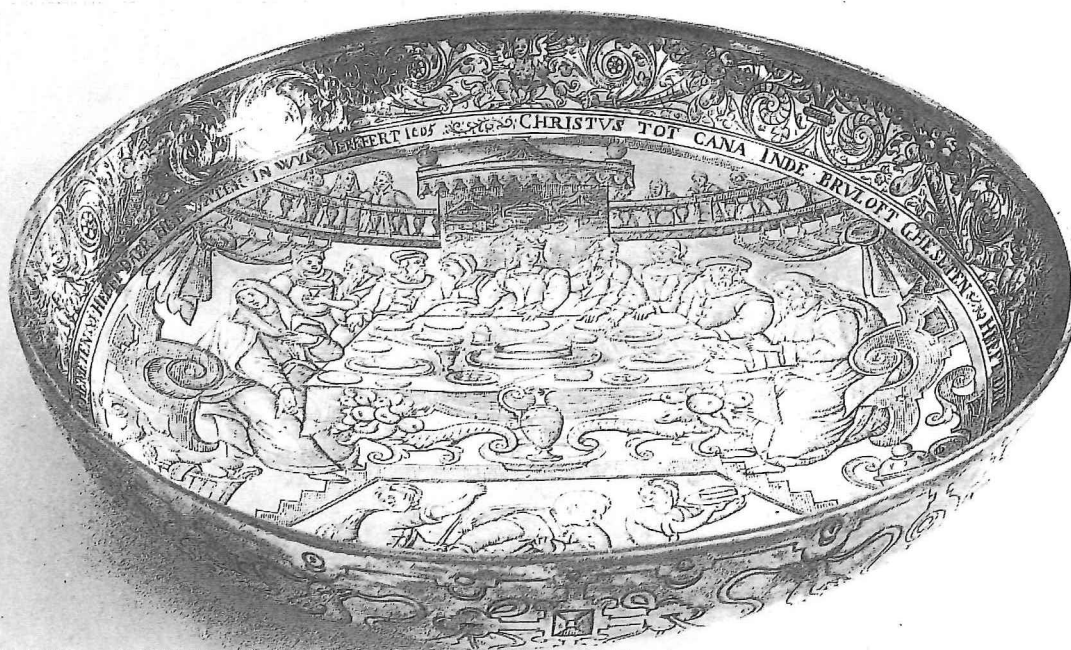
Afb. 26. Drinkschaaltje, zilver,
XVIc, diam. 110 mm, particuliere
collectie.



Afb. 27. Drinkschaaltje, zilver,
1583 Leiden, meesterteken drie
rondjes in een schild, van Cor-
nelis van Aecken, h. 45 mm, diam.
145 mm, inv. nr. NM 12135,
Rijksmuseum, Amsterdam.



Barentsz het bewijs (afb. 25) ⁶⁴. Uit teksten en afbeeldingen blijkt zonneklaar, dat de schaal in de onderhavige periode in de eerste plaats een drinkschaal was. Men mag echter niet uitsluiten, dat ze ook wel eens voor andere doeleinden gebruikt werden, terwijl in de tweede helft van de zestiende eeuw, toen de betekenis van het woord verruimd werd, zelfs sprake is van *confytschalen en een confytbeckentgen, daer binnen Jezus in staet* ⁶⁵.



Afb. 28. Drinkschaaltje, zilver, 1605 Amsterdam (?), h. 30 mm, diam. 154 mm, inv. nr. RBK 1968-17, Rijksmuseum, Amsterdam.

haar schaal vasthoudt in de typische handhouding, die ook waar te nemen is op enige Amsterdamse schuttersstukken. Deze schilderijen bevinden zich thans in het Amsterdams Historisch Museum. Enige details uit deze panelen tonen schutters met een drinkschaal in de hand. Het oudste stuk (1529, *afb. 23*) is geschilderd door Dirck Jacobsz (begraven 9-9-1567 te Amsterdam). Duidelijk is de met knorren versierde schaal te zien (*zie ook afb. 20*) en de verhoogde spiegel waarop ongetwijfeld het teken van dat rot van het gilde staat waartoe de afgebeelde persoon behoorde. Het volgende stuk is in 1557 geschilderd en wordt ook aan Dirck Jacobsz toegeschreven (*afb. 24*). Het gehele schilderij stelt rot F voor van de Kloveniers. Het verhoogde centrum van deze schaal is verguld en toont het klauwtje van de Kloveniers. In dit schaal-tje is duidelijk de rode wijn te zien, (*zie ook kleuren afb. 24a*). Ten slotte completeert een detail van het schuttersstuk uit 1562, weergevende de veertien voetboogschutters van rot G, van Dirck

Zijn er wat de zilveren schalen betreft geen Noord-Nederlandse stukken uit de gotiek of het begin van de zestiende eeuw bewaard gebleven, uit de tweede helft van die eeuw en het begin van de daaropvolgende is dat wel het geval. In het algemeen zijn ze, met uitzondering van een schaal uit 1622 (diam. 247 mm) in het Stedelijk Museum te Gouda ⁶⁶, wat kleiner van afmetingen, hebben al of niet een voet of standring en kunnen zowel voor wijn als sterkere dranken gedient hebben. De versiering bestaat meestal uit drijfwerk, hoewel er ook zijn met gegraveerde decors. Het oudste exemplaar, uit het midden van de zestiende eeuw, valt op door de hoog opgedreven spiegel in het midden waarvan zich een medaillon bevindt, waaromheen een lauwerkrans is aangebracht (*afb. 26*). In de wanden zijn visblazen of knorren gedreven. Ook is een Haarlems schaal-tje bekend (diam. 108 mm), dat eveneens een naar boven gedreven bodem heeft, die in het midden getooid is met een wapenschild met letters. Het zou in 1620 zijn vervaardigd

Afb. 29. Drinkschaaltje, zilver, 1620 Dordts gekeurd, h. 30 mm, diam. 115 mm, Museum Mr. S. van Gijn, Dordrecht.



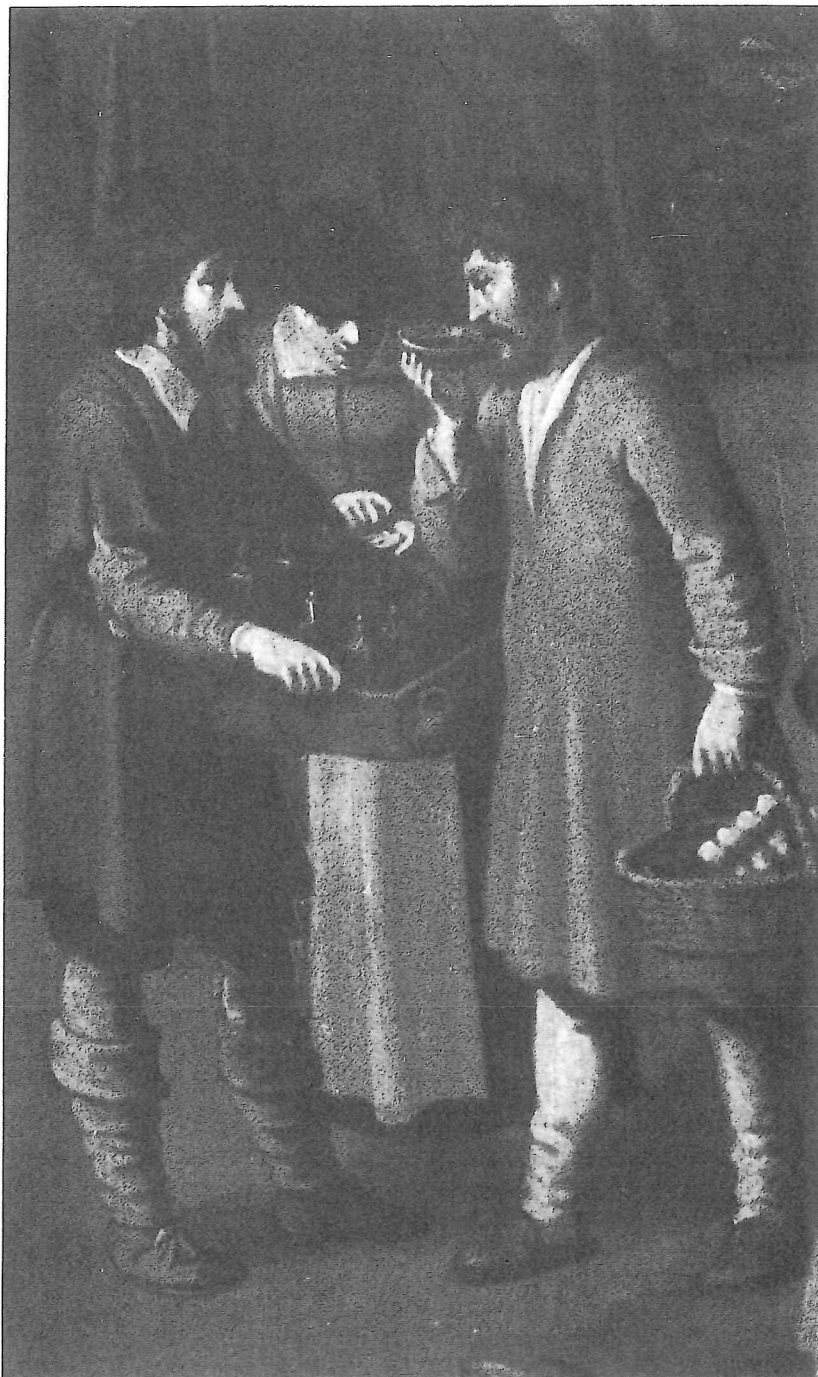
omdat de jaarletter Y met dat jaar correspondeert. Dat is echter ook het geval met 1596, een datering die ook tot de mogelijkheden behoort⁶⁷. Het volgende stuk is blijkens het jaartal uit 1583 (afb. 27). Ook hier is in het centrum een medaillon, waarop het alliantiewapen is gegraveerd van Jonkheer Adriaan van Swieten, een bekend geuzenleider, en zijn echtgenote Josina van Naaldwijk. De schaal (diam. 145 mm) opstanding is verder versierd met 19 godrons op een gegraneerde grond, waarin nopjes. Zij is Leids gekeurd met een meesterteken, dat bestaat uit drie rondjes in een schild⁶⁸. Valt dit voorwerp op door de goed uitgevoerde evenwichtige decoratie, ook het in 1968 door het Rijksmuseum te Amsterdam aangekochte schaal-tje (diam. 154 mm) is van een bijzondere kwaliteit. Het draagt het jaartal 1605 (afb. 28). Er is een heel goed gegraveerde voorstelling van het voor een drinkschaal toepasselijke bijbelverhaal van de Bruiloft te Kana op afgebeeld. Merkwaardigerwijs is de tijdens de bruiloft gebruikte drinkschaal er een van het nog te bespreken

type van een schaal op een stam en voet (zie afb. 25). Om de voorstelling is een spreukband gegrift luidende als volgt:

CHRISTVS TOT CANA IN DE BRULOFT GHESETEN;
HEEFT DEN HUWELICKEN STAET ALSO VEREERT: DAT
HIJ DOOR SIN MACHT EN GOETHEYT GHEMETEN;
HEEFT DAER HET WATER IN WYN VERKEERT 1605.

Op de binnenrand is een rankenfries met vulhorens te zien, terwijl op de buitenrand decoraties van rolwerk zijn aangebracht. Al deze verfraaiingen maken het stuk tot een knap staaltje van zilversmeedkunst. Van een geheel ander type is weer het tamelijk kleine te Dordrecht bewaarde exemplaar, (diam. 115 mm), met een gedreven portret van een tot nu toe onbekend heerschap, omgeven door een lauwerkrans (afb. 29). Een rij van langwerpige godrons vormt de versiering van de schaalwand. Het stuk is Dordts gekeurd met de jaarletter T, een wapenschildje met drie heugels (Zwijndrecht?) en is in 1620 vervaardigd door een tot nu toe anoniem mees-

Afb. 30. Adriaen van Nieulandt, detail uit het schilderij voorstellende de jaarlijkse ommegang der leprozen op koppertjesmaandag, 1633, inv. nr. A 3026, Amsterdams Historisch Museum, Amsterdam.



ter ⁶⁹. De schilder Adriaen van Nieulandt (1587-1658) heeft in 1633 een doek vervaardigd, voorstellende de Koppertjesmaandag te Amsterdam in het jaar 1604 (Amsterdams Historisch Museum). Op deze dag trokken de leprozen door de stad, mochten collecteren en werden in de gasthuizen onthaald. Bovendien was het een algemene feestdag waarop goed 'gecopperd' (dit is gesmuld) werd. Het hierbij afgebeelde detail uit het schilderij (afb. 30) toont een drankverkoper, die te midden van de menigte zijn nering drijft. Hij draagt een vierkante houten bak voor zijn buik, waarin flessen met drank staan. Aan de bak hangt drinkgerei, maar de juist bediende klant maakt gebruik van een drinkschaaltje, dat gelet op de soort nering wel niet van zilver doch van tin geweest zal zijn.

Onder invloed van de Italiaanse renaissance kwam hier in de tweede helft van de zestiende eeuw een drinkschaal in de mode, die geplaatst is op een stam met voet. Toch lijkt het er op dat dit voorwerp, dat tegenwoordig graag met de naam 'tazza' wordt aangeduid, niet de plaats kreeg, die de vijftiende-eeuwse drinkschaal had, zeker ook niet bij de beter gesitueerde bewoners van deze landen. Dit komt onder meer tot uitdrukking op prenten en schilderijen. Meestal wordt er slechts een enkele afgebeeld, waarbij de indruk gewekt wordt, dat die speciaal vóór de eregast is geplaatst. De zilveren bekers, kroezen en vooral het glaswerk, dat in een onnoemelijk aantal soorten en modellen verkrijgbaar was, hadden de schaal verdrongen. Daar komt bij dat zij vanwege het grote vloeistofoppervlak toch al niet het meest ideale drinkgerei was. Voor haar bleef dan ook een voornamelijk representatieve taak weggelegd, die vooral tot uiting komt in de opschriften en de dikwijls schitterende uitvoering. Als zodanig wordt ze aangetroffen in kerken en bij gilden, colleges van regenten en dergelijke corporaties. Ook werd er vaak een schaal vervaardigd als herinnering aan een bepaalde gebeurtenis of werd ze ten geschenke gegeven aan verdienstelijke personages. Voorbeelden hiervan zijn er te over. Wat het gebruik in kerken betreft, te Vlissingen werd volgens een



Afb. 31. Drinkschaal op stam, zilver, 1615, h. 135 mm, diam. 154 mm, inv. nr. a.h.m.b. 887, Amsterdams Historisch Museum, Amsterdam.

oude overlevering in 1571 voor het eerst door de hervormden het Avondmaal gevierd, waarbij in een kelder aan de Grote Markt aldaar de wijn werd gedronken uit een drinkschaal op voet, die zich thans in het Rijksmuseum te Amsterdam bevindt ⁷⁰. Deze schaal zal naar alle waarschijnlijkheid niet speciaal voor de gelegenheid gemaakt zijn. Met andere is dat wel het geval, ook werden bestaande schalen later van toepasselijke teksten voorzien en dan aan de kerkelijke gemeente aangeboden. Een voorbeeld daarvan is de door Adam van Vianen in 1613 gemaakte schaal, die in 1649, nadat er een opdracht op was aangebracht aan de Lutherse Kerk te 's-Gravenhage werd gegeven ⁷¹. Uit oud gildebezit is de drinkschaal van het voormalige Amsterdamse St.-Anna of Bergenvaarders gildfonds (afb. 31), nu in het Amsterdams Historisch Museum. In haar soort is het een tamelijk eenvoudig stuk. Ook hier is de schaal zelf weer verlevendigd door drijfwerk met een sterk reliëf. In Engels eigendom bevindt zich een fraaie herin-

nering aan een belangrijke historische gebeurtenis, met name de slag in de Zuiderzee tegen de Spanjaarden onder de admiraal Bossu (11 oktober 1573). Het is een prachtig bewerkte schaal met een gedreven voorstelling van een zeeslag, voorzien van een deksel (diam 200 mm) ⁷². Hoewel uit historisch oogpunt misschien minder belangrijk, is de schaal, die de aartshertogen Albertus en Isabella aan Balthasar van Nispen gaven ter herinnering aan hun bezoek aan de Antwerpse Munt in 1615, toch bijzonder interessant. Er is namelijk een tafereel op aangebracht, voorstellende de muntwerkplaats tijdens het bezoek van het aartshertogelijk paar ⁷³. Een voorbeeld van een persoonlijke herinnering is een thans in het Rijksmuseum te Amsterdam bewaarde drinkschaal (afb. 32). Het inschrift spreekt voor zichzelf en luidt:

Den 2 Marcy In meenen 1567 dacht duc dalue (Alva) Ghuilliams Courten te beroien Sijn leuen maer godt heeft den 29 marcy 1567 door sijn huysuroue Margheriete Victorie ghegheuen. De schaal (diam. 160 mm) is met graveerwerk versierd. Er bestaan nog twee replieken van dit stuk ⁷⁴. De gemeente Middelburg tenslotte is in het bezit van een drinkschaal uit 1590, die indertijd aan Evert Heindrixen, stamvader van het Zeeuwse geslacht van vlootvoogden, de Evertsens, die het land had *voorghestan met den swaerde*, cadeau is gedaan als dank voor zijn heldendaden ⁷⁵.

Het is zeker niet de bedoeling in het kader van dit opstel de drinkschaal op voet uitputtend te bespreken. Toch moet nog melding gemaakt worden van soms uitzonderlijk mooi gedecoreerde exemplaren, waarbij vooral gedacht wordt aan de schalen gemaakt door Adam en Paulus van Vianen, beiden werkzaam in het einde van de zestiende en de eerste helft van de zeventiende eeuw, en Janus Lutma (1584?-1669), die daarbij het kwabornament toepasten. De versieringen in drijf- of graveertechniek hebben meestal betrekking op klassieke verhalen, het Oude of Nieuwe Testament of voorstellingen, die met een bepaalde gebeurtenis te maken hebben. Het drinkgerei, dat bekend staat onder de naam Hansje in de kelder, is ook in de vorm

Afb. 32. Drinkschaal op stam,
zilver, ca. 1567, h. 160 mm, diam.
160 mm, inv. nr. N.M. 3220,
Rijksmuseum, Amsterdam.



van een drinkschaal uitgevoerd. De schalen worden gedragen door een stam, die varieert van een eenvoudige balustervorm tot prachtig uitgewerkte mens- en dierfiguren⁷⁶.

Deze summiere bespreking van de drinkschaal op voet kan niet worden besloten zonder te gewagen van het prachtige majolica schaalje dat het museum Boymans-Van Beuningen te Rotterdam uit de collectie F. P. Bodenheimer heeft verworven (afb. 33). De vorm is naar moet worden aangenomen geïnspireerd op de zilveren voorbeelden. De rand heeft naar buiten uitgedrukte nopjes, die te vergelijken zijn met de knorren van de zilveren schalen. Zij is overtrokken met een witte tinglazuur, waarop in het plat van de schaal een drietal goudsbloemen is geschilderd met het jaartal 1581.

Aan de hand van schriftelijke bronnen, schilderijen en bewaardgebleven exemplaren is getracht aan te tonen, dat in de middeleeuwen met het woord schaal een drinkschaal werd bedoeld en geen schaal, die ten behoeve van het bewaren respectievelijk opdienen van groente, fruit of andere etenswaar werd vervaardigd. In de huishouding van vorsten uit die tijd, die over het benodigde personeel beschikten, was ze dan ook in bewaring bij de bottelier, samen met bekers, kannen, koppen en kroezen. De kok daarentegen beheerde het gerei waarop de spijsen werden opgediend zoals moes- en vleeschotels, teljoren, dobbelieren, saucieren enz. De doorsnee middeleeuwse burger behielp zich met drinkschaaltjes van hout, aardewerk of tin. Alleen de welgestelde poorters hadden enkele zilveren drinkschalen, terwijl de hoge adel er vaak een hele reeks in hun zilverkast bewaarde. De oudste schalen zijn van hout of aardewerk gemaakt. Weldra werden ze ook in andere materialen als glas, tin en zilver vervaardigd. Vooral van de zilveren exemplaren zijn er nog verscheidene bewaard gebleven, die ons nu nog een indruk geven van de afmetingen en de wijze waarop men deze stukken placht te versieren. De gotische schalen variëren in doorsnee van plm. 160 tot 200 mm. Bij de kleinere, die wat later in gebruik kwamen schommelt de diameter

tussen de 100 en 150 mm. Wat vooral opvalt aan de versiering is het drijfwerk, dat bij het voortschrijden der tijd steeds uitbundiger wordt. Knorren of visblazen, rijen met godrons en St.-jacobsschelpen zijn zo de motieven ⁷⁷. In het midden is vaak een medaillon met wapenschild aangebracht. Hadden de schalen oorspronkelijk geen voet of hoogstens een standring, in de zestiende eeuw worden ze naar Italiaans voorbeeld op een stam of voet geplaatst. Het plat van deze schalen is meestal versierd met gegraveerde of

gedreven voorstellingen ontleend aan de bijbel of klassieke verhalen. Heden ten dage is de drinkschaal als zodanig, ook om praktische redenen in onbruik geraakt, een reden te meer om hier enige aandacht aan te besteden aan een voorwerp, dat onze voorvaderen heeft gediend en door middel waarvan menig slokje wijn of gedistilleerd door hun keel is gegaan onder het motto:

*t' Water doet de palen rotten;
Die 't dan drincken, zijn maer zotten* ⁷⁸.

Afb. 33. *Drinkschaaltje, Noord-Nederlandse majolica, 1581, h. 100 mm, diam. 138 mm, invent. nr. A 4894, Museum Boymans Van Beuningen, Rotterdam.*



¹ Een schaal is meestal rond, soms ovaal. Zij heeft in tegenstelling tot de schotel opstaande randen. De bodem is gebogen, al dan niet voorzien van een voet. Zij is in verhouding tot de grote diameter tamelijk ondiep.

² G. van der Schueren's, *Teuthonista of Duytschlender*, uitg. J. Verdam, Leiden 1896.

³ Verder worden nog genoemd: *schael om te wegen*; *Schaelken, petite tasse ou balance*; *Schael oft schelle*; *Eyerschael, De schael van den noot afdoen*; *De schael van een gesaeght berdt* (plank); *Schaelachtig*.

⁴ K. Kiliaen, *Etymologicum Teutonicae Linguae*, Antwerpen 1574.

⁵ Zacharia, vers 12 : 2; *Ik zal Jeruzalem stellen (tot) eene drinkschaal der zwijmelarij allen volken rondom enz.* (Staten ver.).

⁶ Prachtige voorbeelden van zilveren schalen gemaakt in het nieuwe Perzische rijk onder de dynastie der Sassaniden (226-641) bevinden zich in het Brits Museum te Londen en het Cabinet des Médailles, Bibliothèque National te Parijs.

⁷ G. M. A. Richter, *Griekse Kunst*, Zeist-Rotterdam 1964, blz. 267-343 en het literatuur-overzicht op blz. 381-384.

⁸ P. La Baume, *Römisches Kunstgewerbe*, Brunswijk 1964, blz. 3-20. Een prachtige afbeelding van de Athene-schaal, in: *Sol et Luna*, uitg. v. Degussa, Frankfurt a/d Main 1973, blz. 92-93.

⁹ A. van Berkum, *Parthonopeus van Bloys*, Groningen 1897, Brussels fragmenten, blz. 24, verzen 611-614.

¹⁰ Ibidem, blz. 26, verzen 660-661.

¹¹ J. L. Walch, *Nieuw handboek der Nederlandsche letterkundige geschiedenis*, 's-Gravenhage 1947, blz. 103-104. J. van Mierlo, *De letterkunde van de Middeleeuwen*, I, 2e dr., 's-Hertogenbosch 1949, blz. 175-176. Het verhaal gaat als volgt verder: Na de maaltijd wordt hij, voorafgegaan door zwevende kandelaren naar een slaapvertrek gebracht en daar door onzichtbare handen ontkleed. Vervolgens krijgt hij bezoek van Melior, die hem haar liefde verklaart. Zij moet echter wegens een eens gedane belofte twee en een half jaar wachten met trouwen. Dat is de reden waarom Parthonopeus haar niet mag zien en dat zij hun liefdesspel alleen 's nachts kunnen bedrijven. Na verloop van tijd echter kan hij de verleiding niet weerstaan en met behulp van een lantaarn belicht hij haar aangezicht. Het geluk is verdwenen, maar niet de liefde. Na enige jaren wordt de edelman tenslotte in een tournooi, waarin om de hand van Melior wordt gedongen, toch winnaar.

¹² G. A. Bredero, *Boertigh, Amoreus, en aendachtigh Groot Liedboek*, Amsterdam 1622, blz. 56.

¹³ Cornelis Speelman, *Journal der reis van der gezant der O.I. Compagnie Joan Cunaeus naar Perzië in 1651-1652*, uitg. A. Hotz, Amsterdam 1908, blz. 293.

¹⁴ J. I. van Doorninck, *De Cameraars-Rekeningen van Deventer*, Deventer 1885-1889, deel VI, 1383, blz. 116.

¹⁵ Gemeente Archief (verder GA) Zwolle, Jaarrekening 1407, blz. 19.

¹⁶ GA Zwolle, Jaarrekening 1497, uitg. blz. 17 (manuaal).

¹⁷ A. A. Arkenbout, Frank van Borselen als opdrachtgever van de Haagse goud- en zilvermeden Heynric en Anthonis van Groesbeke, in: *Oud Holland*, 1968, blz. 150.

¹⁸ S. Muller Fz., Inventaris van de nalatenschap van den domproost Zweder Uterlo, in: *Oud Holland*, XXIII (1905), blz. 27 e.v. Hij had ook: *duodecim scutelle argenteae* (blz. 32).

¹⁹ Rekeninge der testamentoren van wijlen der edelre vorstinnen Vrouwe Jacobs van Beyerens, van Hollant, Grauyne van Oistruant, zaliger gedencknisse, in: *Historisch Genootschap Cod.*, 2de st., I, blz. 168.

²⁰ Ibidem, blz. 169.

²¹ Ibidem, blz. 169.

²² Ibidem, blz. 172.

²³ Ibidem, blz. 187.

²⁴ A. A. Arkenbout, Frank van Borselen enz. (zie noot 17), blz. 149.

²⁵ Ibidem.

²⁶ Ibidem, blz. 154-155.

²⁷ E. Wurmbach, *Das Wohnungs- und Kleidungs-wesen des Kölner Bürgertums um die Wende des Mittelalters*, Bonn 1932, blz. 42.

²⁸ K. Kunze, *Hansisches Urkundenbuch*, VI, Leipzig, blz. 525-526, nr. 944.

²⁹ GA Deventer, Rechterlijk Archief (verder RA) 57, Acten van in- en uitleiding.

³⁰ pialteren = tinnen, vgl. het Engelse pewter.

³¹ C. Hoek, Het oudste weesboek van Rotterdam (1444-1469), in: *Ons Voorgeslacht*, nr. 91, 16 jg. (September 1961), blz. 101-138.

³² GA Zwolle, RA, Recognitiën, I, nr. 1, In profesto scholastice virginis 1499, (10 Februari).

³³ *Schatzkammer der Residenz München*, Catalogus, München 1970, nrs. 39, 40, 45, 566.

³⁴ L. van Hasselt, Bewoners en inboedel van het huis Toutenburg bij Vollenhove plm. 1571, in: *Bijdragen tot de geschiedenis van Overijssel*, XI, 2e serie, 1e deel, Zwolle 1896, blz. 104.

³⁵ B. Dubbe, Hessische glasexport naar Nederland, in: *Bulletin*

K.N.O.B., 6e serie, XV, afl. 4 (Sept. 1962), kol. 299-310. Zie ook L. van Hasselt, Bewoners en inboedel (zie noot 34), blz. 104: *In de buttelarije: Twee christallinen schalen, ein christallinen schaelken*. A. P. van Schilfgaarde, Inboedel van de Boetselaersborg te 's-Herenberg in 1556, in: *Bijdr. en Med. Gelre*, 31 (1928), blz. 192.

³⁶ W. Vogelsang, *Historisch verhael of Beschrijving van de Voyagie gedaen onder de Suite van den Heere Koenraad van Klenk*, Amsterdam 1677, blz. 9.

³⁷ J. Hof, Een inventarislijst van de abdij van Egmond anno 1570, in: *Oud Holland*, Jg. LXXXV (1970), nr. 2, blz. 124 en 126.

³⁸ J. J. Dodt van Flensburg, Het sterfhuis en de nalatenschap van den Aartsbisschop van Utrecht Fre. Schenk van Tautenburg (1580), in: *Archief v. kerkelijke en wereldlijke geschiedenissen van Utrecht*, II, blz. 254, 255, 253.

³⁹ G. Taylor, *Silver*, Londen 1968, blz. 78, 79, 96. De Chalker mazer bevindt zich in het Victoria en Albert Museum te Londen, inv. nr. 45-1874.

⁴⁰ E. Klinge, *Siegburger Steinzeug*, cat. Hetjensmuseum Düsseldorf, Dusseldorp 1972, blz. 20 en nrs. 211-217. G. Reineking-Von Bock, *Steinzeug*, cat. Kunstgewerbemuseum der Stadt Köln, Keulen 1971, nr. 128; De hier geuite veronderstelling, dat ze ook als deksel zouden hebben gefungeerd lijkt mij op grond van de dunne liprand minder waarschijnlijk.

⁴¹ B. Klesse, *Glas*, cat. Kunstgewerbemuseum der Stadt Köln, Keulen 1963, afb. 61-69. F. Rademacher, *Die deutschen Gläser des Mittelalters*, Berlijn 1933, blz. 94 e.v. R. Schmidt, *Das Glas*, Berlijn en Leipzig 1922, blz. 145 e.v. Het schaalje van afb. 9 werd gevonden in 1940 bij de bouw van de nieuwe vleugel van het Nijmeegse stadhuis aan de Lange Nieuwstraat. Zie ook cat. *'t Gheduldich Huysraet*, Rotterdam 1966, nr. 74. Maigeleins zijn afgebeeld op het paneel van

Cornelis Anthonisz gedat. 1533 en voorstellende een maaltijd van 17 schutters (de zgn. 'braspenningmaaltijd') in het Amsterdams Historisch Museum.

⁴² Dit schilderij is uitvoerig besproken in de catalogus *Anonieme Vlaamse primitieven*, Brugge 1969, nr. 40, blz. 87-90 en 234-235.

⁴³ Ibidem nr. 45, blz. 96-99 en 239-241.

⁴⁴ J. C. Overvoorde en J. G. Ch. Joosting, *De gilden van Utrecht*, serie Oud Vaderl. Rechtsbronnen, dl. 2, 's-Gravenhage 1896, blz. 423, *Van de goutsmeden*, 17 of 18 November 1490, art. 6.

⁴⁵ Ibidem, art. 5.

⁴⁶ GA Deventer, RA 57, Acten van in- en uitleiding, blz. 123.

⁴⁷ Geliefde voorstelling in de renaissance. Onder andere rond een loden plaquette door Adam of Paulus van Vianen in het Rijksmuseum te Amsterdam (cat. *goud- en zilverwerken*) 1952, nr. 428 en de daar aangehaalde literatuur). Vgl. E. W. Braun, M. Curtius, in: *Reallexikon zur Deutschen Kunstgeschichte*, Bd. III, Stuttgart 1954, kol. 881-891. J. Pope-Hennessy, *Renaissance Bronzes from the Samuel Kress Collection*, Londen 1965, nrs. 102 en 213. Zie ook H.-U. Haedeke, *Zinn*, cat. Kunstgewerbemuseum der Stadt Köln, Keulen 1968, nr. 212 en afb. 16. De hier afgebeelde prent van Georg Pencz waarop de dood van Marcus Curtius is weergegeven vermeldt abusievelijk de naam Marcus Curius, welke aanduiding door de tinnegieter van de zogenaamde Fama-Schlüssel is overgenomen. K. Pechstein, *Bronzen und Plaketten*, cat. Kunstgewerbemuseum Berlin, Berlijn 1968, nrs. 207, 208, 209.

⁴⁸ GA Leiden, Gilde Archieven 1129, Rapport nopens de tinne, fol. 29 v^o, *Uyt een Leyts commeken geteykent mitter rose ende een I gewrocht by Jonas Gerytszn; Zoutvat get. met rose ende een H gewrocht by Havic Joostenszoon*; fol. 30^r; *Tinnen*

lit van een cruyggen Rose ende T gewracht by Tonis Adriaenszn; conclusie, wanneer er met één letter gemerkt werd was dit kenmerk de eerste letter van de voor naam. Voorstel: Adriaen Hendricksz de Vet alias van Blocklandt?, die in de tweede helft van de zestiende eeuw te Rotterdam werkte. (B. Dubbe, Tin en tinnegieters in Nederland, Zeist 1965, blz. 150.)

⁴⁹ *Das Schweizerische Landesmuseum 1898-1948*, Festbuch zum 50. Jahrestag, Zürich 1948, afb. 62, blz. 215.

⁵⁰ D. W. H. Schwarz, *Die Eidgenossenschaft, ihre politische Umwelt und die Burgunderkriege*, in: *Die Burgunderbeute und Werke Burgundischer Hofkunst*, catalogus Bernisches Historisches Museum, 1969, blz. 17-21.

⁵¹ F. Deuchler, *Die Burgunderbeute*, Bern 1963, blz. 29-72. *Die Burgunderbeute und Werke Burgundischer Hofkunst*, catalogus (zie noot 50), blz. 249.

⁵² F. Deuchler, *Die Burgunderbeute* (zie noot 51), blz. 163-164. *Die Burgunderbeute und Werke* enz. (zie noot 50), blz. 136, 140 en 141.

⁵³ F. Deuchler, *Die Burgunderbeute* (zie noot 51), blz. 164.

⁵⁴ Ibidem, blz. 142-143. Zie ook: *die Burgunderbeute und Werke* enz. (zie noot 50), nr. 157, blz. 252.

⁵⁵ *Die Burgunderbeute und Werke* enz. (zie noot 50), resp. nr. 158, blz. 254 en nr. 159, blz. 255.

⁵⁶ F. van Molle, Een zeldzame Brusselse kelk geschonken door Maximiliaan van Oostenrijk ca. 1480, in: *Belgisch tijdschrift voor oudheidkunde en kunstgeschiedenis*, XXXVIII (1969), Brussel 1971, blz. 14-15 en afb. 5. Ook verschenen in de serie *Artium Minorum Folia Lovaniensia*, II, 1971.

⁵⁷ F. Deuchler, *Die Burgunderbeute* (zie noot 51), blz. 143-145. *Die Burgunderbeute und Werke* enz. (zie noot 50), nr. 157, blz. 252-253.

⁵⁸ *Das Schweizerische Landes-*

museum 1898-1948 (zie noot 49), afb. 63, blz. 215.

⁵⁹ K. Pechstein, *Goldschmiede der Renaissance*, cat. des Kunstgewerbemuseums Berlin, Band V, Berlijn 1971, nr. 19.

⁶⁰ J. J. S. Baron Sloet, Inventaris van Ott van Hoekeloms inboedel (1534), in: *Bijdr. en Med. Gelre*, IV (1901), blz. 226.

⁶¹ K. Pechstein, *Goldschmiede* (zie noot 59), nr. 22.

⁶² Ibidem, nr. 23.

⁶³ F. Deuchler, *Die Burgunderbeute* (zie noot 51), blz. 140.

⁶⁴ Vgl. ook het schilderij van rot B, anno 1556 van Dirck Jacobsz. in het Amsterdams Historisch Museum. Hier is een glad drinkschaaltje afgebeeld met in het vergulde medaillon de letter B. Zie ook: Dirck Jacobsz toegeschreven uit 1556, cat. Rijksmuseum 1934, nr. 1291; Dirck Jacobsz uit 1563, cat. Rijksmuseum 1934, nr. 1289.

⁶⁵ J. J. Dodt van Flensburg, *Het sterfhuis en de nalatenschap* (zie noot 38), blz. 254.

⁶⁶ J. W. Frederiks, *Dutch Silver*, I, Den Haag 1952, nr. 20.

⁶⁷ *Catalogus Haarlems Zilver*, Haarlem 1975, nr. 8 gemaakt door de Haarlemse zilversmid Jacob Pietersz. van Alckemade. Het stuk is in een particuliere verzameling.

⁶⁸ *Catalogus Goud- en Zilverwerken van het Rijksmuseum*, Amsterdam 1952, nr. 51. M. L. Wurfbaïn, twee stukken Leids zilver rond het beleg in: *Leids Jaarboekje* 1974, blz. 67-73.

Het schaalje is gemaakt met het grootkeur van Leiden, jaarletter W (1582-83) en het meesterteken: drie rondjes in een schild van Cornelis van Aecken.

⁶⁹ *Catalogus Dordrechts Goud en Zilver*, Dordrecht 1975, nr. 12.

⁷⁰ *Catalogus Goud- en Zilverwerken Rijksmuseum* (zie noot 68), nr. 48.

⁷¹ Ibidem, nr. 80.

⁷² J. W. Frederiks, *Dutch Silver*, IV, Den Haag 1961, nr. 14, afb. 15-18. De schaal is eigendom van de Earl of Yarborough te Harrough.

⁷³ E. W. Moes, *De schaal van Van Nispen*, in: *Oud Holland*, XXX (1912), blz. 87-88, met afb. op blz. 86.

⁷⁴ *Catalogus Goud- en Zilverwerken Rijksmuseum* (zie noot 68), nr. 45.

⁷⁵ *Catalogus tentoonstelling Oud Goud en Zilverwerk*, Middelburg 1906, nr. 26 en afb. J. W. Frederiks, *Dutch Silver*, IV, nr. 32, afb. 40-41.

⁷⁶ Zie bijvoorbeeld: J. W. Frederiks, *Dutch Silver*, I, Den Haag 1952, de nrs. 58 en 59, mensfiguren voorstellende de jaargetijden (Adam van Vianen). Zie ook: Th. M. Duyvené de Wit-Klinkhamer en M. H. Gans, *Geschiedenis van het Nederlandse zilver*, Amsterdam 1958, blz. 17 e.v.

⁷⁷ J. J. Dodt van Flensburg, *Het sterfhuis en de nalatenschap* (zie noot 38), blz. 253: *Twe silvere schalen 't Antwerpen gemaect met Sint Jacobusschelpen daerin gedreven*, en blz. 254: *Noch een schael sonder voet met knorren gedreven*.

⁷⁸ Johan de Brune, *Bancket-werck van goede gedachten*, I, nr. DLXXV, in: *Profjtelijk vermaak*, Utrecht-Antwerpen 1968, blz. 327.

⁷⁹ C. J. de Bruyn Kops, *De Zeven Werken van Barmhartigheid van de Meester van Alkmaar gerestaureerd*, in: *Bulletin van het Rijksmuseum*, jg. 23, 1975, nr. 4, blz. 203-226 (noot bij afb. 1).

Velen hielpen, waarvoor mijn welgemeende dank. In het bijzonder ben ik erkentelijk de Athenaeumbibliotheek te Deventer, mej. B. R. M. de Neeve te Rotterdam en de heren B. Haak en J. Verbeek te Amsterdam.