

ROTTERDAMSCH JAARBOEKJE

1938

ONDER REDACTIE VAN
MR H. C. HAZEWINKEL
GEMEENTE-ARCHIVARIS

ONDER BESCHERMING VAN
HET GEMEENTEBESTUUR



VERINGEN TER WEERS-
CH GYMNASIUM.

VIERDE REEKS, 6DE JAARGANG, ROTTERDAM 1938
W. L. & J. BRUSSE'S UITGEVERSMAATSCHAPPIJ N.V.



10-11. Rotterdamsch tin, Museum van oudheden. 10. Roostin, brandewijnschaaltje, ca. 1580, middellijn 15 cm, merk IJ. F. (IJsbrant Fransz.). 11. Keurtin ca. 1640. Boven v.l.n.r. 23,5 cm I.P.V.H. (Jan Pietersz van 't Hoff), 20 cm, 18,5 cm. Onder: 7,5, 10 en 17,5 cm middelste en rechtsche D.I.M. (Dirck Jansz. Messchaert.) Naar foto's van Wim Brusse

DE ROTTERDAMSCH TINNEGIETERS

DOOR MR. W. G. D. MURRAY

REEDS in de grijze oudheid werd tin gewonnen en verwerkt, voor een groot deel gebezigd als alliage-metaal bij de bereiding van brons, welks hooge ouderdom op zich zelf al aanwijzing is voor het vroegtijdig bestaan van het eerste.

Moeilijk na te gaan is het, in hoeverre het tin in die oude tijden bij de vervaardiging van allerlei voorwerpen een zelfstandige rol speelde. Voor de navorsching van deze duistere zaak is men hoofdzakelijk van hypothesen moeten uitgaan. Zoo heeft men verwezen naar verscheiden plaatsen in Homerus' Ilias, waarin bij de vaak uitvoerige beschrijvingen van wapenrustingen behalve goud, zilver en andere metalen ook tin genoemd zou zijn, ofschoon anderzijds in twijfel getrokken wordt, of met het Grieksche woord „kassiteros” wel tin bedoeld wordt.

Als in aanmerking komende bewijzen voor het bezigen van tin in de Romeinsche kunstnijverheid gelden o.a. de gebruiksvoorwerpen, van welke Plautus in zijn blijspelen gewag maakt; zoo de schotels, waarin de spijsen werden opgediend, het vaatwerk, dienende tot het bereiden van artsenijen; uit hygiënische overwegingen wordt algemeen aangenomen, dat hier inderdaad enkel tin gebruikt werd. Eveneens de uit een lichtglanzende, gedeeltelijk uit tin bestaande, alliage vervaardigde spiegels.

Voor het overige is men aangewezen op zeer sporadische vondsten van dikwijls sterk verweerde, loodachtig tinnen voorwerpen, gewoonlijk afkomstig uit graven.

Alles wijst er in het algemeen op, dat het tin in de oudheid, behalve dan bij den aanmaak van brons, lang niet die overwegende beteekenis heeft gehad, welke het in veel later eeuwen, met name voor het maken van dingen, dienende tot dagelijksch gebruik, zou krijgen.

Ook over de oudste tijden der Middeleeuwen hangt met betrekking tot deze materie een vrijwel ondoordringbare sluier. Tinnen voorwerpen, welker ontstaan vóór de 12de

eeuw zou kunnen worden aangetoond, heeft men tot nu toe niet of hoogst zelden gevonden. Wat aan tin uit de latere Middeleeuwen deel uitmaakt van verzamelingen, is buitengewoon schaarsch en betreft meestal voorwerpen, welke dienst gedaan hebben bij religieuze handelingen, oorspronkelijk eigendom van kerkelijke gemeenten, wier budget het aanschaffen van goud en zilver niet toeliet. In Frankrijk moet het gebruik geweest zijn, geestelijken tinnen kromstaven, kelken e.d. als symbolen hunner waardigheid in het graf mee te geven.

Voor huiselijke doeleinden heeft het metaal ook in dezen tijd niet zooveel te beteekenen, ofschoon b.v. wel is kunnen worden aangetoond, dat de kloosterlingen zich bij het maal van tinnen tafelgerei bedienden, dat zij ook in hun eigen werkplaatsen vervaardigden.

Langzamerhand wordt het gebruik algemeener en begint het tin ook in de keukens der aanzienlijken en op de tafels der gezeten burgerij een voorname plaats in te nemen. Tinnen kannen, schotels, lepels, olie- en azijnstellen, ook lichtkronen, vinden reeds op het eind der 15de eeuw ruimen afzet.

Doch ook voor de vervaardiging van pronkstukken werd van het blinkend metaal een dankbaar gebruik gemaakt. De gilden b.v. waren trouwe afnemers van voor feestelijke gelegenheden bestemd, vaak rijk geornamenteerd eet- en drinkgerei. Een voorname plaats namen bij de Deutsche gilden de z.g. „Schleifkanne” in, waarmede het bier „herangeschleift” en uit kranen in de drinkkannen getapt werd. Fraaie specimina, waaronder van meer dan een halve meter hoog, vormen daar nog bezienswaardigheden van menige openbare en particuliere verzameling. Trouwe navolging vond het voorbeeld bij burgerlijke en kerkelijke overheid met haar weliswaar eenvoudiger raadskannen en avondmaalsgerei.

Kunstenaars op dit gebied waren in de 16de eeuw in Frankrijk François Briot, in Duitschland diens navolger Caspar Enderlein, de beroemdste tinnegieter van Neurenberg, hoofdzetel der Deutsche tinnegieterij.

Een niet te miskennen invloed van goud- en zilversmeedkunst valt bij de toepassing van vaak overvloedige ornamen-

tiek in het tinnegietersbedrijf waar te nemen. De Renaissance b.v. met haar meer op uiterlijk schoon dan practisch nut georiënteerde kunstnijverheid levert daarvan duidelijke bewijzen. Groote bekendheid hebben beide genoemde kunstenaars verworven o.a. door hun rijk versierde temperantiaschalen met bijbehorende kannen.

Niets van deze weelderige kunstuitingen bij den op nuchteren eenvoud ingestelden Hollandschen tinnegieter, die zijn stukken op sobere wijze placht af te werken en aan den man te brengen. In hun ongeunstelden vorm beantwoordden de producten dezer nijverheid volkomen aan het doel, waarvoor ze bestemd waren, als borden, zoutvaten, kommen, bekens e.d. bij het gebruik aan den eenvoudigen disch, als drink- en schenkkannen bij groote en kleine drinkgelagen.

Al mogen de gewrochten van genoemde buitenlandsche kunstenaars door hun overdadige versiering menig oog streelen, ongetwijfeld gaat er toch van het effen, onopgesmukt tinwerk onzer landen door z'n kleur, afwerking en vorm een meer kalm aandoende bekooring uit.

Voor de kennis van het bedrijf in het algemeen zijn we bij een vrijwel totaal gemis aan eigen vakliteratuur – behoudens in onze archieven min of meer volledige opsommingen van voor het bedrijf gebezigde werktuigen in oude tinnegieters-inventarissen – wel aangewezen op werken van buitenlandsche auteurs. Aan dat van K. Berling „Altes Zinn” ontleen ik daarover het volgende:

De voornaamste rol spelen bij het tinnegieten de vormen, gewoonlijk door de tinnegieters zelf vervaardigd uit klokspijs, doch ook wel van steen of koper gemaakt. Ze bestaan uit een mantel en een kern, door klampen vastgehouden. De onderdeelen moeten, wil niet het vloeibare tin, met ijzeren lepels erin gegoten, in de voegen dringen en den vorm doen springen, precies op elkander passen. Om verschuiving te voorkomen worden ze bijeengehouden door tappen en stiften, doch zóó, dat ze zoo gemakkelijk mogelijk uiteengenomen kunnen worden, daar anders het gietstuk gevaar loopt ontzet te worden.

De Duitschers maken daarbij nog onderscheid tusschen z.g. „kaltgieszen” en „heisgieszen”. In het eerste geval verhit

men het tin slechts zóóveel, dat het niet regenboogkleurig aanloopt en giet het in den slechts zwak of in 't geheel niet verwarmden vorm. Wil men een dun, hard glanzend product verkrijgen, dan moet men den vorm sterk verhitten en hem terstond na het gieten door middel van vochtige lappen afkoelen, het tweede genoemde procédé. Is het gietstuk kant en klaar zonder ongelukken uit den vorm gekomen, dan moeten eerst de gietnaden en andere uitsteeksels bijgewerkt, ronde stukken op de draaibank afgedraaid, niet ronde met raspen, vijlen en schaafmessen gladgemaakt en het geheel tenslotte door middel van agaat, vuursteen, zeep, amaril e.d. gepolijst of gebruint worden.

Onderdeelen als handvaten, tuiten e.d. worden om het procédé niet al te omslachtig te maken, afzonderlijk gevormd en na eveneens op de draaibank afgedraaid en verder bijgepolijst te zijn, door middel van candeerbouten met tinsoldeer aan het principale stuk vastgesoldeerd. Sommige voorwerpen als lepels en borden worden ter versterking bijgehamerd. Voor de fabricage van platte borden en schotels wordt, buiten de techniek van het draaien, die van het tinsmeden vaak uitsluitend toegepast en wel uit op speciale wijze gegoten platen.

Ziehier in het kort een overzicht van het bedrijf, zooals het zich ook in ons land in den loop der eeuwen vrijwel ongewijzigd en met gebruikmaking van steeds weer dezelfde werktuigen heeft ontwikkeld en verbreid.¹⁾

Voor al het in de 16de eeuw in exploitatie komen van rijke tinmijnen in Oost-Indië en elders heeft tot den opbloei ervan den grooten stoot gegeven. Hierdoor werd het materiaal allengs goedkooper, terwijl speciale voordeelen in het gebruik, zooals de beschermende oxydlaag, het tin in het bijzonder voor het gebruik van eet- en drinkgerei zeer gewild maakte.

De vroegste sporen van het bedrijf in onze stad zijn bij gebrek aan voldoende archiefmateriaal vrijwel totaal uitgewischt.

1) In een paar plaatsen hier te lande wordt het bedrijf nog uitgeoefend met de oude vormen, n.l. te 's-Gravenhage bij de N.V. Meeuws & Zoon, Oud Hollandsche tinnegietetij en te Zwolle bij de firma H. Kamphof. Eerstgenoemde telt onder haar omvangrijke collectie vele exemplaren, afkomstig van Rotterdamsche tinnegieters.

Het oudste keurboek bevat onder het jaar 1454 een los voorschrift, waaruit in ieder geval opgemaakt kan worden, dat het tinnegietersbedrijf hier ter stede het beginstadium reeds gepasseerd en in vollen gang was. De bepaling luidt woordelijk als volgt: „Item gheen tyngieters wijnkannen te maken of te gieten van nu voort (vanaf heden), hij en sette de penne drie vinger breed bynnen den cante, up een buete van III £.” Een knobbel of pinnetje aan de binnenzijde gaf n.l. den inhoud van de wijnkan aan. Meerdere van dergelijke rustpunten in lijviger exemplaren dan de dagelijks gebruikelijke moeten vrij zeker beschouwd worden als aanwijzingen voor verzamelde drinkers, om ook aan de respectieve opvolgers te denken. Om het verbod nog meer kracht bij te zetten, maakte men ook wel in den rand van zoo'n kan aan weerszijden een vierkante inkeping.

Het supplement van dit keurboek bevat op den 3den Mei 1473 een bepaling, waaruit blijkt, dat het gebruik voor eenvoudige doeleinden de onderscheiding in min of meer fijne soorten tin nog niet van noode had: „Item is gekuert geen stoepgieters (stooop-, kannegieters) noch tinnewarckers geen tinneware te maken, daer hij der stede teijken up setten sal, niet meer loods te wesen dan in elc hondert pond tins acht pont loods, up een buet van III £ ende upt warck datter gevalst waere meer dan voirschreven is, dar en tenden up correctie van scepenen. Ende elck sal sijn teijken setten bij den stede teijken upte buet voirschreven, updat men daerbij sien mach in wat stede dat het gemaict is ende wie dattet gemaict heeft.”

Uit praktische overwegingen heeft men het te allen tijde noodig geoordeeld, het tin niet als zuiver metaal te verwerken en wel voornamelijk, omdat het op den duur daartoe te broos is. In Duitschland werd in de oudste gilde-ordonnanties weliswaar voor bepaalde werken het gebruik van zuiver of slechts een heel geringe hoeveelheid andere materie bevattend tin uitdrukkelijk voorgeschreven. Om bovengenoemde en ook om economische reden is men daar echter hoe langer hoe meer van deze strenge voorschriften teruggekomen.

Het alligementaal bij uitnemendheid is steeds geweest het lood. Toevoeging daarvan draagt, behalve tot leniger maken

van het mengsel en daardoor verlichting van den arbeid, aanzienlijk bij tot het produceeren van goedkooper werkstukken. Bovendien brengt een dergelijke vermenging mede verhooging van uiterlijk schoon, terwijl bij toevoeging van andere metalen als koper, zink of bismuth verharding van het product en tevens verheldering van klank wordt bereikt.

Te groote hoeveelheid van het bijgemengd metaal kon anderzijds echter weer schadelijke uitwerking hebben, pecuniar zoowel als sanitair. Een overwegende quantiteit lood in een wijnkan kon den koper, in den waan gebracht een degelijk drinkapparaat veroverd te hebben, niet alleen in z'n portemonnaie, doch ook in zijn gezondheid aanzienlijke schade berokkenen. Vandaar voorschriften als het onderhavige, dat het aanzijn gegeven heeft aan wat in latere ordonnanties betiteld werd met den naam „keurtin”. Door alle eeuwen heen is deze verhouding vrijwel onveranderd gebleven, t.w. 92 deelen tin tegen 8 lood.

Of reeds in dien tijd keurmeesters werden aangesteld om toe te zien, dat aan naleving van dit voorschrift behoorlijk de hand gehouden werd, blijkt op het eerste gezicht niet. Het zou kunnen worden opgemaakt uit de verplichting van zijn tinnegietersmerk te stellen „bij den stede teijken”, het stadswapen, waarbij eenige contrôle toch niet onontbeerlijk geweest moet zijn.

Een derde voorschrift uit dit tijdsbestek doet ons zien, dat het bedrijf nog niet binnen de grenzen van een hecht gildeverband werd uitgeoefend.

Trouwens uit de beknopte behandeling der materie blijkt reeds, dat van invloed op de samenstelling dezer voorschriften vanwege ambachtslieden weinig of geen sprake moet zijn geweest. Dat komt eerst veel later. Wel is merkbaar een min of meer verwijderd samengaan met de broeders van het gilde van St. Eloy, de smeden. Ook blijkt de wil der overheid, paal en perk te stellen aan al te groote concurrentie binnen der stede veste door de bepaling, dat ieder, die het tinnegietersambacht hier wilde gaan beoefenen, voort moest zijn en een bijdrage in eens moest storten ter bestrijding van de kosten van het aan St. Eloy gewijde altaar in St. Laurenskerk. „Item nyement te wercken binnen der

stede mitten hamer, – hij sij int voirschreven ghilde (smidsgilde) of niet – hij en sal hulpen betalen alle die onkosten die men jaerlicx doen sal in den eren goids ende des heijligen confessoirs sinte loeije, te weten van missen kaerssen ende diergelijc, uutgenomen die tynneghyeters ende ryemslagers. Then waere off die in 't voirschreven ghilde wesen wouden; dat sij dan souden gelden gelijc die andere gildenbroeders.” (23 Aug. 1476). „Desgelijx geen goudsmeden, tinnegieters noch ketelbueters meesterie te setten, zij en sullen eerst poorters wesen. Ende zij en sullen gegeven hebben den baeliu ende den ghilde goidsdienst mede te doen alsoe voirschreven staet up een buete van III £.”

Dit is alles wat ons uit de 15de eeuw over het Rotterdamse tinnegietersbedrijf bekend is. Beknopte samenstelling van verordenende voorschriften binnen het bestek eener algemeene stadskeur in plaats van een gespecialiseerde, op eigen terrein zich bewegende ordonnantie, wijst er wel op, dat het nog weinig te beteekenen had.

Op wetgevend gebied valt er in de daaropvolgende eeuw in 't geheel niets te constateeren. Het vermoeden ligt voor de hand, dat men bij een betrekkelijk langzame ontwikkeling nog kon volstaan met de bepalingen uit het oude stadskeurboek. Eerst uit een latere ordonnantie kan worden gelezen, dat in dezen tijd de tinnegieters ressorteerden onder het St. Eloys- of smidsgilde.

Een paar losse gegevens uit andere bronnen geven reeds blijk van vrij groote bedrijvigheid in de 2de helft dezer eeuw. Een klachtbrief vanwege Burgemeesteren ende Regierders dezer stede aan hun ambtscollega's te Delft brengt ons al op het gebied der concurrentie. Het epistel, tevens aardig staaltje van de huiselijke wijze waarop de Heeren van de Wet in die dagen het woord tot elkander richtten, laat ik hier onverkort volgen:

„Eersame, discrete ende bijzondere Heeren. Wij gebiedten ons dienstelijck t'Uwaerts. Op huijden zijn aen ons clachtich geweest zeeckere tinnegieters onse burgers, vuijt oirsaecke dat eenige van Uwe burgers, wesende van denselven ambochte, hemlieden willen empescheren ende beletten sonder eenige wettige redene in de toecomende jaermerct te ver-

coopen huerliedder tinne mitte croone. Ende alsoe onse burgers mittet selve teijcken over soe lange iaren dat geen memorije van menschen te contrarije en van gedencken huerliedder tinne geteijckent ende tselve altijd sulckx nyet alleen binnen Schiedam maer oeck in allen anderen steden vercoft hebben gehadt sonder becroon oft contradictie van yemandt in sulcker vougen als wij Uliedder burgers oock binnen Rotterdam altijd vrielick permitteren ende toelaeten. Soe eest dat wij op alle goede vruntschap ende naebuerschap requireren ende versoucken, dat Uwer E. gelieve van deselve zaecke te spreken mit Uwe burgers, teneijnde onse burgers geen hinder oft empeschement en geschie in huerliedder goede gerechticheijt in de toecommende jaermerct, opdat wij in anderen gevalle nyet geoerzaect en worden omme ons bij eenige anderen middelen oft wegen daerinne te doen remedieren.

Eersame, discrete ende bysondere, tgundt voorscreven es doende, sult ons groote vruntschap doen. Dat kenne God Almachtich, die Uliede gelieve lange in gesontheit te sparen.

Vuijt Rotterdam den XXVen Septembris Anno 1566. Die all Uwe vrunden dye Burgemeesters ende Regierders der stede Rotterdam."

Een acte uit het protocol van den notaris Jacob Symonsz. d.d. 8 April 1589 werpt eenig licht over een hierboven reeds besproken onderdeel van het bedrijf, de gietvormen. Reeds toen werden blijkbaar exemplaren vervaardigd van zóó groote kostbaarheid, dat ze onmogelijk eigendom van een tinnegieter konden uitmaken. Vandaar fictieve verdeeling. Een Rotterdamsche tinnegieter, Michiel Louisz., attesteert voor genoemden notaris ter requisitie ende instantie van een collega, „dat hij attestant vercoft heeft aen Joest Jansz., tinnegieter tot Delft, 't vierdepaert van een platte schotelvorm, daerinne den requirant een gelijcke vierdepaert ende Geertge Pietersdr., wed. van Louris Maertensz., tinnegieter woenende tot Delft, de helfte is toecoemende, mitsgaeders tderdepaert van een holle schotelvorm, daerinne den requirant ende Geertgen Pieters voornoemt elcx mede gelijcke derdepaert is toecoemende, met alsulcke vrijdommen ende in zulcker voegen als hij attestant deselve parten van de voorn. schotel-

vormen gebruijckt heeft gehadt. Verklaert voorts hij attestant, dat de voornoemde schotelvormen bij hem metten requirant ende d'voorn. Geertgen continuelicken met dese naervolgende conditien ende in deser veugen zijn gebruijckt geweest, naementlijck dat zoe lange den reqt. tot Rotterdam gewoent heeft, hij reqt. de vracht van de voorn. schotelvormen heeft moeten betaelen van Delft op Rotterdam, zoe wanneer hij dselve van daer heeft ontboeden. Ende dat de voorn. Geertgen ende hij attestant de vracht van dezelve schotelvormen van Rotterdam op Delft hebben moeten betaelen, zoe wanneer zij dezelve vormen van Rotterdam tot Delft ontboeden. Tot welken eijnde hij attestant, den reqt. ende de voorn. Geertgen tot heurluijder gelijcke kosten hadden becosticht eene besloeten mande, daarmede men de voorn. vormen mede over ende wederover zijnde zoude. Alles zonder fraude, enz."

De eerste ordonnantie, welke een zelfstandige regeling van het Rotterdamsche tinnegietersbedrijf in het leven riep, dateert van den zosten Januari 1627. We weten alleen van haar bestaan af door een korte vermelding in een ampliati-keur van 1681.

Reeds acht jaar later zagen Heeren Baljuw, Burgemeesteren en Schepenen zich genoopt, nieuwe voorschriften te geven. Aldus kwam den 9den November 1635 tot stand een ordonnantie van 27 artikelen, „opt stuck van de Tinnegieters, waernaer de gildebroeders ende die van de neringe van tzelffde Gilde gehouden sullen sijn hen voortaan te reguleren."

Antwoord op de vraag, waarom reeds zoo spoedig tot vernieuwing moest worden overgegaan, geeft het twee en twintigste artikel van deze ordonnantie: „Ende sullen de tinnegieters, die alreede de meesterie vande tinnegieterie ophouden ende hare behoorlijcke prove gedaen hebben ende degene, die aen de voors. neringe dependeren, hiermede voortaan affgesondert sijn van de blickslagers, smits, mitsgaders andere gildens ende volgens dien wesen een gilde op haer selven; dat mede onder de tinnegieters begrepen sullen sijn alle tinvercoopers ende die met tin saulderen ende dienvolgende alle lasten den voors. gilde conform deser ordonnantie subiect sijn uutgesondert de prove, enz."

coopen huerlieder tinne mitte croone. Ende alsoe onse burgers mittet selve teijcken over soe lange iaren dat geen memorije van menschen te contrarije en van gedencken huerlieder tinne geteijckent ende tselve altijd sulckx nyet alleen binnen Schiedam maer oeck in allen anderen steden vercoft hebben gehadt sonder becroon oft contradictie van yemant in sulcker vougen als wij Ulieder burgers oock binnen Rotterdam altijd vrielick permitteren ende toelaeten. Soe eest dat wij op alle goede vruntschap ende naebuerschap requireren ende versoucken, dat Uwer E. gelieve van deselve zaecke te spreken mit Uwe burgers, teneijnde onse burgers geen hinder oft empeschement en geschie in huerlieder goede gerechticheijt in de toecommende jaermerct, opdat wij in anderen gevalle nyet georzaect en worden omme ons bij eenige anderen middelen oft wegen daerinne te doen remedieren.

Eersame, discrete ende bysondere, tgunndt voorscreven es doende, sult ons groote vruntschap doen. Dat kenne God Almachtich, die Uliede gelieve lange in gesontheit te sparen.

Vuijt Rotterdam den XXVen Septembris Anno 1566. Die all Uwe vrunden dye Burgemeesters ende Regierders der stede Rotterdam."

Een acte uit het protocol van den notaris Jacob Symonsz. d.d. 8 April 1589 werpt eenig licht over een hierboven reeds besproken onderdeel van het bedrijf, de gietvormen. Reeds toen werden blijkbaar exemplaren vervaardigd van zóó groote kostbaarheid, dat ze onmogelijk eigendom van een tinnegieter konden uitmaken. Vandaar fictieve verdeling. Een Rotterdamsche tinnegieter, Michiel Lourisz., attesteert voor genoemden notaris ter requisitie ende instantie van een collega, „dat hij attestant vercoft heeft aen Joest Jansz., tinnegieter tot Delft, 't vierdepaert van een platte schotelvorm, daerinne den requirant een gelijcke vierdepaert ende Geertge Pietersdr., wed. van Louris Maertensz., tinnegieter woenende tot Delft, de helfte is toecoemende, mitsgaeders tderdepaert van een holle schotelvorm, daerinne den requirant ende Geertgen Pieters voornoemt elcx mede gelijcke derdepaert is toecoemende, met alsulcke vrijdommen ende in zulcker voegen als hij attestant deselve parten van de voorn. schotel-

vormen gebruikct heeft gehadt. Verklaert voorts hij attestant, dat de voornoemde schotelvormen bij hem metten requirant ende d'voorn. Geertgen continuelicken met dese naervolgende condition ende in deser veugen zijn gebruikct geweest, naementlijck dat zoe lange den reqt. tot Rotterdam gewoent heeft, hij reqt. de vracht van de voorn. schotelvormen heeft moeten betaelen van Delft op Rotterdam, zoe wanneer hij dselve van daer heeft ontboeden. Ende dat de voorn. Geertgen ende hij attestant de vracht van dezelve schotelvormen van Rotterdam op Delft hebben moeten betaelen, zoe wanneer zij dezelve vormen van Rotterdam tot Delft ontboeden. Tot welcken eijnde hij attestant, den reqt. ende de voorn. Geertgen tot heurluijder gelijcke kosten hadden becosticht eene besloeten mande, daermede men de voorn. vormen mede over ende wederover zijnde zoude. Alles zonder fraude, enz."

De eerste ordonnantie, welke een zelfstandige regeling van het Rotterdamsche tinnegietersbedrijf in het leven riep, dateert van den zosten Januari 1627. We weten alleen van haar bestaan af door een korte vermelding in een ampliatiukeur van 1681.

Reeds acht jaar later zagen Heeren Baljuw, Burgemeesteren en Schepenen zich genoopt, nieuwe voorschriften te geven. Aldus kwam den 9den November 1635 tot stand een ordonnantie van 27 artikelen, „opt stuck van de Tinnegieters, waernaer de gildebroeders ende die van de neringe van tzelffde Gilde gehouden sullen sijn hen voortaan te reguleren."

Antwoord op de vraag, waarom reeds zoo spoedig tot vernieuwing moest worden overgegaan, geeft het twee en twintigste artikel van deze ordonnantie: „Ende sullen de tinnegieters, die alreede de meesterie vande tinnegieterie ophouden ende hare behoorlijcke prove gedaen hebben ende degene, die aen de voors. neringe dependeren, hiermede voortaan affgesondert sijn van de blickslagers, smits, mitsgaders andere gildens ende volgens dien wesen een gilde op haer selven; dat mede onder de tinnegieters begrepen sullen sijn alle tinvercoopers ende die met tin saulderen ende dienvolgende alle lasten den voors. gilde conform deser ordonnantie subiect sijn uutgesondert de prove, enz."

We zien hieruit dus, dat onder de vigeur der voorgaande ordonnantie de tinnegieters nog niet in een eigen gemeenschap waren vereenigd, doch nog steeds met de broeders van St. Eloy samengingen. Afscheiding en vorming van een eigen gilde moesten dus noodzakelijk leiden tot afschaffing van aan den veranderden stand van zaken niet meer beantwoordende bepalingen en vorming van een reeks geheel nieuwe voorschriften.

In tegenstelling met de enkele losse artikelen uit het 15de eeuwsche stadskeurboek zien we nu de totstandkoming van regelende bepalingen, welke haar ontstaan ongetwijfeld te danken hebben aan het initiatief van in gildeverband vereenigde ambachtslieden, om vervolgens na eventueele wijzigingen aan de definitieve goedkeuring der stedelijke overheid onderworpen te worden.

Het met dat van de tinnegieters veel overeenstemming vertoonend loodgietersbedrijf, dat tot nu toe als het ware daarmede samengesmolten was geweest, bleef dit tot 1657, doch heeft om niet na te speuren reden van den Rotterdamschen magistraat nimmer vergunning gekregen, een eigen gilde te vormen.

Al terstond maken we kennis met een tweede soort tin, n.l. dat gemerkt met de roos en de kroon, het z.g. roosjestin, dat practisch reeds sedert ongeveer 1550 bestond.

De overheid achtte het, evenals haar voorgangster van 1473, om misbruiken tegen te gaan noodig, een regeling te treffen door het voorschrijven van een bepaalde verhouding, n.l. 94 deelen tin tegen 6 lood.

De mindere kwaliteit van 92 deelen tin tegen 8 lood wordt officieel onder den naam „keurtin” aangediend, maar nu – evenals trouwens voor bovengenoemde soort – met een uitdrukkelijke sanctie voor gevallen van misbruik: een boete van *f* 6,-, verhoogd bij herhaling tot *f* 12,-, alsmede inbeslagneming en verbeurdverklaring van het valsche tin en bij derde en nadere overtreding „arbitrale correctie van schepenen”. Van het verbeurde tin en de boeten kwam een derde part aan de armen, een derde aan den officier (baljuw), die de executie had gedaan, terwijl het restant door de keurmeesters, belast met het toezicht op de keur, moest worden

uitgekeerd aan nooddruftige en onvermogene tinnegieters.

De oude bepaling, dat niemand het ambacht van tinnegierter binnen dezer stede mocht uitoefenen of hij moest poorter zijn, komt ook in deze ordonnantie tot uitdrukking. Om evenwel het in omloop brengen van onvolwaardig prutswerk tegen te gaan, wordt eraan toegevoegd, dat de aspirant tevens moest kunnen vervaardigen een schotelvorm en daarop een schotel „ofte loffbaer stuck”. In plaats hiervan stond het hem ook vrij een wijnkanvorm met een hollen voet te maken en daarmede een kan „ofte loffbaer stuck als boven” te gieten.

Deze proef moest in presentie en ter beoordeeling van de keurmeesters geschieden op de winkel van een der hoofdlieden van het gilde met diens gereedschap. Beide categorieën van personen genoten voor moeite, tijdverlies en ter beschikkingstelling van gereedschap een bepaalde vergoeding. Op overtreding van het voorschrift stond een boete, te verbeuren ten behoeve van de gildekas.

Gelukte de proef, dan moest de geslaagde bovendien nog een bedrag storten als entreegeld ten behoeve van het gilde. Iedere gildebrouder betaalde verder jaarlijks aan contributie het luttele bedrag van zes stuivers, „sonder voortaan meer te teeren”. Mislukte zij, dan moest de candidaat „een halff jaer stille staen, aleeer hij sijne proeve weder sal mogen doen”.

Alle tinnegieters moesten op een boete van *f* 6.- binnen 14 dagen na afkondiging der nieuwe ordonnantie en ook voor het vervolg hun merkijzers, zoowel voor fijn als keurtin, tegen betaling van twee stuivers per stuk bij de hoofdlieden en keurmeesters brengen. Dezen sloegen dan elk merk op een tinnen plaat, welke onder het gilde bleef berusten.¹⁾

Een op deze wijze niet verantwoord merk, op een of ander werkstuk geslagen, leidde tot vernietiging hiervan, alsmede van het merkijzer.

Bij verlies of breuk van merkijzers waren de tinnegieters

1) Dergelijke platen zijn zeer zeldzaam en worden in vrijwel geen openbare of particuliere verzameling aangetroffen. Hier te lande bevindt zich er een in het Frans Hals-museum te Haarlem. Eigener aanschouwing zijn mij twee exemplaren bekend, berustende in het Archaeologisch Museum de Byloke te Gent, ronde plaatjes van ongeveer 20 cm middellijn, bezaaid met tinnegietersmerken van allerlei vorm en grootte.

We zien hieruit dus, dat onder de vigeur der voorgaande ordonnantie de tinnegieters nog niet in een eigen gemeenschap waren vereenigd, doch nog steeds met de broeders van St. Eloy samengingen. Afscheiding en vorming van een eigen gilde moesten dus noodzakelijk leiden tot afschaffing van aan den veranderden stand van zaken niet meer beantwoordende bepalingen en vorming van een reeks geheel nieuwe voorschriften.

In tegenstelling met de enkele losse artikelen uit het 15de eeuwsche stadskeurboek zien we nu de totstandkoming van regelende bepalingen, welke haar ontstaan ongetwijfeld te danken hebben aan het initiatief van in gildeverband vereenigde ambachtslieden, om vervolgens na eventueele wijzigingen aan de definitieve goedkeuring der stedelijke overheid onderworpen te worden.

Het met dat van de tinnegieters veel overeenstemming vertoonend loodgietersbedrijf, dat tot nu toe als het ware daarmede samengesmolten was geweest, bleef dit tot 1657, doch heeft om niet na te speuren reden van den Rotterdamschen magistraat nimmer vergunning gekregen, een eigen gilde te vormen.

Al terstond maken we kennis met een tweede soort tin, n.l. dat gemerkt met de roos en de kroon, het z.g. roosjestin, dat practisch reeds sedert ongeveer 1550 bestond.

De overheid achtte het, evenals haar voorgangster van 1473, om misbruiken tegen te gaan noodig, een regeling te treffen door het voorschrijven van een bepaalde verhouding, n.l. 94 deelen tin tegen 6 lood.

De mindere kwaliteit van 92 deelen tin tegen 8 lood wordt officieel onder den naam „keurtin” aangediend, maar nu – evenals trouwens voor bovengenoemde soort – met een uitdrukkelijke sanctie voor gevallen van misbruik: een boete van *f* 6,-, verhoogd bij herhaling tot *f* 12,-, alsmede inbeslagneming en verbeurdverklaring van het valsche tin en bij derde en nadere overtreding „arbitrale correctie van schepenen”. Van het verbeurde tin en de boeten kwam een derde part aan de armen, een derde aan den officier (baljuw), die de executie had gedaan, terwijl het restant door de keurmeesters, belast met het toezicht op de keur, moest worden

uitgekeerd aan nooddruftige en onvermogene tinnegieters.

De oude bepaling, dat niemand het ambacht van tinnegieter binnen dezer stede mocht uitoefenen of hij moest poorter zijn, komt ook in deze ordonnantie tot uitdrukking. Om evenwel het in omloop brengen van onvolwaardig prutswerk tegen te gaan, wordt eraan toegevoegd, dat de aspirant tevens moest kunnen vervaardigen een schotelvorm en daarop een schotel „ofte loffbaer stuck”. In plaats hiervan stond het hem ook vrij een wijnkanvorm met een hollen voet te maken en daarmede een kan „ofte loffbaer stuck als boven” te gieten.

Deze proef moest in presentie en ter beoordeeling van de keurmeesters geschieden op de winkel van een der hoofdlieden van het gilde met diens gereedschap. Beide categorieën van personen genoten voor moeite, tijdverlies en ter beschikkingstelling van gereedschap een bepaalde vergoeding. Op overtreding van het voorschrift stond een boete, te verbeuren ten behoeve van de gildekas.

Gelukte de proef, dan moest de geslaagde bovendien nog een bedrag storten als entreegeld ten behoeve van het gilde. Iedere gildebroeder betaalde verder jaarlijks aan contributie het luttel bedrag van zes stuivers, „sonder voortaan meer te teeren”. Mislukte zij, dan moest de candidaat „een half jaer stille staen, aleer hij sijne proeve weder sal mogen doen”.

Alle tinnegieters moesten op een boete van *f* 6.- binnen 14 dagen na afkondiging der nieuwe ordonnantie en ook voor het vervolg hun merkijzers, zoowel voor fijn als keurtin, tegen betaling van twee stuivers per stuk bij de hoofdlieden en keurmeesters brengen. Dezen sloegen dan elk merk op een tinnen plaat, welke onder het gilde bleef berusten.¹⁾

Een op deze wijze niet verantwoord merk, op een of ander werkstuk geslagen, leidde tot vernietiging hiervan, alsmede van het merkijzer.

Bij verlies of breuk van merkijzers waren de tinnegieters

1) Dergelijke platen zijn zeer zeldzaam en worden in vrijwel geen openbare of particuliere verzameling aangetroffen. Hier te lande bevindt zich er een in het Frans Hals-museum te Haarlem. Eigener aanschouwing zijn mij twee exemplaren bekend, berustende in het Archaeologisch Museum de Byloke te Gent, ronde plaatjes van ongeveer 20 cm middellijn, bezaaid met tinnegietersmerken van allerlei vorm en grootte.



a

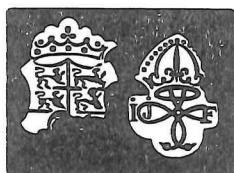
Rotterdamsch keurtin. a Jan Pietersz. van 't Hoff ca 1640,
b Dirck Jansz. Messchaert ca 1640, c Isaäc van Beusicum ca 1660



b



c



d

d Rotterdamsch roostin. Ijsbrand Fransz. ca 1580,
e 17de eeuwsch roostin. Plaatselijk niet te identificeren.



e



f

f Rotterdamsch roostin. Jan Druy. Laat 18de eeuwsch.
g Rotterdamsch engeltjestin. Jan Druy. Laat 18de eeuwsch.



g

12. TINMERKEN

verplicht, de keurmeesters hiervan onmiddellijk in kennis te stellen. Dezen moesten dan nieuwe exemplaren doen vervaardigen en ter beschikking stellen, alles op kosten en voor rekening van den tinnegieter. Uitdrukkelijk wordt er nog eens bij gezegd: „sonder dat sij (de tinnegieters) deselve zelfs sullen mogen maecken ofte doen maecken.”

Men ziet, het was der Overheid ernst op dit terrein een strenge contrôle uit te oefenen, waarvoor ook alle redenen bestond. Immers elke tinnegieter had zijn eigen merk, het z.g. meester- of makersmerk (zie afb. 12 a-g). Ingeval bij het vervaardigen van een of ander stuk een aan het voorschrift der keur niet beantwoordend mengsel was gebruikt, moest men dus kunnen nagaan wie de maker ervan was.

Nu is het wel zaak, zich de toepassing dezer voorschriften niet al te consequent voor te stellen. De in vroeger dagen op velerlei gebied heerschende nonchalance en onnauwkeurigheid heeft ook hier haar sporen nagelaten. Dikwijls ontbreekt het meestermerk geheel en al, terwijl het ook voorkomt, dat hetzelfde merk op een en hetzelfde voorwerp meerdere malen staat afgedrukt. Daarbij komen dan nog de talrijke niet te controleeren gevallen van ontduiking, het te koop aanbieden van ongemerkt tin door rondreizende tinnegieters en tenslotte met de achteruitgang van het gildewezen een algeheele verslapping der contrôle. Anderzijds zullen vermoedelijk de koopers niet zooveel waarde gehecht hebben aan een dergelijke waarborg als bij goud en zilver.

Veelal zijn makers- en kwaliteitsmerk gecombineerd. Bij het 17de eeuwsch tin gemerkt met roos en kroon vindt men de initialen van den tinnegieter gewoonlijk in de kroon afgedrukt. Merken met den volledigen naam wijst doorgaans op tinwerk van laten datum, ongeveer eind 18de, begin 19de eeuw. De Rotterdamsche tinnegieter Johannes Druy, wiens wijnkannen, tabakspotten en andere gebruiksvoorwerpen niet zoo buitengewoon zeldzaam zijn, merkte zijn fijn tin met het gebruikelijk kwaliteitsmerk, den engel, en daarboven zijn naam voluit (zie afb. 12 g). Zoo ook zijn tijdgenooten van Duijveland en anderen.

De keurmeesters, ook wel assayeurs genoemd, werden ten getale van twee aangesteld door Heeren Burgemeesteren. Zij

moesten gildebroeders zijn en onder de prouwe staen", d.w.z. ze moesten het bedrijf van A tot Z kennen.

Gewoonlijk waren ze tevens hoofdlieden van het gilde. Zij mochten, met of zonder gildeknecht, te allen tijde ten huize van iederen gildebroeder of winkelhoudster een onderzoek instellen zowel naar het hier ter stede als elders vervaardigde en hier aangevoerde tin.

Deze visitatie betrof in de eerste plaats het gehalte van het bij het vervaardigen van het werkstuk gebezigde tin, doch gold ook vergelijking van het daarop aangebracht merk met dat geslagen op de onder het gilde berustende tinnen plaat.

Was er iets niet in orde met een wijnkan, een teljaar of ander stuk gerei, dan mocht de keurmeester het voorwerp meenemen, om het op kosten van den verdachten tinnegieter of winkelhoudster te essayeeren.

Hoe dit laatste in z'n werk ging blijkt uit geen archiefbron. Waarschijnlijk namen de keurmeesters een naar onze hedendaagsche begrippen minder nauwkeurige gewichtsproef. Zij vergeleken op de weegschaal een van het te essayeeren werkstuk afgesmolten stuk tin met een even groot stuk, dat wel aan de keur beantwoordde, en stelden uit de gewichtsovereenstemming of -afwijking het loodgehalte vast. Werd het gehalte van het stuk bevonden in strijd te zijn met dat uitgedrukt in de ordonnantie, dan verviel de overtreder in een boete van drie gulden, te verbeuren ten bate van de gildekas.

Soms sprong het stadsbestuur wel eens met brandstof voor het essayeeren bij. Een korte bepaling dienaangaande in een der resolutieboeken d.d. 29 Januari 1658 luidt als volgt: „Is de Hooftluijden, keurmeesters ende gemeene Gildebroederen van het Tinnegietersgilde binnen deser Stadt vergunt ende toegestaen een ton turffs ter maendt van 't stadsturff, omme gebruikct te worden tot het assayeren van het tinne.”

Het schijnt, dat heeren keurmeesters in de hun bij ordonnantie verleende vrijheid om verdacht tin mee te nemen wel eens te ver gingen door meer te annexeeren dan strikt noodzakelijk was. Bij resolutie van 28 December 1675 werd daarom het aantal tinnen voorwerpen, dat uit iedere werkplaats of winkel voor nader onderzoek mocht worden meegenomen,

beperkt tot zes in getal, waaruit hoogstens aan gewicht 12 lood ter essayeering mocht worden gesneden.

Onnoodig te zeggen, dat ook deze ambtenaren wel eens aan minder aangename bejegeningen blootstonden. Vandaar de bepaling, „dat niemant de keurmeesters sal mogen misdoen met woorden ofte wercken om de keur wille, op peijne van ses gulden ten behouwe vant gilde ende arbitrale correctie naer gelegentheit van saecken.” Bovendien genoten heeren keurmeesters het speciaal voorrecht, te allen tijde op hun woord geloofd te zullen worden.

Ter bevordering van een onpartijdig en zuiver onderzoek werd telken jare op St. Eloydag (1 December) een der keurmeesters vanwege Heeren Burgemeesteren vervangen door een anderen gildebroeder, gekozen uit een door het gilde opgemaakte nominatie van twee.

De bepalingen omtrent het „assay” golden ook ten aanzien van tinnen onderdeelen van aarden kannen als deksels „ende appendentien van dien”.

Het gebeurde wel eens, dat de overheid via haar ambtenaren zich met betrekking tot een onderzoek naar het assay vergaloppeerde door aanhouding van tinnen voorwerpen, van welke later bleek, dat ze wel degelijk aan de bij ordonnantie gestelde vereischten beantwoordden. Zoo geschiedde in der jare 1639 te Delfshaven, alwaar de substituut-schout z'n ijver, wellicht ter bespoediging van een lang verwachte promotie, de grenzen der nauwgezetheid zoover te buiten deed gaan, dat een Rotterdamsche tinnegieter daarvan bijna de dupe was geworden. De zaak liep zóó hoog, dat men het noodig oordeelde een notarieele attestatie te doen opmaken. Zoo deposeerden den 19den Mei van genoemd jaar Jan Leendertsz. Pot, oud-hoofdman en Isaack Braem, hoofdman van het Rotterdamsche tinnegietersgilde, op verzoek van Dirk Jansz. Messchaert, mede tinnegieter alhier (zie zijn keurtinmerk afb. 12 b), „hoe waer is, dat sij attestanten opten 19den April verleden binnen de stad Delft present sijn geweest, dat bij de Heeren van de Weth aldaer wierde vonnisse gewesen noopende de questie, die was ontstaen tusschen den requirant ter eentre, mitsgaders eenen van Kerckhoven, gesubstituert schout op Delfshaven, Arent Andriesz.

Vosmaer, keurmeester van tin binnen Delft ende allen anderen, die hen pertije soude willen maken ter andere sijde, tersake den voornoemden van Kerckhoven schout hem hadde vervordert aen te slaen ende als verbeurt te houden seekere nieuwe tinnen schotels, bij hem requirant gemaect ende ten behoorlijcken tijde ende plaetse op Delftshaven te coop geboden bij Trijntgen Joppen van Schiedam, alleen onder pretext, dat hij Schout tselve tin seijde geassaijt te wesen bij den voornoemden Vosmaer als keurmeester, die tselve valsch bevonden soude hebben ende vrij veel minder valeur als nae behooren. Twelcke sij Schout ende assaij-meester oock souden hebben gedivulgeert (rondgestrooid) ende een ijgellijck soucken wijs te maken met groote calomnien niet alleen tegens 't voorseijde tin, maer oock generalijck tegens alle tin binnen deser stede Rotterdam gemaect werdende. Waertegens den requirant protesteerde ende alsdoen versocht, dat tselve aengeslaegen tin behoorlijck mochte werden ondersocht ende geassaijt. Weshalven tselve ten overstaen ende int bijwesen van de E. Heeren van de Weth binnen de stadt Delft behoorlijck geassaijeert ende ondersocht is ende bevonden tselve te wesen goet, oprecht ende deuchdelijck tin, sulcx dat bij de Weth ende hooftman-assaijeurs ende den voornoemden Vosmaer (die 't eerst voor valsch hadde gekeurt) volgens de acte, bij de Weth daarvan gegeven, voor fijn ende goet tin is verclaert; jae sóó, dat bij den attestant Jan Leendertsz. Pot gemaect sijnde drie assaijen van 't aengehaelde tin ende daertegen drie assaijen van tin van Delft, bevonden is ende idem den omstanders bleeck, t'aengehaelde tin op ider pont een halve stuijver beter als tin van Delft te wesen. Sulcx dat den voornoemden substituijt schout ende Vosmaer alsdoen wiert belast een eeuwich swijgen (!)."

Van belang zijn ook de bepalingen betreffende den leertijd. De minimum tijd gedurende welke de leerjongens in dienst van een meester moesten werken om de geheimen van het vak meester te worden, bedroeg drie jaar.

In de contracten van aanneming zijn het veelal ouders of voogden, die een zoon of pupil voor den tijd van gewoonlijk vijf à zes jaar uitbesteden, „omme het ambacht van tinnegieter te leeren”. De aspirant belooft den patroon gedurende

zijn leertijd „in aller vlijt ende getrouwheijt ten dienste te staen, sulcx een eerlijck knecht schuldich is ende behoort te doen”; de patroon, dat hij hem leerknapp in de geheimen van het vak zal instrueeren, „sonder yet (iets) het verstant van denzelven konnende begrijpen verborgen te houden, maer alles dat mogelijck is te leeren”, en wel zoodanig, dat de aspirant na het verstrijken van zijn leerjaren zijn proef „die tegenwoordich alhier ter stede daertoe is gestelt, sal connen doen.”

Betrof het een jongmaatje, dat over niet al te veel spierkracht beschikte, dan werd het onderricht wel beperkt tot enkel giet- en draaiwerk. Dat deed aan de vereischten voor de later af te leggen proef niets af; immers de examinandus had, zooals we boven reeds zagen, de keus tusschen het vervaardigen van een schotelvorm en van een wijnkanvorm met hollen voet en daarmede gieten van de resp. gebruiksvoorwerpen. Het slaan van platwerk, dat wellicht te veel van de krachten van den knaap vergde, werd dan wel uitgesloten.

Gedurende den bij ordonnantie gestelden minimumtermijn van drie jaar waren de ouders of voogden verplicht den patroon voor kosten van onderhoud, bewassing, enz. een bepaald bedrag uit te keeren, dat elk volgend jaar minder bedroeg. De resterende jaren kreeg de leerling zijn loon uitbetaald, zonder verder verplicht te zijn iets toe te geven.

Ook voorzag het contract in het geval dat de leerling z'n baas onverhoopt in den steek liet. Geschiedde dat na het verstrijken van den termijn van drie jaar, dan moesten de ouders resp. voogden den patroon als vergoeding een som ineens betalen. Gedurende dien termijn had eventueel eclipsseeren voor hen tengevolge, dat ze ieder jaar kostgeld, ook al was het pas ingetreden, ten volle moesten restitueeren. Soms werden ook de geestelijke belangen van den knaap buiten het tinnegietersbedrijf contractueel behartigd door b.v. de bepaling, dat hij „de eerste drie jaren des wintersavonts sal schoolgaan, omme te leeren lesen ende schrijven.”

Bovendien bepaalde de ordonnantie nog, dat iedere leerjongen, „aleer hij het schootsvel voorbint ofte yet begint des-selven ambacht aengaende”, verplicht was, een bedrag als gilde- of „incompstgelt” te betalen, op straffe van een boete van

drie gulden ten laste van den patroon. Voor een poorterszoon bedroeg dit entreegeld minder, terwijl zoons van patroons, door hun vader zelf als leerjongen aangenomen, konden volstaan met een klein bedrag „voor aenteijckenen”. Iedere aangenomen leerling moest n.l. in het gildeboek worden ingeschreven.

Ook de lepelmakers en vervaardigers en verkoopers van gedekte kannen vielen onder de termen van de ordonnantie, echter met dien verstande dat zij niet aan de tinnegietersproef waren onderworpen, doch daarentegen ook strikt beperkt waren tot den verkoop van deze beide soorten artikelen. Om hen tegen overmatige concurrentie te vrijwaren, werd aan vreemde kooplieden verboden, met lepels of potlepels, waaraan tin was verwerkt, of eenig ander tinwerk langs de huizen te leuren op verbeurte van het tin en tegen betaling van een boete ten bate van het gilde. Slechts op marktdagen werd hun daartoe vergunning verleend.

In 't algemeen mochten uitsluitend broeders van het gilde, „die onder de voorseijde proeve sijn staende”, binnen Rotterdam tinwerk koopen of verkoopen, bewerken of doen bewerken. Elke overtreding werd gestraft met een boete van 24 gulden, waarvan een derde part voor den officier, die de executie had gedaan, een derde voor de stad en het restant voor de keurmeesters, die dit moesten storten in de gildekas.

Een voorbeeld van een dergelijke overtreding uit de practijk laat ik hier volgen. Het betreft de verklaring, op verzoek van Overman, hoofdlieden en oud-hoofdlieden van het tinnegietersgilde te dezer stede in den jare 1687 afgelegd door een echtpaar, dat bij het koopen van een aarden kan met tinnen deksel tevens zijn oogden de kost gegeven had in de werkplaats van den winkelhouder. Zij verklaren, „hoe waer is, dat sij comparanten op eergisteren, sijnde geweest Woonsdach den 29en deser maent January, des naarmiddaghs de klokke ontrent drie uren, gesamentlijck sijn geweest in de voorkelder van Cornelis, wonende onder de huijsinge van Samuel Naeranus op de Spaanse kaay, after ofte vooren de huijsinge van Spignola. Ende dat sijnluijden aldaar van denselven Cornelis hebben gecoft een aarde kan van ontrent anderhalf pint nat off grootte, met een tinnen deksel daarop,

voor de somme van seven ende een halve stuijvers, dewelke sij voor deselve kan aan den voornoemden Cornelis ook hebben betaaldt. Dat onderwijlen het besien van de voorschreven kan ende onder het kopen van dien den voorn. Kornelis tegens hen comparanten heeft gesegt, dat hij die verkopinge niet al te wel derfde doen ter oorsake van de requiranten wegens het voors. gilde. Ende dat sij comparanten oock onderwijlen het besien, verkopen en kopen van de voorschr. kan hebben gesien, dat in de voorschr. kelder tinne loden op kannen wierden gemaackt en dat daartoe allerhande gereedschap daar bij de wercke ende voor de handt was. Verklarende de comparanten noch, dat op gisteravond, den 30en January, ten haren huijse ende bij haarluijden is gekomen seker vrouwspersoon, die sij comparanten presumeerden te wesen de bakermoer van de vrouw van den voorn. Kornelis. Ende dat deselve tegens hen comparanten een groot rumoer ende geweld heeft gemaackt over het koopen van de voors. kan ende hen daarbij gedreijcht, dat henluijden de duijvel soude halen, soo sij daarvan yets seyden off verklaarden; en dat men henluijden daarover, bij tijden soude affronteren en qualijck tracteren, met meer dergelijx, enz.”

Een gewoonte, welke zich in den loop der eeuwen ten opzichte van velerlei gebruiksvoorwerpen heeft gehandhaafd, is het verhuren voor speciale gelegenheden als bruilofts-, doop- en begrafenismaaltijden. Ook tinnen tafelgerei werd hier veel in huur gegeven, evenwél met zekere wettelijke restricties. Zoo mocht het alleen geschieden door meester-tinnegieters, die conform de ordonnantie hun proef hadden gedaan. Overigens golden ook ten aanzien van dit tin de gewone bepalingen van soort, merken en keur. Huurkannen, -kroezen, -borden, enz. moesten eveneens van fijn of van keurtin zijn gemaakt; de meester-tinnegieters moesten ze van hun gebruikelijke merken voorzien, terwijl de hoofdlieden en keurmeesters te allen tijde het huurtin mochten gaan keuren en bezichtigen. Valsch tin kon ten behoeve van het gilde worden verbeurdverklaard.

Op de debetzijde van menige boedelinventaris komen posten voor als de hier volgende, ontleend aan die van Jan

Jansz. van den Hoek, overleden alhier den 17den Maart 1680: „Betaalt aan Theunis van 't Hoff tinnegieter een somme van drie gulden en seven stuyvers over tinne schotels, tafelborden en wijnkannen, bij hem in den sterfhuijse op het doodmael ten dienste van de erfgenamen geleverd, op den voorn. inventaris folio 33 gemelt, naer uijtwijzen van sijne rekeninghe ende quitantie, dus f 3 - 7 -.”

Het desbetreffende ordonnantievoorschrift liet blijkbaar nog veel vrijheid aan overtreders, zoodat vanwege de tinnegieters in 1684 hierover gerequestreerd werd aan Heeren Burgemeesteren, die „na rijpe deliberatie” hierop besloten:

„Ten eersten, dat niemant van de meestertinnegieters, winkelhouders of winkelhoudsters van tin binnen deser stad van nu voortaan niet en sal of zullen vermogen eenig huurtin zoo oud als nieuw aan de Burgers of Burgeressen of poorteren of poorters, inwoonderen deser stede ofte eenige schipperen binnen deser stede of op stroom voor deser stadt met heur schepen leggende, bij het jaar te verhuuren, noch alle maanden nieuw of oud schoon huurtin te geven in plaatse van 't oude of vuijle tin, dat bij 't jaar also verhuurt word, of door heur meijnsjens, knechts of iemand anders doèn doen, directelijck noch indirectelijck, op poene van vijf en twintig guldens te XL grooten 't stuk, t'apliceeren de eene helft voor de arme weesen deser stad ende de wederhelft voor het Tinnegietersgilde, ende dat telkenmaale zulx zoude mogen worden gepleegt.

Ten tweeden, die tgunt voorsz. is zoude mogen hebben gedaan, of zijn of haar tin nog voor 't jaar uijtstaande heeft, dat hij of zij vóór den 1 November 1684 tselve zullen hebben inne te halen, ende van nu aan den voorn. overman ende hooftluiden van het voorsz. gilde tselve bekent maken, waar dat het verhuert is, op poene van nalatigheijt als vooren.

Ten derden, dat mede van nu voortaan niemant eenig nieuw huurtin, te weeten platwerk het hondert pont, niet minder zal vermogen te verhuuren dan voor vijftien stuyvers, en ook niet meerder, op poene als vooren.”

Behalve de in vrijwel alle gilde-ordonnanties voorkomende bepaling, dat ingeval van overlijden van een der leden alle andere, daartoe door den gildeknecht „gecteert”, uitgezon-

derd ingeval van ziekte, verplicht waren het stoffelijk overschot naar zijn laatste rustplaats te begeleiden, alsmede het voorschrift, dat de weduwe de tinnegietersnering mocht continueeren en ingeval van hertrouw met iemand buiten het gilde verplicht was een meesterknecht aan te nemen, die eveneens de proef moest afleggen, vormt het hier weergegevene wel den hoofdinhoud der eerste ordonnantie van het zelfstandige tinnegietersgilde, hier en daar aangevuld met bepaalde voorzieningen, gewoonlijk beslissingen op requesten.

Ten opzichte van een soort gebruiksvoorwerpen, de lepels, was echter een vaste regeling met betrekking tot keur of alloy tot nog toe achterwege gebleven.

De behoefte hieraan deed zich vrij spoedig gevoelen. De eerste ampliatië der ordonnantie van 1635 was een keur van 3 Juni 1643, waarbij deze materie in extenso werd geregeld.

De stadssecretaris, Mr. Andries van Berlicom, kreeg opdracht zich met Overman en keurmeesters van het tinnegietersgilde in verbinding te stellen, „daerbij noch hebbende doen versoecken twee onderkeurmeesters”.

Om in de eerste plaats een nauwkeurig inzicht te krijgen in de gewichtsverhouding tusschen roos- en keurtin, werden van beide soorten elk een half ovaal plaatje van gelijke grootte gegoten, waarna men vaststelde, dat het verschil in gewicht bedroeg drie asen, d.w.z. dat het roostin zooveel lichter was dan het keurtin (een aas is ongeveer 0.047 decigram).

Afgaande op het feit, dat het lepeltin in andere steden van Holland „vrij slechter als het alloy van het roostin is ende omme met deselve steden te houden eenige proportie”, kwam men tot de conclusie, dat het lepeltin ongeveer een aas zwaarder dan het roostin en twee aas lichter dan het keurtin moest zijn. Derhalve besloot men, eenige lepels, afkomstig uit diverse plaatsen, dooreen te smelten. Na bevonden te hebben, dat de uit dit proces voortgekomen massa in alloy ongeveer 1½ aas zwaarder was dan het roostin en deze stof tot zoodanige proportie te hebben gereduceerd, dat bovengenoemd verschil van 1 aas weer te voorschijn kwam, werd van het lepeltin een „legger vant alloy” gegoten, „omme in de Camere van de Heeren Burgemeesteren be-

waert te werden”, onder bijvoeging tevens van drie plaatjes resp. gemerkt met de roos, de letter K voor keurtin en L voor het lepeltin.

Weldra bleek, dat men met deze proefneming nuttig werk had verricht. Een paar jaar later wendden zich Ouderman en keurmeesters van het tinnegietersgilde te Amsterdam tot hun ambachtsbroeders binnen de Maasstad om nadere inlichtingen betreffende de samenstelling van het lepeltin. Men zond een monster van het Rotterdamsch alloy, vergezeld gaande van een verklaring van Jan Pietersz. van 't Hoff als Overman en Isaac Braem en Evert van Malle als keurmeesters, „dat het aengehechte stuck is van de oprechte aloy ofte stoff, waervan alhier voor last van Heeren Burgemeesteren de lepels werden gemaect. Ende dat alhier niemant en vermach eenige lepels te maken, tenzij hij alvooren de volcomen prouff vant tinnegietersgilde alhier heeft voldaan ende gemaect.”

Een nadere keur van den 23sten September 1681 voorzag nog in het geval „dat eenige vreemde baetsoeckende menschen in dese stad ende de vrijheijt van dien van bujten deze provincie inbrengen en langs de huijsen vejlen ende te coop dragen nieuw gemaect tinwerck, sijnde van veel minder ende slegter alloy als deses stadts ordonnantie opt stuck van de tinnegieterie op den 20en February 1627 dien aengaende gepubliceert ende op den 9 November 1635 gerenoveert, is dicterende.”

Om „in tijds den voortgangh van soodanigen pernicieusen sake te voorkomen”, werd door de Heeren van de Wet een algemeen verbod ter zake uitgevaardigd op straffe van een boete van f 24.- en verbeurdverklaring van het valsche tin.

Vanwaar werd het ruwe tin betrokken? Het is moeilijk aan de hand van de Rotterdamsche archiefbronnen hierop een algemeen positief antwoord te geven. Wel treft men in de notarieele protocollen contracten van koop en verkoop voor gezamenlijke rekening van „roude ofte ongewerckt blocktin”. Daarin zijn dan wel betrekkingen met de andere groote plaatsen als Amsterdam, den Haag, Leiden e.a. aan te wijzen; ook – ik citeer hier uit een dergelijk contract van 1650 – met plaatsen, welke vóór den vrede van Munster niet

onder het gebied der Staten Generaal der Vereenigde Nederlanden ressorteerden. Van leverantie rechtstreeks uit het buitenland – behoudens dan Engeland – wordt zeer weinig gewag gemaakt.

In de voornaamste plaats zal hier moeten worden gedacht aan Oost-Indië, waar toen toch reeds tinmijnen geëxploiteerd werden en vanwaar door bemiddeling van de Vereenigde Oost-Indische Compagnie de noodige ruwe stof hier te lande zal zijn ingevoerd.

Vaak speelde het bedrog bij de levering van het ruwe tin zijn booze rol. Het gebeurde veelvuldig, dat tin geleverd werd, waarvan de substantie allesbehalve zuiver was. Vooral het uit Engeland ingevoerde laboureerde nog al eens aan dit euvel.

Dan werden de hoofdlieden en keurmeesters van het gilde erbij geroepen, om te constateeren, dat er voor een dikwijls groot bedrag aan zinksel en andere vuile stoffen in verwerkt was.

Zoo attesteerden op den 6den Maart 1685 een paar tinnegietersgezellen, in dienst van den meester-tinnegietier Johannes Langenburgh, op verzoek van hun patroon, „hoe waar is, dat sij comparanten van tijdt tot tijdt sijn bijgeweest ende hebben gesien, dat den requirant in sijn huijs, staande ende gelegen in de Nieuwstraat alhier, smolt een pertije van sestigh stucken tin, bij denselven op den 13 Martii 1684 door den makelaar Jan Besemer gekoft van sinjeur Jean Bocquillon, koopman alhier, alle gemerckt ofte getekent bovenaan met de letter R (roostin) ende onderaan als in mergine, ende wegende tesamen vijfthienhonderd ses en veertigh ponden. Bij 't smelten van welckers laatste stuck den nagenom-



den comparant mede present is geweest. Ende dat sij hebben gesien en bevonden, dat in en onder het voorschreve gesmolten tin was driehondert ponden sincksel, zijnde geen tin noch leverbare waar en ten hooghsten niet meerder waardigh dan de helft, soodat den requirant daaraan twee en seventigh gulden is verkort ofte beschadigt.

Compareerde mede Leendert Jansz. Poth, insgelijcx meester-tinnegietier, keurmeester van het tin ende hooftman van

het tinnegietersgilde binnen deser stadt Rotterdam. Ende verklaarde en attesteerde ten versoeke als voren bij desen, waar te sijn, dat hij ter plaatse voormeldt het voorschreve laatste stuck tin nevens de eerste comparanten den requirant heeft sien smelten en dat hij daarin heeft gesien en bevonden vijff ponden sincksel van waarde als boven. Ende dat hij comparant de bovenstaande letter ende tinlack als in mergine hiervorens alsoo op het voorschreve stuck tin heeft gesien ende tselvige beijde met sijn eijgen hand op een papier naargemaackt, enz.”

Ook leverantie van afgewerkt tin op bestelling kon wel eens aanleiding geven tot strubbelingen. Zoo b.v. doordat het bestelde de plaats van bestemming niet bereikte, als wanneer waarschijnlijk een oneerlijke schipper of andere duistere elementen zich onderweg over wijnkannen, borden, etc. hadden ontfermd. Een desbetreffende verklaring, door een tinnegieter-leverancier afgelegd voor een der notarissen alhier, volgt hier: „Op huijden den 21en Maart 1710 compareerde voor mij Abraham Pythius, notaris publicq binnen Rotterdam: Monsieur Hendrick Jongeling, meester-tinnegieter binnen dese stad, dewelke bij desen ten versoeke van de Heer Judocus Minne attesteerde ende verklaarde voor de waarheid, dat hij deposant in de maand Maart des voorleden jaars 1709 aan den Heer Requirant heeft verkogt vier groote tinne schotels, drie dozijn tinne tafelborden, een dozijn tinne assietten van een en een halff pond het stuck ende een dozijn tinne assietten van twee pond het stuck, twee tinne kandelers, een dozijn groote lepels, ses tinne vorcken ende ses eijerlepelties. Dat hij deposant alle hetselve tin tesamen hebbende gepakt, selfs in persoon heeft bestelt ende gescheept aan boord van het schip, dat alsdoen na Dendermonde moeste vertrekken, waarop schipper was Jacob Franse, om vervolgens na Dendermonde voorsch. te werden getransporteert. Van alle twelcke den comparant mij notaris heeft geordonneert dese acte, bereijst zijnde desnoods nader versogt wordende alle tselve met eede te sterken, enz.”

Het schijnt, dat ook schippers zich bij tijd en wijle geneerden met het ten verkoop bieden van tinnewaren, welke zij per schip hier aanvoerden.

In 1708 kwam van de kannen-, glazen- en bottelkoopers deser stede bij den magistraat een request in over blijkbare bevoorrechtiging van deze kategorie van tinverkoopers door de hoofdliden van het gilde, die ongetwijfeld daarvan pecuniaire vruchten plukten. „Waerop gedelibereert zijnde, is goedgevonden ende verstaen, de Hooftluijden te ordonneren, soo haer geordonneert werd bij desen, dat als een vreemd schipper hem sal hebben aengegeven, om zijn winkelwaren alhier te vercoopen, sij Hooftluijden daervan door de gildeknegt van het tinnegietersgilde aen de gildebroederen kennisse sullen moeten geven.”

Buiten de landsgrenzen der Vereenigde Nederlanden deden zich gedurende het eerste kwartaal der 18de eeuw reeds invloeden gelden, welke op den duur het tinnegietersbedrijf in het algemeen noodlottig zouden worden. Meerdere ge goedheid bracht ook mee, dat het tin bij de vervaardiging van pronkstukken veel van zijn beteekenis moest inboeten en de vraag meer uitging naar gouden en zilveren voorwerpen. Voor het meest uiteenlopend eet- en drinkgerei begon men in voorname kringen in plaats van tin reeds porselein en glas, in burgerlijke fayence te bezigen. Het eerstgenoemde werd in 1709 uitgevonden. Dit had tot gevolg oprichting van groote porseleinfabrieken in Engeland, Frankrijk en Duitschland. Het geslepen Boheemsch en andere soorten glas beheerschten reeds de wereldmarkt en werden eveneens meer en meer voor bijzondere doeleinden verwerkt.

Ook de fayencefabrieken waren in de 18de eeuw in Duitschland, Oostenrijk en Frankrijk als paddestoelen uit den grond verzezen en droegen niet weinig bij tot het verval der tinfabricage.

De kwade invloed dezer voor het tinnegietersbedrijf in het algemeen destructieve factoren is in onze stad niet zoo terstond merkbaar geweest. De naweeën der oorlogen met Frankrijk moeten ook hier wel aan breede kringen der bevolking een groote versobering van levenswijze hebben opgelegd, zoodat het tin bij de vervaardiging van vele gebruiksvoorwerpen nog niet direct voor duurdere grondstoffen behoefde onder te doen.

Het tot stand komen van een nieuwe ordonnantie van

6 Januari 1720 levert ook het duidelijk bewijs, dat er op dit gebied voorloopig nog voldoende bestaansmogelijkheid was.

In groote trekken vertoont deze nieuwe ordonnantie overeenstemming met haar voorgangster. Veel wat in de laatste met meer woorden en uitgebreider werd behandeld of in groot formaat opgediend, vinden we hier in kortere termen, beknopter en verknipt terug.

Zij opent met de algemeene bepaling, dat „onder dit Gilde behoort het maken en verkoopen van allerlei Tinwerk”.

De aardewerkverkoopers, die kannen, voorzien van tinnen deksels en de tinnegieters, die kannen, flesschen en dergelijke waren, ressorteerende onder het aardewerkverkoopersgilde, verkoopen, zijn nu verplicht over en weer bij te dragen in de contributie ten behoeve van het gilde, welks waren zij respectievelijk aan den man brengen. Hier zien we de tinnegieters, in tegenstelling met vroeger, ook bezig met het verkoopen van aarde- en glaswerk, geleidelijke aanpassing dus aan de veranderende tijdsomstandigheden.

De oude bepaling, dat men voor het uitoefenen van het ambacht poorter moest zijn, liet de vraag of daaraan ook verplicht lidmaatschap van het gilde verbonden was, onbeantwoord. Dit nu wordt in de nieuwe ordonnantie nader gepreciseerd door het dubbele voorschrift, dat ten eerste „niemand in het tinnegietersgilde sal werden geadmitteert, dan die Burger is”, en ten tweede, „dat niemand het tinnegietersambagt of -neringe mag doen dan die in het Gilde is”; afgezien nog van de bepaling, dat men, alvorens gildebroeder te worden, evenals vroeger drie jaren leertijd doorgemaakt en een proef moet hebben afgelegd.

Verder ten aanzien van vreemde kramers een algemeen verbod om met tinwerk binnen deze stad en jurisdictie van dien „om te gaen om te verkoopen”, op verbeurte van een boete en inbeslagneming. Wel mochten zij op kermis met hun kraam of stalletje staan tegen betaling van een bepaalde recognitie.

Geheel nieuw is het voorschrift, waarbij verboden wordt, „eenigerlei gemaakt Tinwerk of eenig werk daer tin aengebragt is”, van buiten den Staat der Vereenigde Nederlanden in deze stad of jurisdictie van dien te brengen, op straffe

van een boete en verbeurdverklaring. Hier een uit de zich wijzigende omstandigheden ontstane bepaling, waarin duidelijk doorschemert vrees voor overstelping met tinwerk, waarmede men in het buitenland door het plotseling opkomen van porselein- en fayence-industrie geen raad meer zou weten.

Een belangrijke bepaling is die betreffende de soorten van tin. Naast de beide reeds bekende noemt de ordonnantie nu het z.g. „suijver Engels bloktin”, terwijl voor de drie categorieën het kwaliteitsmerk wordt voorgeschreven, n.l. voor laatstgenoemde een engel, voor het roostin een roos met kroon onder toevoeging van de letter F in het midden en voor het keurtin, „genaemt oude keur”, (zie de bepaling der algemeene stadskeur van 1473!) een klein wapen van de stad. Voor het uit roostin vervaardigde z.g. platwerk werd toegestaan naast de roos een kleine engel te slaan.

Ook de tinnen deksels en andere appendentiën van aarden kannen moesten, al naar gelang de soort van tin, van een dezer merken worden voorzien.

Overtreding werd voor elk stuk gestraft met een boete van zes stuivers. Betrof de overtreding het onder zich hebben van tinwerk, welks allooi niet in overeenstemming was met het erop voorkomende kwaliteitsmerk, dan vervielen de overtreders voor elk stuk, naar gelang het verschil 1 of 2 asen bedroeg, in boeten van drie of zes gulden. Bedroeg het verschil meer, dan volgde verbeurdverklaring en bovendien een boete van negen gulden.

Ook volgens deze ordonnantie werden de tinnegieters verplicht, hun merkijzers door de hoofdlieden als keurmeesters te doen inspecteeren en op de plaat te laten slaan.

Met betrekking tot de inspecties in het algemeen bevat zij een bepaling, krachtens welke de keurmeesters zes maal per jaar bij alle winkelhouders en -houdsters, ook op kermis in alle kramen, koopstalletjes en schepen, waarin tinwerk wordt verkocht, een „generale visitatie” mochten doen en eventueel stukken ter essayeering meenemen, alles voor risico en op kosten van eventuele overtreders. Natuurlijk mochten de keurmeesters ook „particuliere visitatie” verrichten, „wanneer sullen vermeijnen reden van suspitie te hebben

van dat aldaer vreemd of slegt tin soude werden bevonden.”

De hierboven reeds genoemde maatregel van 1675 met betrekking tot de door keurmeesters mee te nemen hoeveelheid tin ter essayeering wordt aldus weergegeven, dat het maximum ook hier zes stukken bedraagt, doch nu tot een gezamenlijk gewicht van hoogstens acht lood.

Over het verhuren van tin treft men alleen een artikel aan met betrekking tot het z.g. platwerk, hetgeen slechts tegen 50 stuivers van het 100 pond mocht geschieden, op de boete van 25 gulden, waarvan de eene helft ten behoeve van het Weeshuis, de andere ten bate van het Gilde. De voorziening van Heeren Burgemeesteren op het request van 1684 inzake het verbod om tin bij het jaar te verhuren, alsmede het maandelijks verwisselen van gebruikt tegen nieuw of oud ongebruikt tin vinden we in deze ordonnantie verwerkt.

In tegenstelling met de vorige keur, welke geen speciale regeling bevatte aangaande het oppertoezicht over het Gilde, bevat die van 1720 in een zevental artikelen een vrij uitgebreide regeling. Het berust bij twee hoofdlieden en een overman. Eerstgenoemden fungeeren twee jaren als zoodanig en het derde jaar als overman. Van de hoofdlieden wordt jaarlijks een vervangen uit een aan Heeren Burgemeesteren te presentereen nominatie. Zij zijn tevens keurmeesters en moeten alvorens in functie te treden den eed zweren, „dat ik in het visiteren en keuren van het tin sal handelen opregtelijk, sonder gunst en ongunst, soosals het een eerlijk keurmeester betaemt, enz.”

De overman had tot taak, de hoofdmannen-keurmeesters bij te staan met het opnemen van den proef, het houden van visitatiën, het keuren, enz., terwijl bij verschil van meening tusschen de hoofdlieden zijn stem den doorslag gaf.

Van belang is ook de bepaling betreffende de bijeenkomsten der tinnebroeders, welke vanzelfsprekend door de hoofdlieden belegd werden en waar ieder „ter gesetter tijd en plaetse” verplicht was te compareeren, op straffe van een boete van dertig stuivers, terwijl genomen besluiten ook voor de afwezigen als bindend werden beschouwd.

Waar werden deze bijeenkomsten gehouden? Aanwijzingen, dat Heeren Tinnegieters evenals sommige andere gilden

St. Jorisdoelen tot centrum hunner geregelde gedachte-uitwisselingen met daaraan verbonden eet- en drinkgeneugten hebben gekozen, hebben we niet. Het ligt veeleer voor de hand, dat dit Gilde zich die weelde niet heeft kunnen permitteeren: uit menige notarieele attestatie blijkt, dat de heeren het niet bepaald breed hadden. Meer zekerheid dienomtrent is gelegen in het feit, dat tot de verschillende torens, welke oudtijds aan de Goudschevest gelegen waren, ook behoorde de Ketelboeters-, ook wel Tinnegieters- of Koperslagerstoren genaamd. Deze toren stond op de Lutherschevest bij de Botersloot O.Z. en werd met nog andere van stadswege aan gilden afgestaan, die daar hun vergaderingen zullen gehouden hebben. In 1827 werd zij afgebroken.

Heelemaal schraalhans schijnt het echter ook weer niet geweest te zijn bij de broeders van dit Gilde. Trouwens het is ook begrijpelijk, dat men den „ouden herkomen” geen onrecht wilde aandoen door inachtneming van een te ver gedreven economie. Men leefde nu eenmaal in een tijd, waarin het gebruikelijk was, bijeenkomsten van eenige beteekenis den noodigen glans bij te zetten o.a. door het opdienen van een hartig maal, besproeid met een stevigen roemer wijn.

Jammer genoeg bezit het archief geen rekeningboek van het tinnegietersgilde, zoodat we voor de kosten dezer bijeenkomsten wel moeten afgaan op de daarvoor door andere gilden bestede bedragen, welke, zooals bekend, doorgaans niet aan den lagen kant waren.

Toen in den loop dezer eeuw het tinnegietersbedrijf, door zware concurrentie in verval geraakt, zich moest gaan aanpassen, was het ook met de glorie dezer vergaderingen voor een groot deel gedaan.

De meer bezadigden onder de broeders namen blijkbaar geen genoegen met het feit, dat de contributiegelden telken jare voor maaltijden werden besteed, terwijl de tegenvoeters voet bij stuk hielden en op handhaving van het aloude gebruik bleven aandringen. Men besloot dus de questie aan Heeren Burgemeesteren ter beslechting voor te leggen.

Hun in het resolutieboek voorkomende beslissing d.d. 15 November 1765 luidt als volgt:

„Zijn gecompareert de Hooftluijden van het Tinnegieters-

gilde, dewelcke te kennen hebben gegeven, dat er verschil tusschen henlieden is ontstaan over het inkomengeld, off zulks moet blijven ten voordeele van het Gilde, dan off die penningen door de Hooftluijden mogen werden geëmployeert tot het aanleggen van een jaarlijkse maaltijd ten behoeve van alle de Gildebroeders, gelijk voorheen volgens usantie geschiet is, waarna de reekeningen alsdan zijn gesloten en geteekent geworden. En dewijl dit onder hen niet kan werden gevonden en beslist, verzoeken zij de decisie van Burgemeesteren daaromtrent.

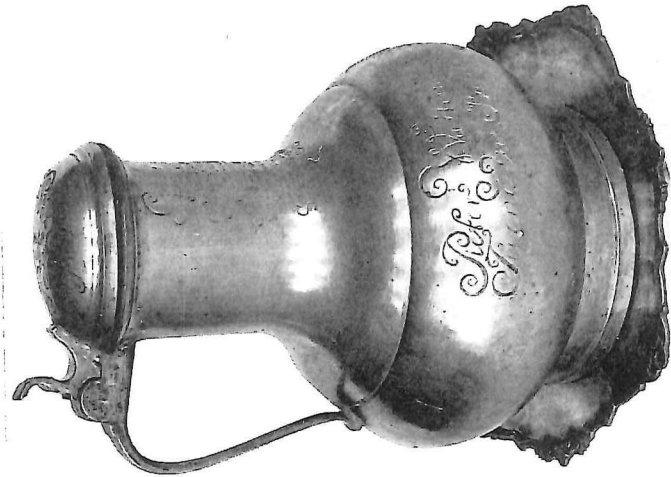
Waarop gedelibereert zijnde is goetgevonden en verstaan, dat alle die verschillen in deezen voegen werden geschikt, dat de reekeningen van de gepasseerde tijden zullen werden gesloten en geteekent, zonder dat eenige van de Inkomstpenningen zullen komen ten voordeele van het Tinnegietersgilde, maar dat deeze rekeningen gesloten zijnde, van nu voortaan de inkomstpenningen volgens het 51 articul van de Ordonnantie op het Tinnegietersgilde zullen werden geëmployeert en blijven ten behoeven van het meergemelte Tinnegietersgilde, zonder dat dezelve zullen werden geconsumeert tzij door het aanleggen van maaltijden ten behoeve van het Gilde off andersints."

Behoudens nog een paar bepalingen houdende toekenning van beloningen aan den gildeknecht terzake van door hem verrichte werkzaamheden met betrekking tot het essayeeren en het oproepen voor vergaderingen, geeft het hierboven behandelde wel het voornaamste van de tweede en laatste ordonnantie op het tinnegietersbedrijf dezer stad weer.

En hiermee zijn we wel zoo ongeveer „au bout de notre étain". Want de 2de helft der 18de eeuw levert op dit gebied weinig, om niet te zeggen geen nieuwe bijzonderheden op; wat, bezien in het licht der hierboven in 't kort uiteengezette gang van zaken, wel begrijpelijk is.

Tot slot nog enkele woorden over de producten van het Rotterdamsch tinnegietersbedrijf.

In den aanvang dezer bijdrage werd reeds gewezen op de groote zeldzaamheid van antiek tin in het algemeen. Veel is in den loop der tijden te niet gegaan of vernietigd; de tinpest, bekende kwaal van het tin en ook versmelting voor speciale,



13-14. Rotterdamsch tin. 13. Flappe of bierkan van het Zakkendragersgilde (1741), 36 cm hoog, in het Museum van oudheden. 14. Schenkkkan van Jan Druij, eind 18de eeuw, 18,5 cm hoog, in particulier bezit. Foto's van Wim Brusse.

- vooral oorlogs- - doeleinden, hebben heel veel kwaad aangericht.

Doch het Rotterdamsch tin heeft onder die het weten kunnen den naam van wel zeer zeldzaam te zijn, wat in de eerste plaats natuurlijk betrekking heeft op de alleroudste stukken.

Het bezit van een enkel begin 17de eeuwsch kannetje, voorwerp, dat men in de oude tinnegietersinventarissen aantreft onder allerlei benamingen en dikwijls in hoeveelheden om van te watertanden, is inderdaad te benijden.

Gewoonlijk zijn deze kannetjes vervaardigd van het oude keurtin, het tin met de grootste quantiteit lood, waardoor ze in den loop der eeuwen een niet te overtreffen patina hebben verworven.

Het stadswapen met gewoonlijk de initialen van den tinnegietter boven in de kroon of in de vakken onder de leeuwen, of ook wel buiten het wapen onder en aan weerszijden, kortom in zooveel variaties als er tinnegieters waren - immers ieder had z'n eigen merk -, verleent het geheel een onvervalscht cachet, waardoor we dus weten, met Rotterdamsch tinwerk te doen te hebben. Dit geldt evenzeer voor het 16de eeuwsch roosjestin. Het hierbij afgebeelde brandewijnschaaltje vertoont op het rechter handsvat het stadswapen en daarnaast het roostinmerk, het laatste vergezeld van de initialen van den maker (zie afb. 12 d). Ook hier dus een duidelijk gelocaliseerd product.

Maar nu ditzelfde tinwerk uit een latere periode. Bijna overal waar men toen deze soort tin verwerkte, heeft het eindproduct vrijwel zonder uitzondering en met zeer weinig variatie steeds weer hetzelfde merk verkregen n.l. de roos met kroon, in welke laatste de beginletters van 's tinnegieters naam, zoodat het vrijwel onmogelijk geacht moet worden, de plaats van herkomst te bepalen (zie afb. 12 e). Het feit, dat in de hierboven genoemde ordonnantie van 1720 aan het gebruikelijk roostinmerk de letter F (= fijn) wordt toegevoegd, stempelt de daaruit vervaardigde voorwerpen naar mijn meening nog niet tot Rotterdamsch werk. Immers de mogelijkheid is niet uitgesloten, dat deze bepaling eenvoudigweg uit andere stadskeuren is overgenomen. Alleen het laat

18de eeuwsch roostin, gemerkt met den volledigen naam van den tinnegieter, kan twijfel daaromtrent uitsluiten (zie afb. 12 f).

Een kleine in het Museum van Oudheden berustende collectie tinnen lepels vertoont voor het overgrootste deel het roostinmerk. Een aardige afwijking van den regel trof ik op een ervan, waar men op een vierbladige roos de leeuwen van het Rotterdamsche wapen had afgebeeld; vraag is dus: heeft men hier nu te doen met keur- of met roostin? Of is het een speciaal merk voor het in 1643 in het leven geroepen lepeltin?

Het tinwerk, dat voor identificering eveneens geen moeilijkheden oplevert is dat gemerkt met den engel, het in genoemde ordonnantie bedoelde „suijver Engels bloktin”. Het feit, dat in de 18de eeuw vele tinnegieters ook hier hun naam voluit eraan toevoegden, maakt het mogelijk de plaats van herkomst te bepalen. Voorbeelden hiervan zijn de hierboven reeds geciteerde werkstukken van Johannes Druij, Andreas van Duijveland en anderen.