

Guernsey en Jersey

Tin van de Kanaaleilanden Guernsey en Jersey

Tefaf Maastricht maart 2000

Jan Beekhuizen
Kunst- en antiekhandel
Makelaar en Beëdigd Taxateur 'Antiek tin'
Nieuwe Spiegelstraat 49
1017 DD Amsterdam
Tel: (020) 626 39 12
Fax: (020) 627 59 05
E-mail: info@janbeekhuizen.nl
Internet: www.janbeekhuizen.nl

© J.F.H.H. Beekhuizen, Amsterdam 2000

Colofon

Fotografie

Jan Beekhuizen

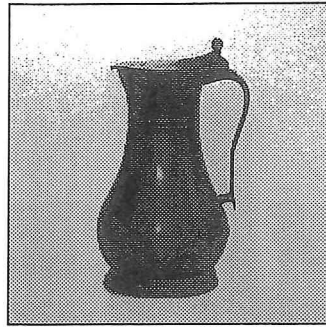
Grafische vormgeving

Oranje boven, grafische vormgeving en realisatie,

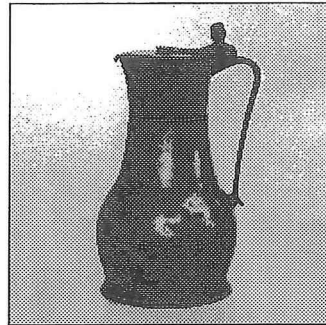
's-Hertogenbosch

Digitaal drukwerk

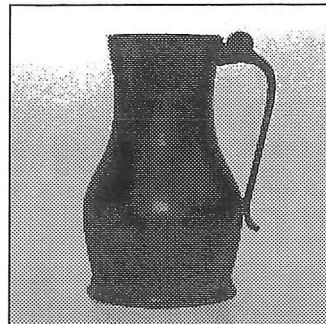
Printerette, Amsterdam



Type Guernsey



Type Jersey



Type Jersey

Het komt de laatste tijd zelden voor dat er een collectie tin op de markt komt en zeker als die afkomstig is van de Kanaaleilanden. Tot mijn vreugde werd mij onlangs zo'n collectie aangeboden. Jaren geleden was het tin van de Kanaaleilanden Guernsey en Jersey nog rijkelijk aanwezig. De verzamelaar had een ruime keuze, vooral aan kannen van o.a. John de St. Croix en A. Carter. Dit zijn de bekendste tinnegieters van de eilanden. Hun werk is nog redelijk voorhanden. Voorwerpen van andere tinnegieters zijn altijd zeldzaam geweest. Op dit moment is het aanbod van tin van de Kanaaleilanden klein. En dat geldt in feite voor alle tin van kwaliteit.

Guernsey- en Jerseykannen zijn exclusief vervaardigd voor gebruik op de eilanden zelf. Bij deze kannen speelt altijd de vraag waar het model ervoor vandaan komt, bijvoorbeeld: 'Was er eerst de Guernseykan of was het de Franse Falaise kan'.

De Guernseykan vertoont immers de meeste overeenkomst met de Falaisekan (zie J.F.H.H. Beekhuizen - Tin uit Europese landen, Amsterdam 1979, blz. 49, Afb. 5). Een probleem dat waarschijnlijk moeilijk op te lossen is, ondanks alle studie die er inmiddels over het tin van de Kanaaleilanden gemaakt is. Vast staat dat de vorm van zowel de Guernseykan als de Jerseykan beïnvloed is door modellen uit Frankrijk (o.a. Falaise, Rouen, Parijs), België (o.a. Doornik), Nederland (o.a. Leiden, Utrecht) en mogelijk zelfs Zwitserland.

In de vorm is er een duidelijk onderscheid tussen de Guernseykan en de Jerseykan. Het meest in het oogspringend is de standring, ook wel voetplint genaamd. De Guernseykan heeft een duidelijk hoge en schuine voetplint, terwijl bij de Jerseykan het kanlichaam geleidelijk overgaat in een kleine en lage voetplint. Typisch voor de kannen van de beide Kanaaleilanden ten opzichte van kannen van het continent is het verbindingsstukje tussen het handvat aan de onderzijde en het kanlichaam. Bij de Jerseykannen komt dit niet voor. Het valt ook op dat de ijkmerken op de Jerseykannen zowel rechts als links van het handvat zijn aangebracht, terwijl de ijkmerken op de kannen en maten van Guernsey rechts van het handvat ingeslagen zijn.

Stanley C. Woolmer geeft in zijn boek 'Pewter of the Channel Islands' een goed overzicht van de verschillende type kannen en maten. Het is opvallend hoeveel onderscheid er binnen een bepaald hoofdtype gemaakt wordt. Zijn boek is voor elke verzamelaar van Kanaaleilandertin het standaardwerk.

Naast de kenmerkende vorm van de Kanaaleilanden is er nog iets opvallends. Veel objecten van de eilanden hebben een speciale patina, die als een korst op het tin ligt. Hij is dan ook erg kwetsbaar. Bij buigen of uitdeuken kan dit dunne laagje van het voorwerp afschilferen. Overigens moet gezegd worden dat deze patina ook op tin van het vasteland te vinden is. Het heeft ongetwijfeld te maken met de tinsamenstelling en de klimatologische omstandigheden.

In dit artikel wordt bij elke kan of maat het type vermeld. In het voornoemde boek van Stanley C. Woolmer staan deze typen allemaal vermeld. De onderlinge verschillen zijn daar dusdanig toegespitst op details dat een opsomming hier te ver zou voeren. Toch wil ik een voorbeeld aanhalen.

Guernseykannen

- Type I** Kannen met de typisch kenmerken van Guernsey, zoals de hoge en schuine voetplint en een langgerekte slanke hals. Dit type is meestal ook het oudste.
- Type II** Kannen veelal gemerkt met de gietersinitialen 'Ns L Ct' (Nicolas Le Cheminant). Deze zijn van een latere datum en tonen veel overeenkomsten met het model van Jersey. Waarschijnlijk zijn er zelfs kannen die alleen voor Jersey vervaardigd zijn.

Jerseykannen

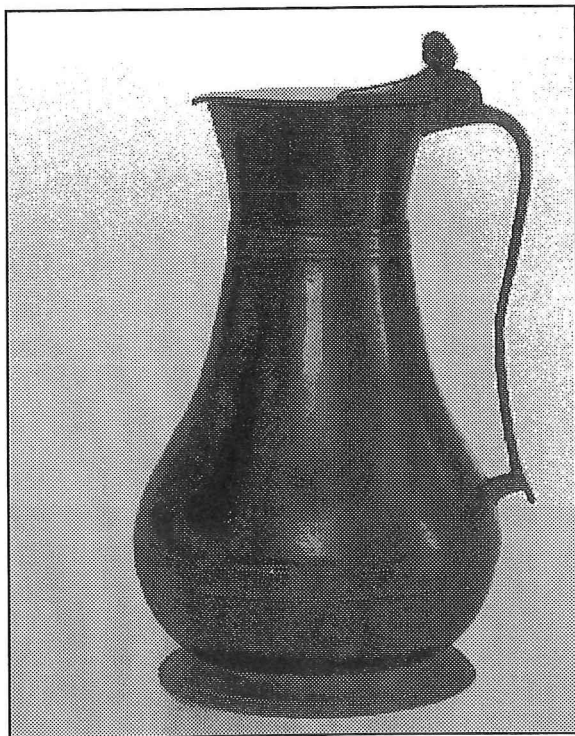
- Type I**
- a Kannen met de initialen 'P:D:R' (Pierre du Rousseau) of met een ander merk of wapen op het deksel, waarbij het wel of geen makersmerk betreft. Uitgesloten worden de kannen met op het deksel het merk van John de St. Croix. Deze zijn ondergebracht bij type III.
- b Kannen met in het geheel geen merk of hoogstens een ijk- of controlemerk, met uitzondering van de kannen vermeld bij type IV.
- Type II** Kannen met hoofdzakelijk het merk met de gietersinitialen 'IN' aan de binnenkant van het deksel. De naam van de tinnegieter met de initialen 'IN' is niet bekend. Wel weten wij is dat hij omstreeks 1730 gewerkt moet hebben.
- Type III** Kannen met het merk met de gietersinitialen 'IDSX' (John de St. Croix) aan de binnenkant van het deksel, of het merk met de luipaarden aan binnen- of buitenkant van het deksel.
- Type IV** Kannen met geen merk, maar met andere kenmerken, zoals een speciale 'dahlia'-reliëfversiering van de scharnierpen. Er bestaan minstens tien verschillende versieringen van de scharnierpen.

Verder kan men aan de hand van de duimrust, de uitloop van de duimrust, het handvat en de eerder genoemde scharnierpen de kannen onderbrengen in verschillende groepen.

Jerseymaatkannen zonder deksel

- Type A** Maatkannen met een verhoging op het handvat.
- Type B** Maatkannen zonder verhoging op het handvat

De tinnegieter A. Carter is net zo belangrijk voor Guernsey als John de St. Croix voor Jersey. Carter was ongetwijfeld een Engelsman, die in Engeland gewerkt heeft, maar er is geen enkel spoor van wie hij was en waar hij gewerkt heeft. Hij is niet te vinden in de archieven van de Worshipful Company of Pewterers, waardoor het bijna uit te sluiten is dat hij uit Londen afkomstig was (Lit.: Woolmer, blz. 105 t/m 108). Bois vermoedt daarentegen dat hij in Londen gewerkt heeft en ook in Cornwall (Bois, blz. 43).



Afb. 1

MAATKAN MET DEKSEL

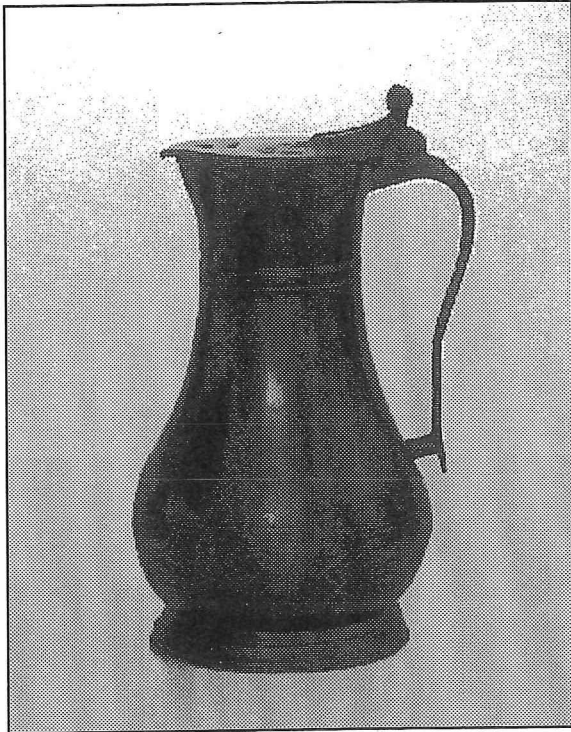
Type I - Inhoud 'Pot'.

Eenkakig scharnier.

Gemerkt op het deksel: tweemaal deels weggesleten merk (of Coat of arms) met tekst 'A. POSSE. AD. ESSE', eenmaal 'London' en gietersinitialen 'AC' = A. Carter, mogelijk Cornwall, werkzaam van omstreeks 1730 tot omstreeks 1770. Eveneens op het deksel ingeslagen eigenaarsinitialen 'EB'.

Hoogte: 27,5 cm.

Lit. merk: Woolmer, blz. 106, fig. 30.



Afb. 2

MAATKAN MET DEKSEL

Type I - Inhoud 'Quart'.

Eenkakig scharnier.

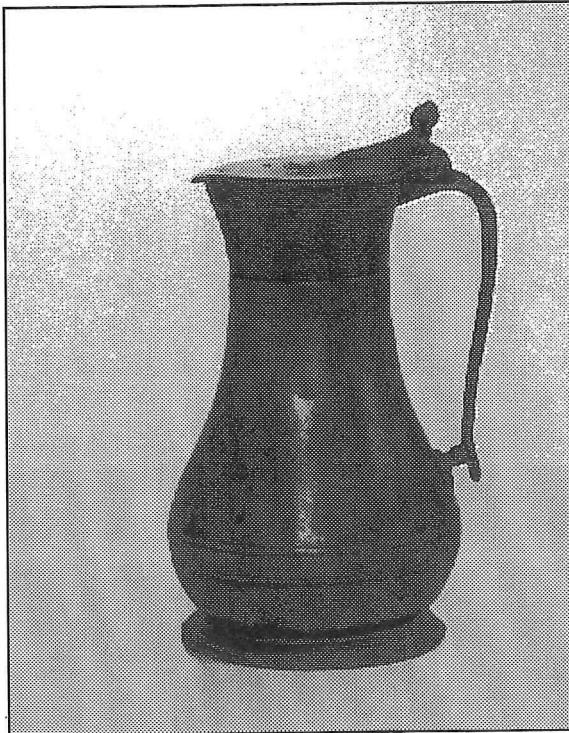
Gemerkt op het deksel: tweemaal deels weggesleten merk (of Coat of arms) met tekst

'A POSSE AD ESSE', eenmaal 'London' en gietersinitialen 'CM' = A. Carter, mogelijk Cornwall, werkzaam van omstreeks 1730 tot omstreeks 1770.

Eveneens op het deksel ingeslagen eigenaarsinitialen 'RGL'.

Hoogte: 22,5 cm.

Lit. merk: Woolmer, blz. 106, fig. 30.



Afb. 3

MAATKAN MET DEKSEL

Type I - Inhoud 'Quart'.

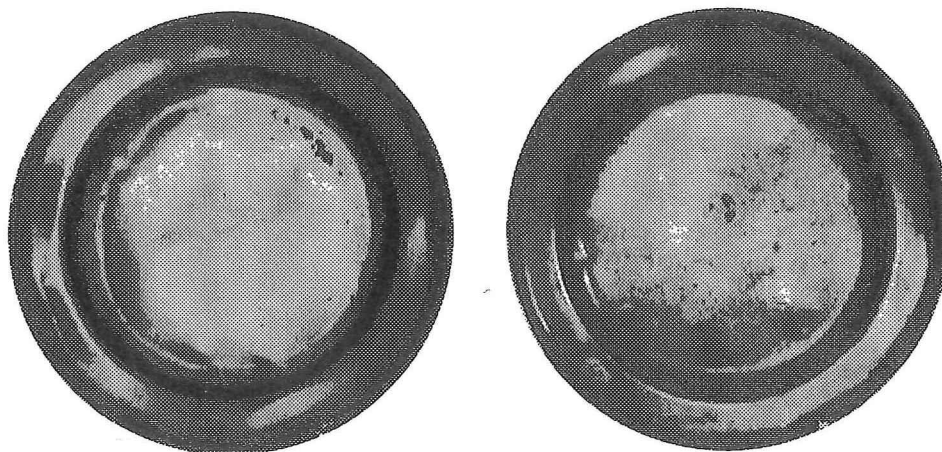
Eenkakig scharnier.

Gemerkt op het deksel: tweemaal weggesleten merk (of Coat of arms) met tekst ('A POSSE AD ESSE'), eenmaal 'London' en gietersinitialen 'AC' = A. Carter, mogelijk Cornwall, werkzaam van omstreeks 1730 tot omstreeks 1770.

Eveneens op het deksel ingeslagen eigenaarsinitialen 'MDLM'.

Hoogte: 22,3 cm.

Lit. merk: Woolmer, blz. 106, fig. 30.



Afb. 4

EEN PAAR SCHOTELTJES

Gemerkt aan de achterzijde: 'London' en weggesleten
gietersmerk 'A.Carter' = A. Carter, mogelijk Cornwall,
werkzaam omstreeks 1730 tot omstreeks 1770.

Eveneens aan de achterzijde ingeslagen
eigenaarsinitialen 'EFR'.

Doorsnede: 21,5 cm.

Lit. merk: Woolmer, blz. 106.

Van Joseph Wingod zijn alleen kannen met
een inhoud van Pot, Quart en Pint bekend.

Afb. 5

MAATKAN MET DEKSEL

Type I - Inhoud 'Half Pint'.

Tweekakig scharnier.

Gemerkt op het deksel: 'London' en deels

weggesleten gietersmerk met naam

('Wingod) London' = Joseph Wingod

(of Wingard), Londen, 1723 tot 1770/1776.

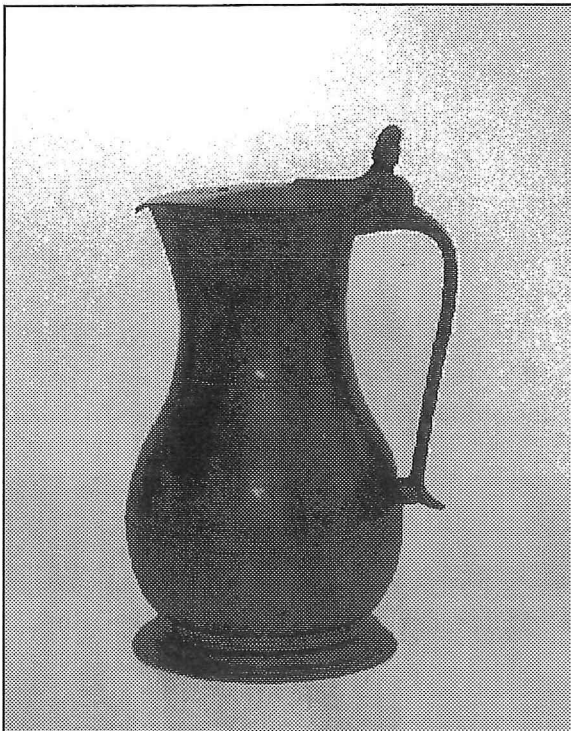
Eveneens op het deksel ingeslagen

eigenaarsinitialen 'ADG'.

Hoogte: 14,6 cm.

Lit. merk: Woolmer, blz. 122, fig. 40 (links).

Niet afgebeeld



Afb. 6

MAATKAN MET DEKSEL

Type I - Inhoud 'Quart'.

Eenkakig scharnier.

Gemerkt op het deksel: 'London' en deels

weggesleten gietersmerk met naam

('Wingod London') = Joseph Wingod

(of Wingard), Londen, 1723 tot 1770/1776.

Eveneens op het deksel ingeslagen

eigenaarsinitialen 'IDG A'.

Hoogte: 21,5 cm.

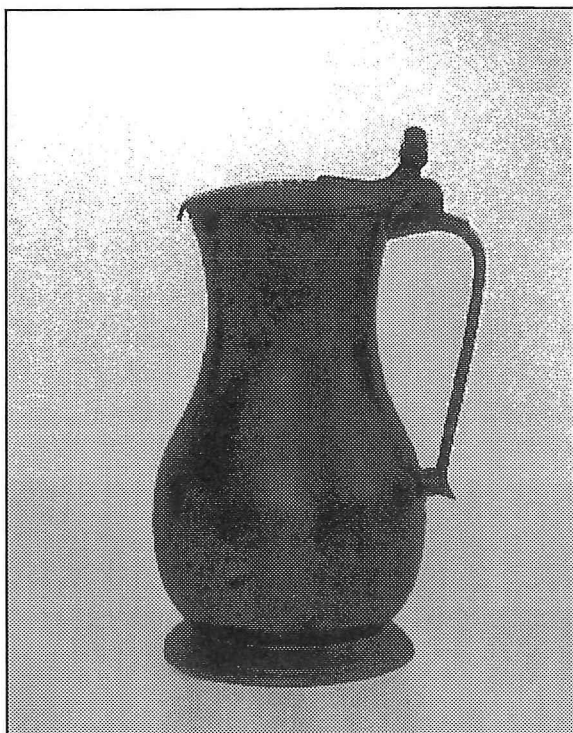
Lit. merk: Woolmer, blz. 122, fig. 40.

Volgens Woolmer is Nicolas Le Cheminant niet de tinnegieter, maar een wederverkoper. De maker van de kannen met dit merk is niet bekend.

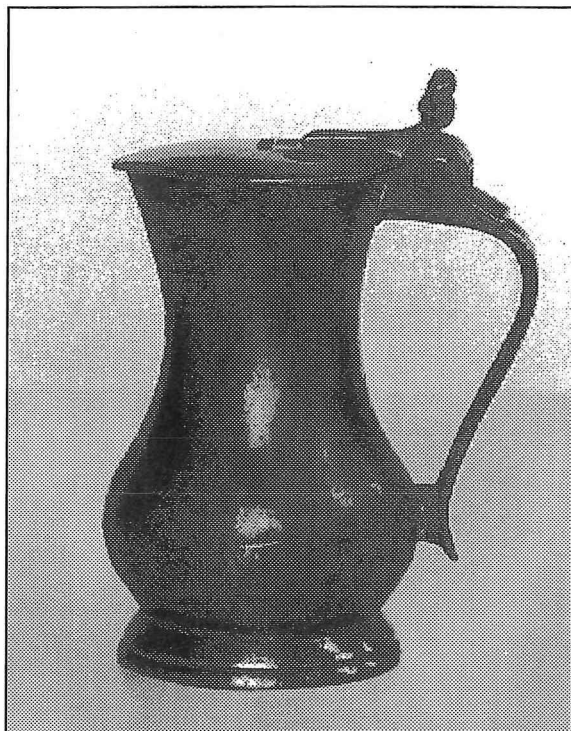
(Lit. Woolmer, blz. 119 en 120).

Ook volgens Bois is deze gieter een onbekend persoon, desalniettemin noemt hij een datering van 1780/1830 en vermeldt hij dat het de maker is van Type II kannen, die op Jersey gebruikt zijn.

(Lit. Bois, blz. 43).



Afb. 7
 MAATKAN MET DEKSEL
 Type II - Inhoud 'Quart'.
 Eenkavig scharnier.
 Gemerkt op het deksel: 'Guernesey' en initialen 'Ns L Ct' met aan weerszijde een Tudor roos = Nicolas Le Cheminant, Guernsey, 4e kwart 18e eeuw.
 Eveneens op het deksel ingeslagen eigenaarsinitialen 'EDG'.
 Hoogte: 21,8 cm.
 Lit. merk: Woolmer, blz. 119, fig. 36 en blz. 120.



Afb. 8

MAATKAN MET DEKSEL

Type II - Inhoud 'Half Pint'.

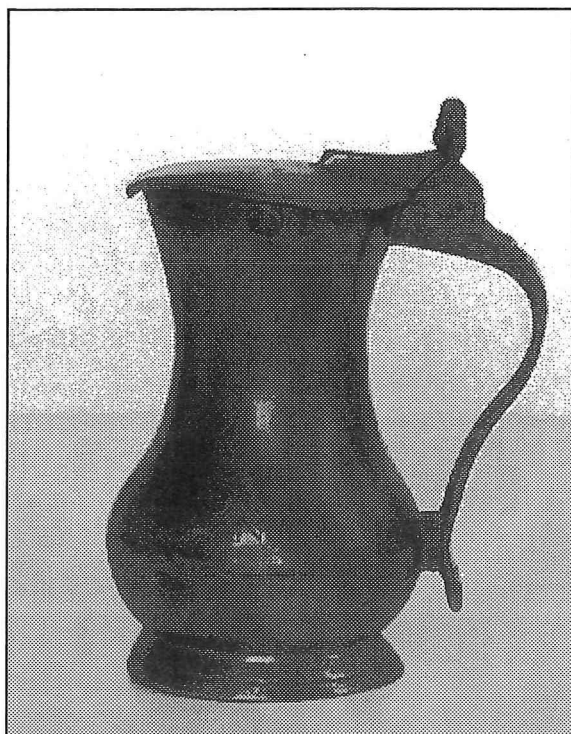
Eenkakig scharnier.

Gemerkt op het deksel: 'Guernesey' en initialen 'Ns L Ct' met aan weerszijde de Tudor roos = Nicolas Le Cheminant, Guernsey, 4e kwart 18e eeuw.

Ijkmerken rechts en links van het handvat in de vorm van een 'Tudor roos' en een 'Fleur de lys'.

Hoogte: 14,1 cm.

Lit.: Woolmer, blz. 119, fig. 36.



Afb. 9

MAATKAN MET DEKSEL

Type II - Inhoud 'Half Pint'.

Eenkakig scharnier.

Gemerkt op het deksel: 'Guernesey' en deels weggesleten initialen 'Ns L Ct' met aan weerszijde de Tudor roos = Nicolas Le Cheminant, Guernsey, 4e kwart 18e eeuw.

Ijkmerken rechts en links van het handvat in de vorm van een 'Tudor roos' en een 'Fleur de lys'.

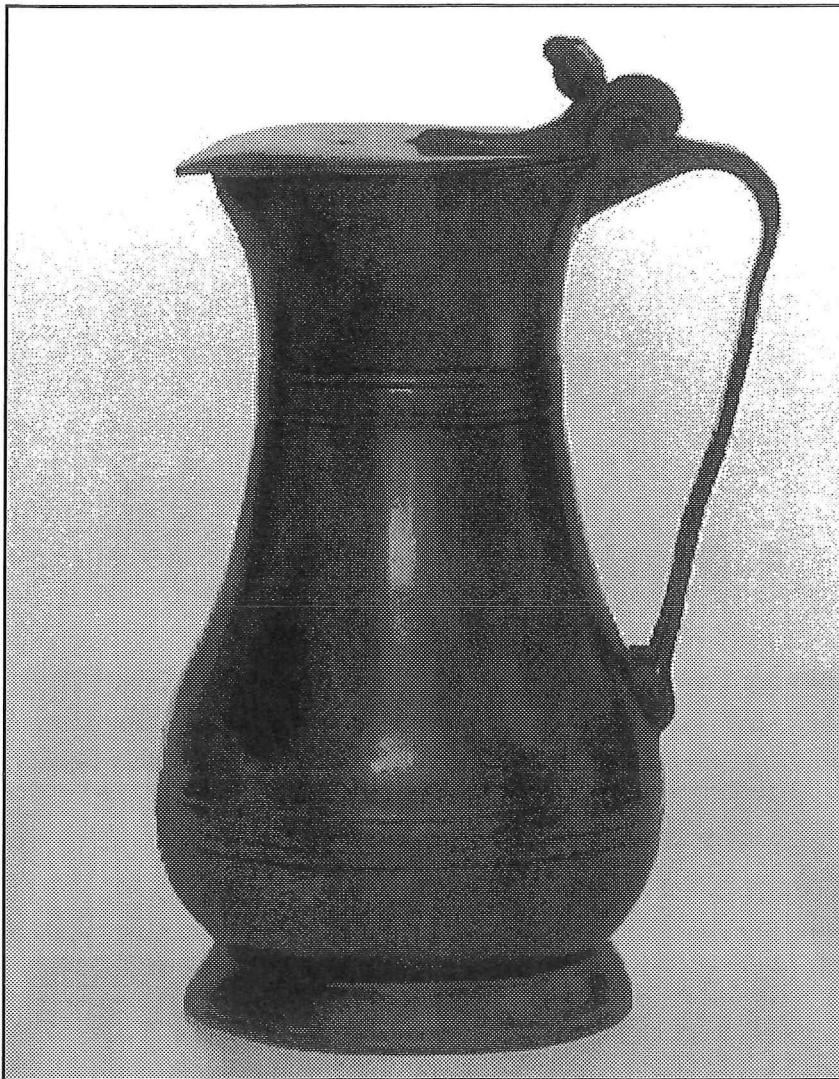
Op het kanlichaam links van het handvat ingeslagen eigenaarsinitialen 'I' en 'NOZ'.

Hoogte: 13,9 cm.

Lit. merk: Woolmer, blz. 119, fig. 36.

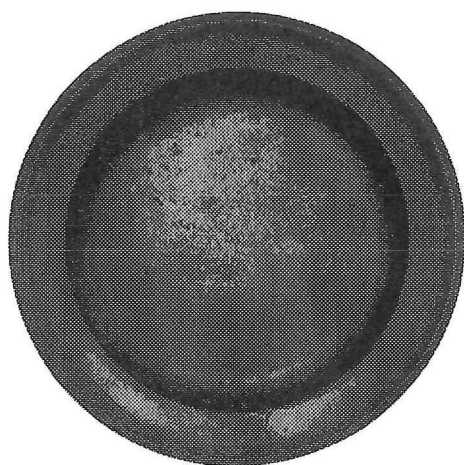
Van Thomas Ingles is niet veel bekend. Hij meester geworden in 1706 of 1707 en hij is waarschijnlijk de vervaardiger van vroegste tin voor Guernsey.

Afb. 10
MAATKAN MET DEKSEL
Type I - Inhoud 'Pint'.
Eenkakig scharnier.
Gemerkt op het deksel: deels weggesleten
gietersmerk van Thomas Ingles, Londen,
meester omstreeks 1706/07.
Eveneens op het deksel ingeslagen
eigenaarsinitialen 'RB'.
Hoogte: 18,3 cm.
Lit. merk: Woolmer, blz. 118, fig. 35.



Van William de Jersey is bekend dat hij hoofdzakelijk schotels van diverse afmetingen vervaardigde.

Hij heeft niet op de eilanden gewerkt, maar in Londen.



Afb. 11

SCHOTELTJE

Gemerkt aan de achterzijde: merk met gietersnaam 'William de Jersey', merk met naam en adresvermelding '...Cannon Street' en kwaliteitsmerk 'Made in London' en viermerk met gietersinitialen 'WMDel' = William de Jersey, Londen, leerling 1731, meester 1773, overleden 1785.

Aan de voorzijde op de rand ingeslagen eigenaarsinitialen 'CML'.

Doorsnede: 22,5 cm.

Lit. merk: Woolmer, blz. 123, plate LIX en blz. 124, fig. 41 (onder).

Hellier Perchard leefde en werkte in Londen.

Voorzover wij weten heeft hij geen kannen vervaardigd, terwijl er wel schotels van hem bekend zijn.



Afb. 12

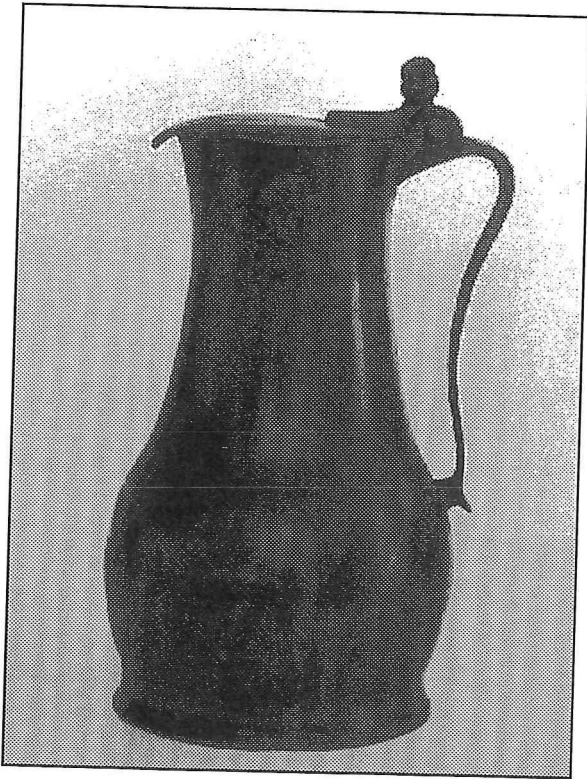
SCHOTELTJE

Gemerkt aan de onderzijde van de rand: gekroonde 'X' met gietersmerk 'H. Perchard in London' en gietersmerk 'Hellier Perchard 1709' = Hellier Perchard, Londen, leerling 1702, meester 1709, overleden 1759.

Aan de achterzijde ingeslagen eigenaarsinitialen 'TIE'.

Doorsnede: 24,9 cm.

Lit. merk: Woolmer, blz. 125, fig. 42 (midden boven en links onder).



John de St. Croix is de belangrijkste tinnegieter van Jersey in de 18e eeuw. Tot op heden is niet bekend of hij daadwerkelijk op Jersey tin vervaardigd heeft (Lit. Woolmer, blz. 108 t/m 116).

Afb. 13

MAATKAN MET DEKSEL

Type III - Inhoud 'Pot'.

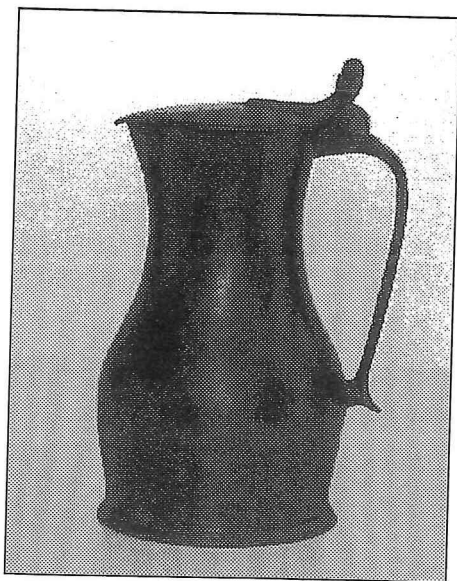
Eenkakig scharnier.

Gemerkt aan de binnenkant van het deksel: gietersinitialen 'IDSX' = Jean de Sainte Croix (hierna: John de St. Croix), Londen, geb. omstreeks 1708, meester omstreeks 1730, werkzaam tot 1760.

Op het handvat gegraveerde eigenaarsinitialen 'MBD'.

Hoogte: 27,1 cm.

Lit. merk: Woolmer, blz. 111, afb. LIII (rechts).



Afb. 14

MAATKAN MET DEKSEL

Type III - Inhoud 'Quart'.

Eenkakig scharnier.

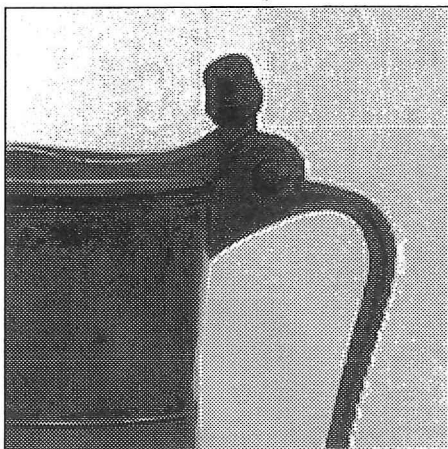
Gemerkt aan de binnenkant van het deksel: gietersinitialen 'IDSX' = John de St. Croix, Londen, geboren omstreeks 1708, meester omstreeks 1730, werkzaam tot 1760.

Op het handvat gegraveerde eigenaarsinitialen 'ILGL'.

Hoogte: 20,8 cm.

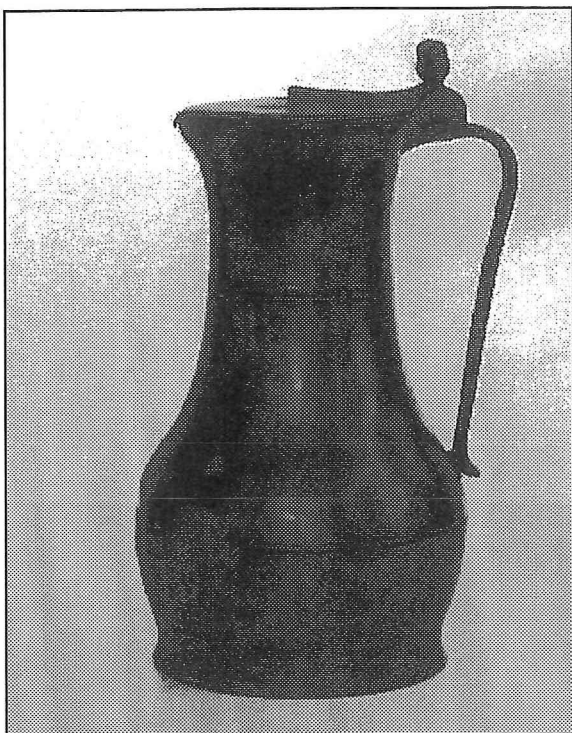
Lit. merk: Woolmer, blz. 111, afb. LIII (rechts).

Het werk van Pierre du Rousseau is zeer zeldzaam. Woolmer schrijft in zijn boek uit 1973 dat er op dat moment maar drie exemplaren van type Ia bekend zijn. In 1688 wordt Du Rousseau als tinnegieter vermeld in Châteauneuf, een plaats ten zuiden van St. Malo. Zijn geboortedatum is niet bekend. Zijn begrafenis daarentegen wel. Deze vond plaats op 1 december 1729. Er wordt verondersteld dat hij zich met zijn familie omstreeks 1690 op Jersey gevestigd heeft (Lit. Woolmer, blz. 116 en 117).

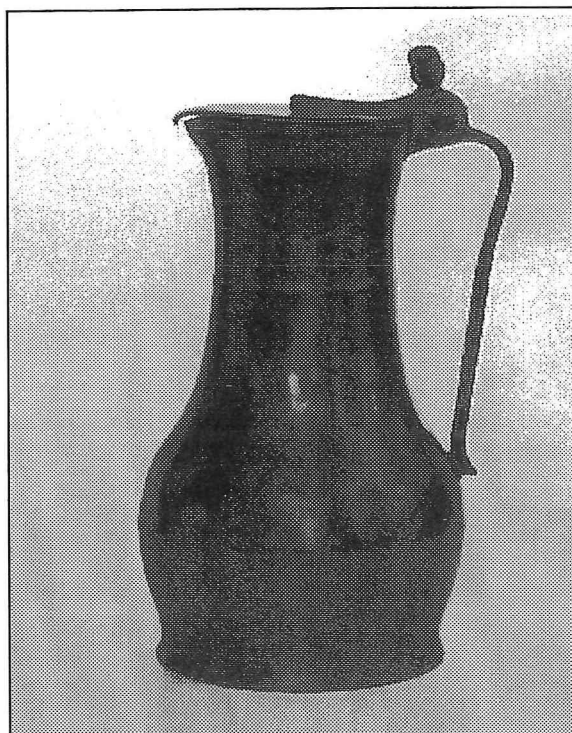




Afb. 15
MAATKAN MET DEKSEL
Type Ia - Inhoud 'Pot'.
Eenkakig scharnier.
Gemerkt op het deksel: gietersinitialen
'PDR' = Pierre du Rousseau,
Frankrijk/Jersey, reeds vermeld in 1688,
overleden 1729.
Op het handvat ingekraste
eigenaarsinitialen 'MCT'.
Hoogte: 27,5 cm.
Lit. merk: Woolmer, blz. 116, fig. 33.



Afb. 16
 MAATKAN MET DEKSEL
 Type Ib - Inhoud 'Pot'.
 Eenkakig scharnier.
 Niet gemerkt.
 Op het handvat ingekraste
 eigenaarsinitialen 'MLB'.
 18e eeuw.
 Hoogte: 27,3 cm.



Afb. 17
 MAATKAN MET DEKSEL
 Type Ib - Inhoud 'Pot'.
 Eenkakig scharnier.
 Niet gemerkt.
 Op het handvat ingekraste
 eigenaarsinitialen 'MM'.
 18e eeuw.
 Hoogte: 27 cm.

Het ijk- of controlemerk 'GR' met daarboven een kroon is gebruikt van:

• 1727 - 1754

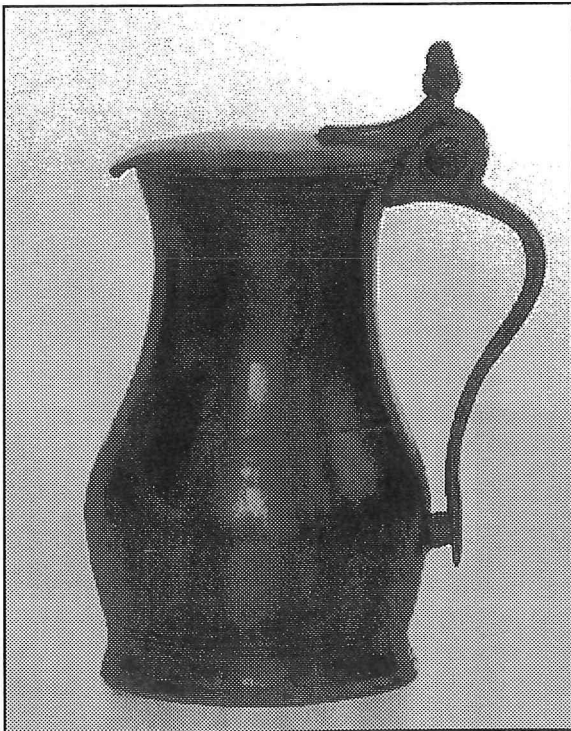
• 1754 - 1901

• 1790 - 1830.

De vorm van de kroon en het lettertype van de initialen 'GR' zijn een indicatie voor de leeftijd.

De ijkmerken 'ERJ' en 'GRJ' met daarboven een kroon zijn gebruikt resp. van 1902 - 1910 en 1910 - 1952

(Lit.: Bois, blz. 31).



Afb. 18

MAATKAN MET DEKSEL

Type I - Inhoud 'Half Pint'.

Eenkakig scharnier.

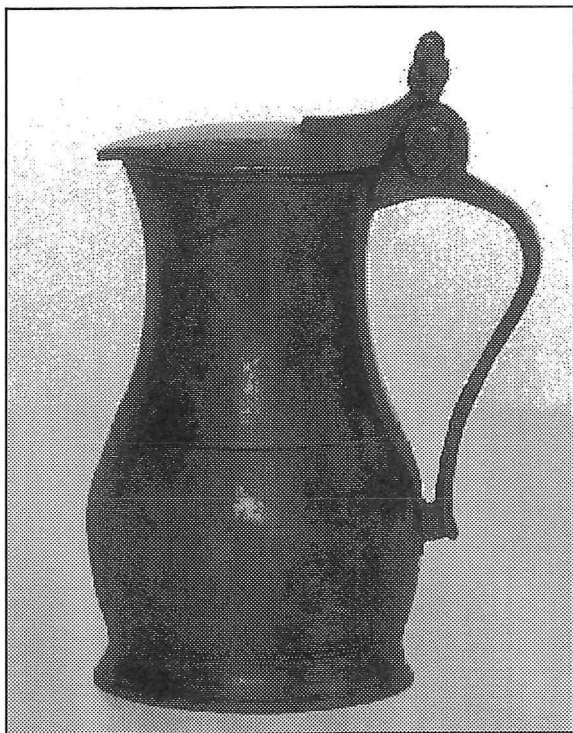
Niet gemerkt.

Ijkmerk rechts van het handvat:

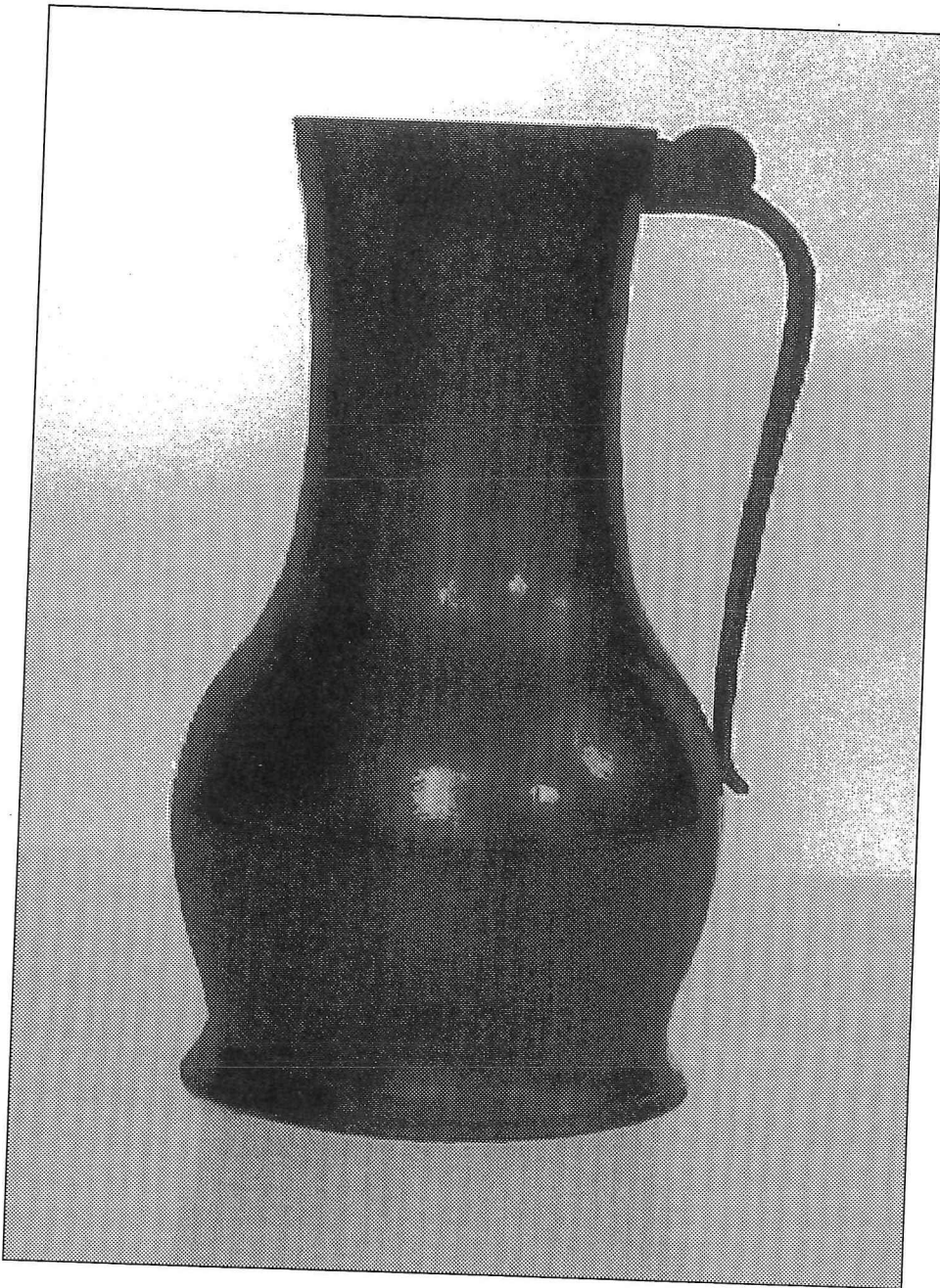
'GR' met kroon.

18e eeuw.

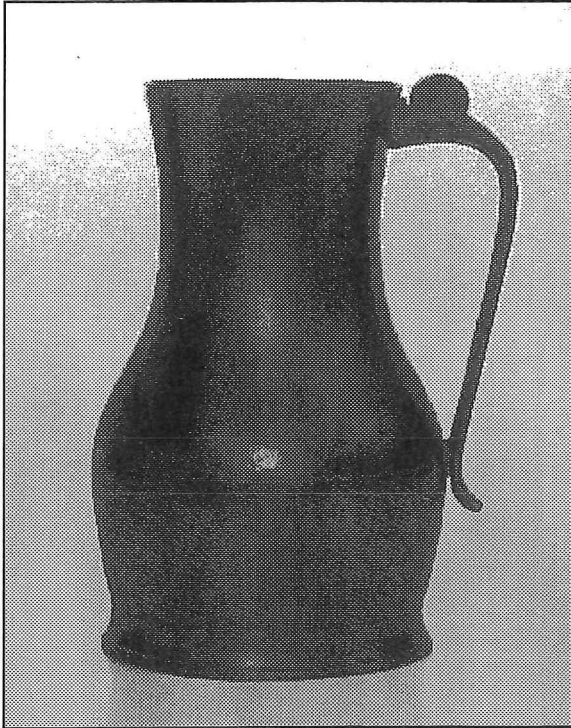
Hoogte: 13,7 cm.



Afb. 19
MAATKAN MET DEKSEL
Type I - Inhoud 'Half Pint'.
Eenkakig scharnier.
Niet gemerkt.
Ijkmerk rechts van het handvat:
'GR' met kroon.
18e eeuw.
Hoogte: 13,9 cm.



Afb. 20
MAATKAN ZONDER DEKSEL
Type A - Inhoud 'Pot'.
Niet gemerkt.
Ijkmerken rechts van het handvat:
'GR' met kroon en 'GRJ' met kroon.
18e eeuw.
Hoogte: 25 cm.



Afb. 21

MAATKAN ZONDER DEKSEL

Type A - Inhoud 'Quart'.

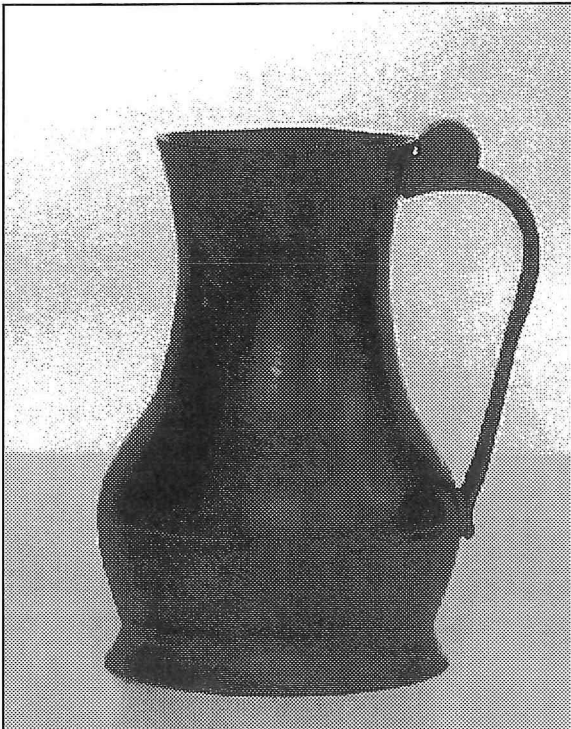
Niet gemerkt.

Ijkmerken rechts van het handvat: 'GR' met kroon en 'GRJ' met kroon. Aan de binnenkant van de bodem gekroonde 'X' met handje.

18e eeuw.

Hoogte: 18,3 cm.

Lit. merk: Woolmer, blz. 58, fig. XVII.



Afb. 22

MAATKAN ZONDER DEKSEL

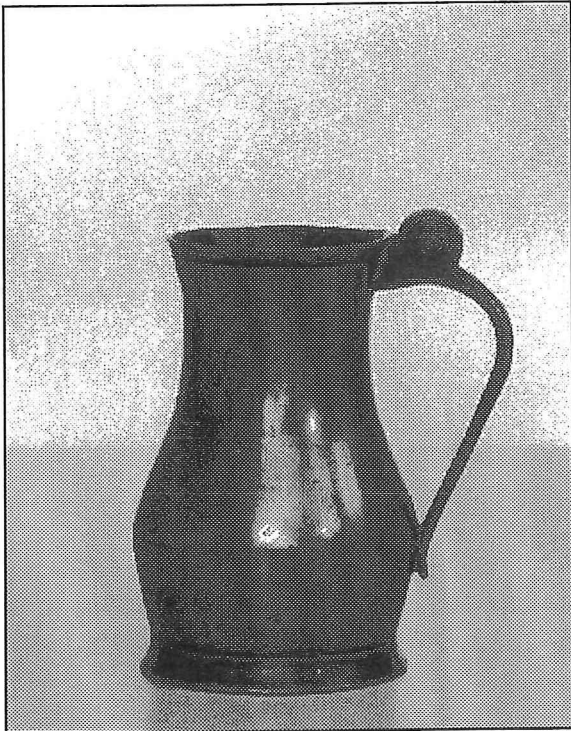
Type A - Inhoud 'Pint'.

Niet gemerkt.

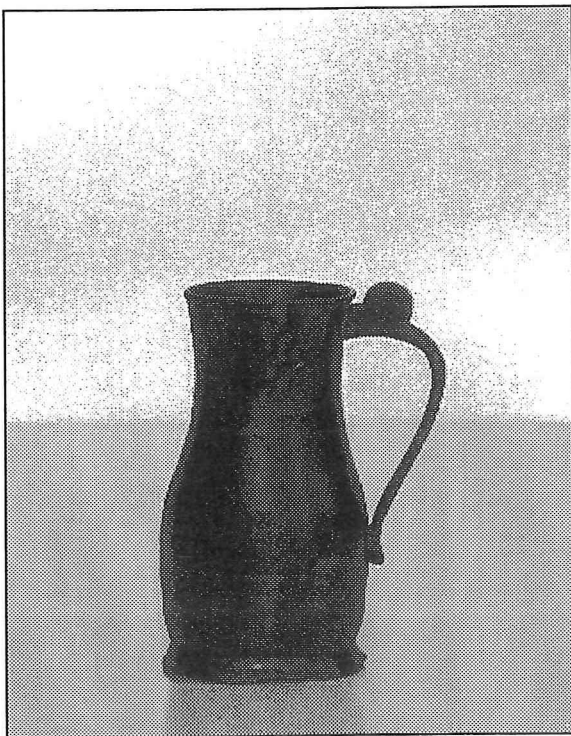
Ijkmerken rechts van het handvat: 'GR' met kroon en 'GRJ' met kroon.

18e eeuw.

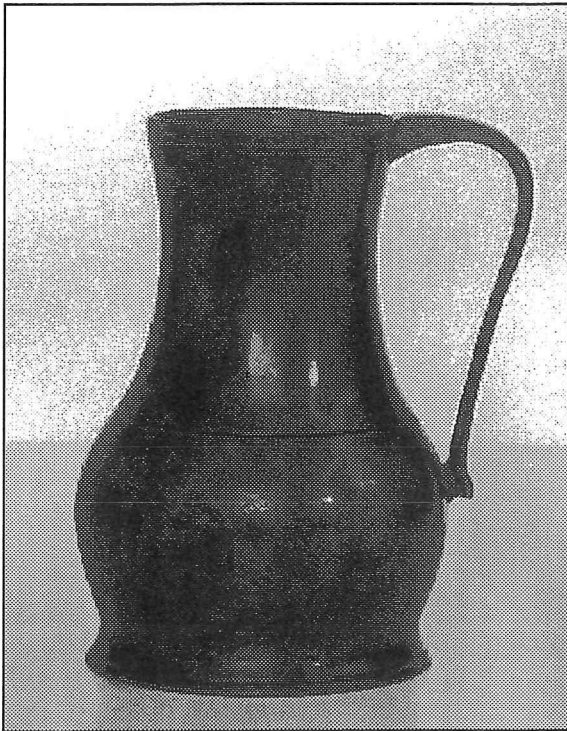
Hoogte: 14,2 cm.



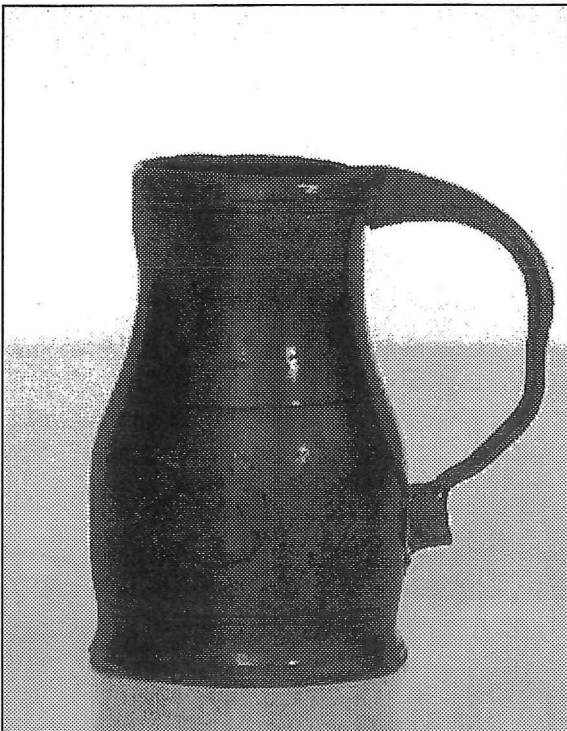
Afb. 23
MAATKAN ZONDER DEKSEL
Type A - Inhoud 'Half Pint'.
Niet gemerkt.
Ijkmerk rechts van het handvat:
'GR' met kroon.
18e eeuw.
Hoogte: 11,5 cm.



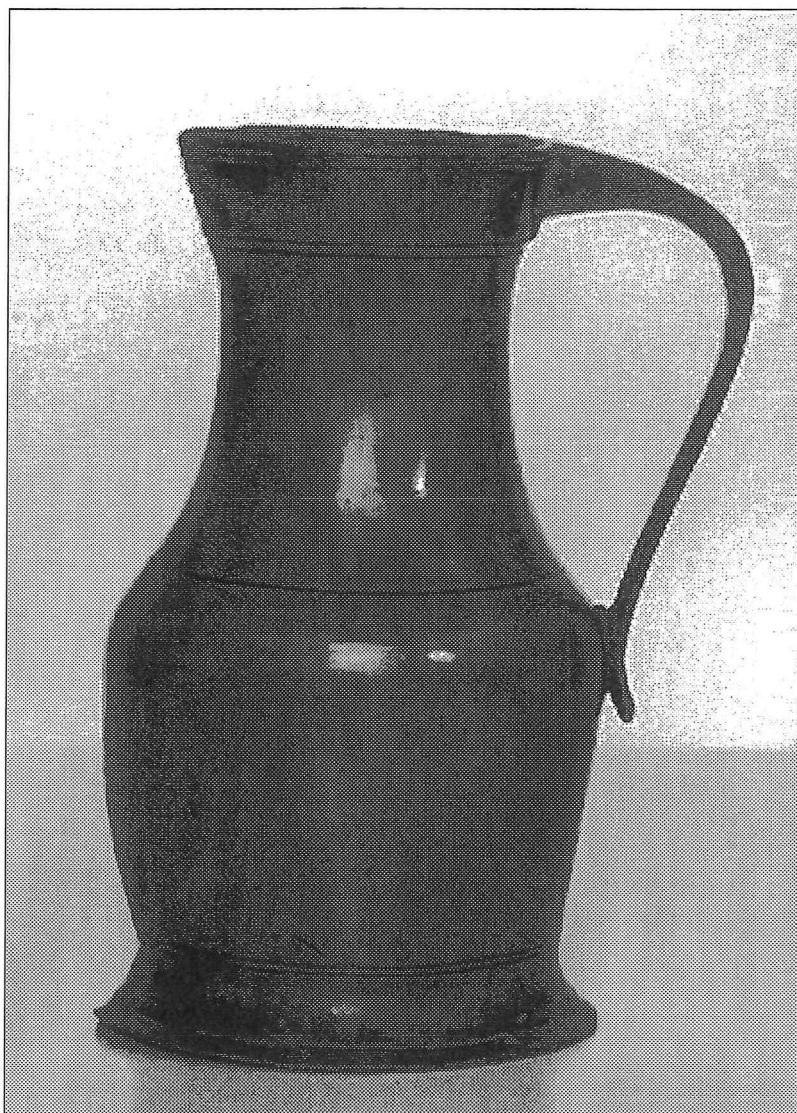
Afb. 24
MAATKAN ZONDER DEKSEL
Type A - Inhoud 'Noggin'.
Niet gemerkt.
Ijkmerken rechts van het handvat:
'GR' met kroon en 'GRJ' met kroon.
Aan de binnenkant van de bodem:
gekroonde 'X'.
18e eeuw.
Hoogte: 9,7 cm.



Afb. 25
 MAATKAN ZONDER DEKSEL
 Type B - Inhoud 'Pint'.
 Niet gemerkt.
 Ijkmerk rechts van het handvat:
 'GR' met kroon.
 Op het kanlichaam gegraveerde naam
 'J. Ashley'.
 18e eeuw.
 Hoogte: 14 cm.



Afb. 26
 MAATKANNETJE ZONDER DEKSEL
 Type B - Inhoud 'Half Noggin'.
 Niet gemerkt.
 Ijkmerk rechts van het handvat:
 'GR' met kroon.
 18e eeuw.
 Hoogte: 7 cm.



Afb. 27

MAATKAN ZONDER DEKSEL

Type Normandië -

Inhoud 'Quart'.

Niet gemerkt.

Ijkmerk rechts van het handvat:

'GR' met kroon.

18e eeuw.

Hoogte: 18cm.

Een dergelijke maat komt bijna niet voor in Normandië, wel als kan met deksel. Er zijn echter geen sporen te vinden, die het aannemelijk maken dat deze maat van oorsprong een kan met deksel geweest is. Indien het een kan met deksel zou zijn, dan zal het deksel, om er een maat van te maken, in de tijd verwijderd zijn. Dat deze maat op Jersey gebruikt is staat vast vanwege het ijkmerk 'GR', dat niet in Normandië voorkomt.

In het artikel genoemde tinnegieters en of wederverkopers:

Guernsey:

Carter, A.	mogelijk Cornwall	1730 - 1770 *
Cheminant, N. Le	Guernsey	1780 - 1830
Ingles, Th.	Londen	omstreeks 1706/1707
Jersey, W. de	Londen	1731 - 1785
Perchard, H.	Londen	1702 - 1759
Wingod, J.	Londen	1723 - 1770/1776

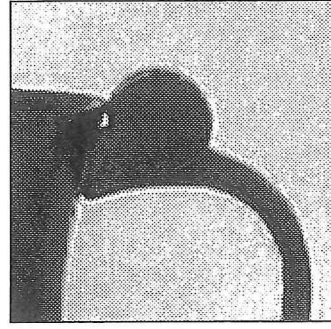
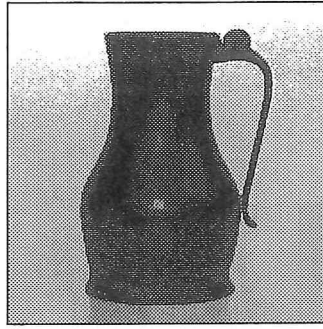
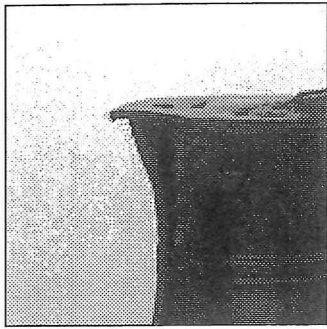
Jersey:

Rousseau, P. de	Frankrijk/Jersey	1688 - 1729
St. Croix, J. de	Londen	1708 - 1760

* A. Carter heeft ook gemerkt met de initialen AC, SM en CM.

Geraadpleegde literatuur:

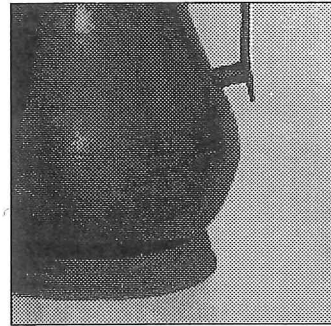
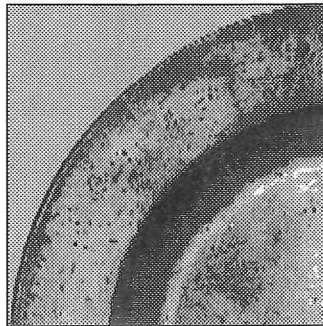
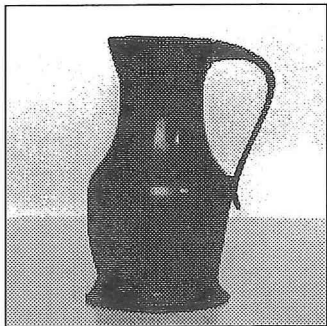
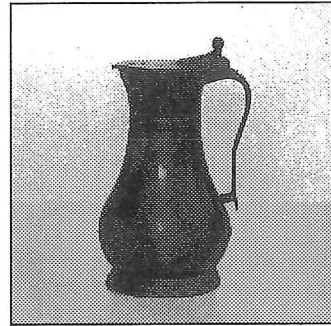
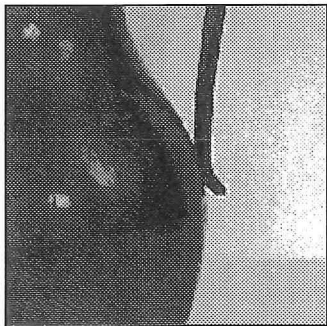
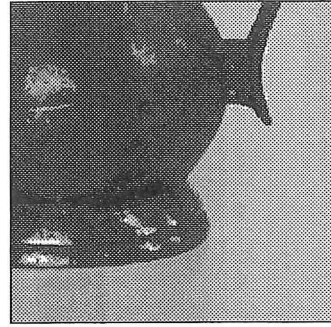
J.F.H.H. Beekhuizen	Tin uit Europese landen, Amsterdam 1979.
G.J.C. Bois	An introduction to Channel Islands Pewter, Jersey 1993.
Stanley C. Woolmer and Charles H. Arkwright	Pewter of the Channel Islands, Edinburgh 1973.



Guernsey en Jersey

Tin van de Kanaaleilanden Guernsey en Jersey

door Jan Beekhuizen



JAN BEEKHUIZEN
KUNST EN ANTIKHANDSEL
ANTIQUAIRS SINDS 1945