



## Het bezoek van Z.K.H. Prins Bernhard met gevolg aan ons Bauxietbedrijf te Onverdacht

Zoals bekend mag worden verondersteld, was in het schema van de goodwill-reis van Z.K.H. Prins Bernhard aan de Westelijke hemisfeer ook een bezoek aan Suriname opgenomen.

Het programma, dat door Z.K.H. gedurende zijn verblijf te Suriname werd afgewerkt, vermeldde o.a. een bezoek aan ons bauxietbedrijf. Dit bezoek had plaats op 10 Februari.

Het hoge gezelschap was als volgt samengesteld:

Z.K.H. Prins Bernhard,  
Z. Exc. de Gouverneur en Mevrouw J. Klaasesz,  
Mr. W. van Tets, H.M.'s gezant te Praag,  
C. W. Th. Baron van Boetzelaer,  
Mr. J. G. Thomassen,  
Majoor C. Geertsema,  
F. Steinmetz, Lt. ter Zee 1ste kl.,  
Majoor-vlieger G. Sonderman,  
Majoor B. G. Dorhout Mees,  
C. Sesink, lijfwacht,  
J. A. Drielsma, Landsminister van Financiën,  
Drs. J. Michels, Districts-Commissaris

plus vertegenwoordigers van Nederlandse, Surinaamse en Amerikaanse pers.

Nadat de Prins en zijn gevolg door de Administrateur bij de aankomst op het bedrijf was begroet, werd het op het mijnbedrijf tewerkgestelde stafpersoneel aan Z.K.H. voorgesteld.

Daarna begaf het gezelschap zich naar het bedrijfskantoor, alwaar de Administrateur de volgende welkomstrede uitsprak:

*Z. K. H. arriveert bij het kantoor op de mijn en wordt verwelkomd door de administrateur.*

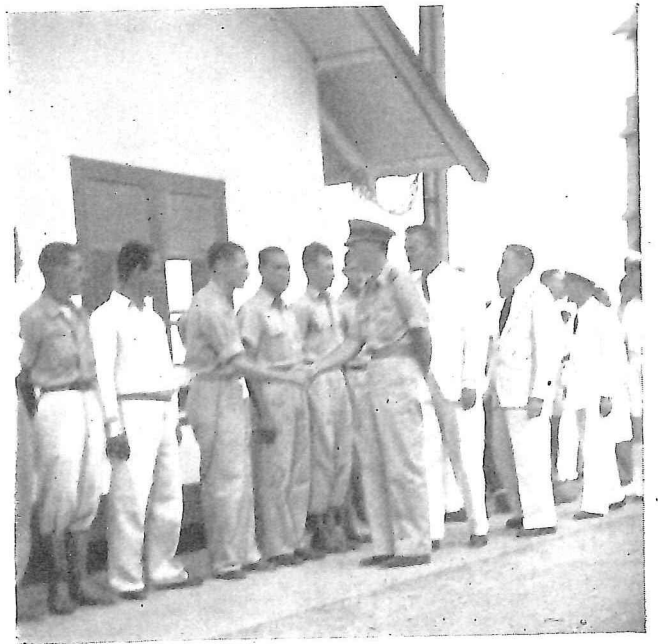
*(foto v. d. Bout)*





(foto v. d. Bout)

De buitenstaf wordt aan Z.K.H. voorgesteld.



(foto v. d. Bout)

Koninklijke Hoogheid, Excellenties, Mijne Heren:

Het is voor mij een grote eer U hier in dit kleine filiaal van de Billiton Maatschappij te mogen ontvangen en U het één en ander van ons bauxiet-bedrijf te tonen. Uw bezoek heeft voor de Billiton Maatschappij een zeer speciale betekenis, de grondlegger dezer Maatschappij was immers Prins Hendrik Willem Frederik, tweede zoon van Koning Willem II; Prins Hendrik kwam met Baron van Tuyll van Serooskerken (de grootvader van onze tegenwoordige president-commissaris) overeen, om voor gezamenlijke rekening een concessie aan te vragen voor de exploratie en eventuele exploitatie van tinerts op het eiland Billiton. Deze overeenkomst werd de grondslag voor de oprichting van de N.V. Billiton Maatschappij, die thans het beheer voert over o.a. de N.V. G.M.B., het tin-bedrijf op Banka, de Sitem (Sinkep Tin Exploitatie Mij), de Nibem (Nederlands Indische Bauxiet Exploitatie Mij) op het eiland Bintan bij Singapore, de Hollandse Metalurgische Bedrijven te Arnhem, de Longhorn Tin Smelter te Texas en het Surinaamse Bauxiet-bedrijf. Deze laatste tak kwam in productie in 1942.

Alvorens wij ons naar de mijn begeven zij het mij vergund een kleine uiteenzetting te geven over bauxiet en de wijze, waarop deze in dit bedrijf wordt ontgonnen.

Bauxiet is het erts, waaruit het metaal aluminium wordt bereid. Behalve voor de bereiding van dit metaal wordt het ook nog gebruikt voor de bereiding van aluminium-zouten voor chemische doeleinden, als ingrediënt voor het maken van slijpstenen, de fabricage van vuurvaste stenen en voor het bereiden van vlugdrogende cement.

Bauxiet bestaat uit het oxyde van Aluminium, waaraan chemisch verschillende hoeveelheden kristalwater gebonden zijn. Is de samenstelling  $Al_2O_3 \cdot 1H_2O$ , dan spreken wij van Aluminium monohydraat; is het  $Al_2O_3 \cdot 3H_2O$ , dan van trihydraat. De bauxieten in de tropen zijn over het algemeen trihydraat, terwijl in Europa (Hongarije, Frankrijk, Joego-Slavië, Griekenland) meer het mono-

hydraat voorkomt. Daar nu bauxiet naast bovengenoemde Al-hydraten nog verschillende verontreinigingen, zoals ijzeroxyde en silica, bevat, dienen deze eerst te worden verwijderd en worden als eerste stap in de aluminium-fabricage uit deze bauxiet door middel van natronloog de Al-zouten geëxtraheerd, waarbij de verontreinigingen achterblijven. Uit dit zuivere Al-oxyde (aluinaarde) wordt dan electrolytisch het metaal Al. bereid. Voor deze bewerkingen zijn grote hoeveelheden goedkope warmte en goedkope elektrische stromen een eerste vereiste. Het trihydratisch erts, waartoe ook de bauxiet in de Guiana's behoort, reageert veel vlugger met de natronloog dan het monohydraat en is daardoor verreweg te prefereren. Voor de bereiding van 1 ton Al. is  $\pm 4$  ton bauxiet nodig. Bauxiet in Suriname komt voor als lateritische verweringskappen, liggend op het oude moedergesteente. Dit moedergesteente, dat meestal uit schist bestond, is practisch altijd verweerd tot kaolien. Deze bauxietkappen komen vaak aan de oppervlakte en zijn dan gemakkelijk mee graafschoppen te ontginnen. De bauxiet op onze concessie is echter bedekt door deklagen, die in dikte variëren tussen 5 en 30 m. Deze deklagen bestaan uit veen, zand en hoofdzakelijk klei. Wij werken momenteel onder deklagen van  $\pm 12$  m dikte. Deze kaart geeft U een beeld van de situatie. Daar het erts, dat in concreties voorkomt tussen bauxitische klei en kaolien, niet van voldoende gehalte is om direct verscheept te worden, worden eerst deze klei en kaolien in de wasserij uitgewassen. De harde bauxiet-concreties blijven over. Hier zijn enige monsters bauxiet. Het gewassen eindproduct wordt naar onze droog- en afscheepinstallatie, die  $7\frac{1}{2}$  km hier vandaan te Smalkalden ligt, vervoerd. Uit deze luchtfoto's, welwillend ter leen gegeven door het Centraal Bureau Luchtkartering, krijgt U een beeld van het gehele bedrijf. Wegens tijdnood zullen wij ons deze keer beperken tot de bezichtiging van de mijn en de wasserij.

De ontginning van bauxiet, onder deklagen van aanzienlijke dikte en bovendien nog onder de grondwaterspiegel,



brengt moeilijkheden met zich mee, die zich bij ontginningen van oppervlakte-bauxiet niet voordoen. Wij gebruiken hiervoor walking draglines van aanzienlijke capaciteiten, daar wij, teneinde 500.000 ton bauxiet per jaar te kunnen produceren, eerst  $\pm 2.000.000 \text{ m}^3$  klei moeten verwijderen.

Vandaar, dat U in de mijn dan ook veel meer klei dan erts zult zien, die door de buitengewoon zware regenval van de afgelopen maand in een modderpoel is herschapen en gelukkig nu weer enigszins is opgedroogd.

Het ontginnen gebeurt als volgt: In een nieuw terrein maken wij eerst een brede sleuf, ter lengte van  $\pm 1 \text{ km}$ . De deklagen worden aan de ene kant op het maaiveld gedeponeerd, het erts aan de andere kant. Dit gebeurt met een dragline, waarvan de emmer een inhoud van 9 cub. yds. heeft. Deze machine — die wij straks zullen bezichtigen — verzet  $\pm 400 \text{ cub. m}$  per uur. Het erts wordt door een kleinere dragline in spoorwagens geladen voor vervoer naar de wasserij.

Is de sleuf voltooid, dan neemt de dragline, teruggaand, een stuk van  $\pm 15 \text{ m}$  deklagen af, deponeert deze in de lege mijn, werpt het erts langs de spoorbaan, waar de kleine laadmachine het in de ertswagens laadt.

Bij de wasserij worden de wagens gekiept en wordt het ruwe erts over een transportband naar boven over een rooster gevoerd. De grote stukken worden in een steenbreker gekraakt, terwijl de kleinere in blade mills en logwashers van de klei en kaolien worden ontdaan. Het eindproduct gaat langs een transportband naar de bauxietbunker, waar de bauxiet-treinen naar Smalkalden worden gevuld.

Moge ik U thans verzoeken een kijkje in de mijn te gaan nemen.

Aan dit verzoek werd enthousiast voldaan.

„Het kijkje in de mijn”, waarmede de rede werd besloten, bestond uit een rit per mijnwagen — voortgetrokken door een mijnloco — langs het terrein van de gehele Noordmijn, dat momenteel in ontginning is. De mijnwagen had voor deze gelegenheid een metamorphose ondergaan, waardoor dit transportmiddel was veranderd in een comfortabel vervoermiddel. Een zonedak was aangebracht en het geheel werd gecompleteerd door een aantal rieten fauteuils etc. Zelfs een losse trap, met leuning om het instappen te vergemakkelijken, was voor deze speciale gelegenheid aangebracht. De pers had eveneens de beschikking over een dergelijke trein.

Bij het werkterrein van de 9-W werd gestopt. Het gezelschap verliet hier het vervoermiddel en wandelde onder spontaan door de arbeiders opgestelde erepoorten door, naar de graaf-kolos.

De Prins en het gezelschap lieten zich niet afschrikken door een klimpartij, maar namen alle hindernissen met sportief gebaar en bewonderden het graafwonder ook van binnen.

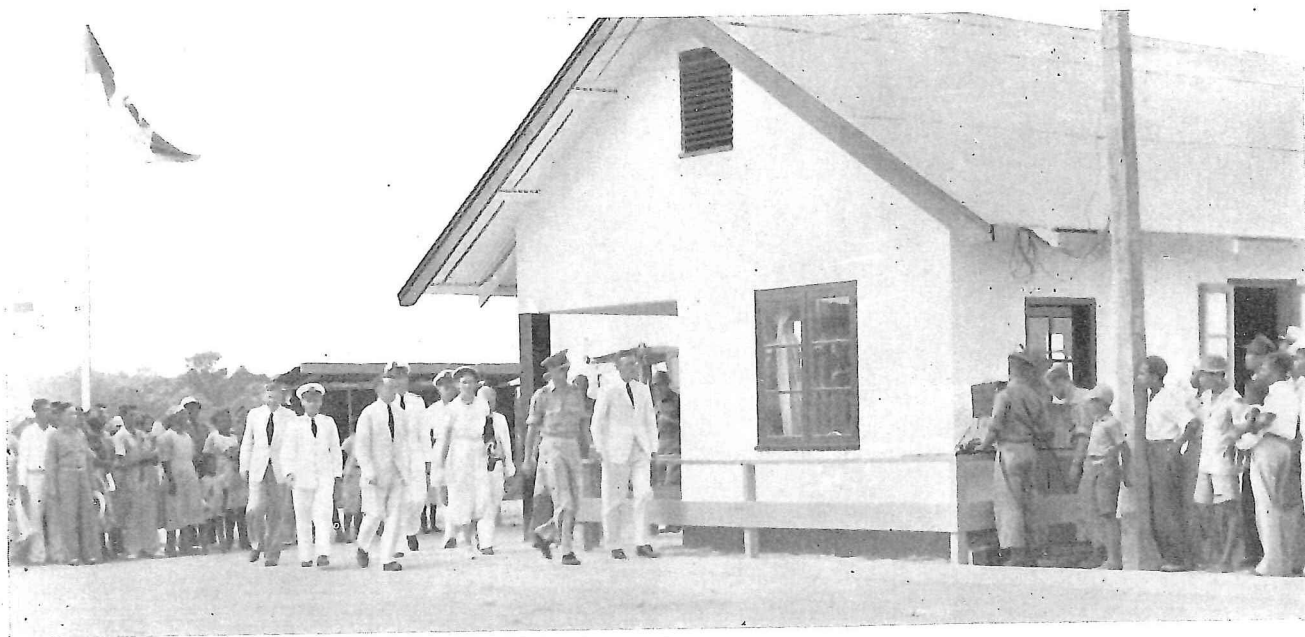
Na het bezoek aan de 9-W werd de tocht per „spoor” voortgezet tot de wasserij wederom was bereikt.

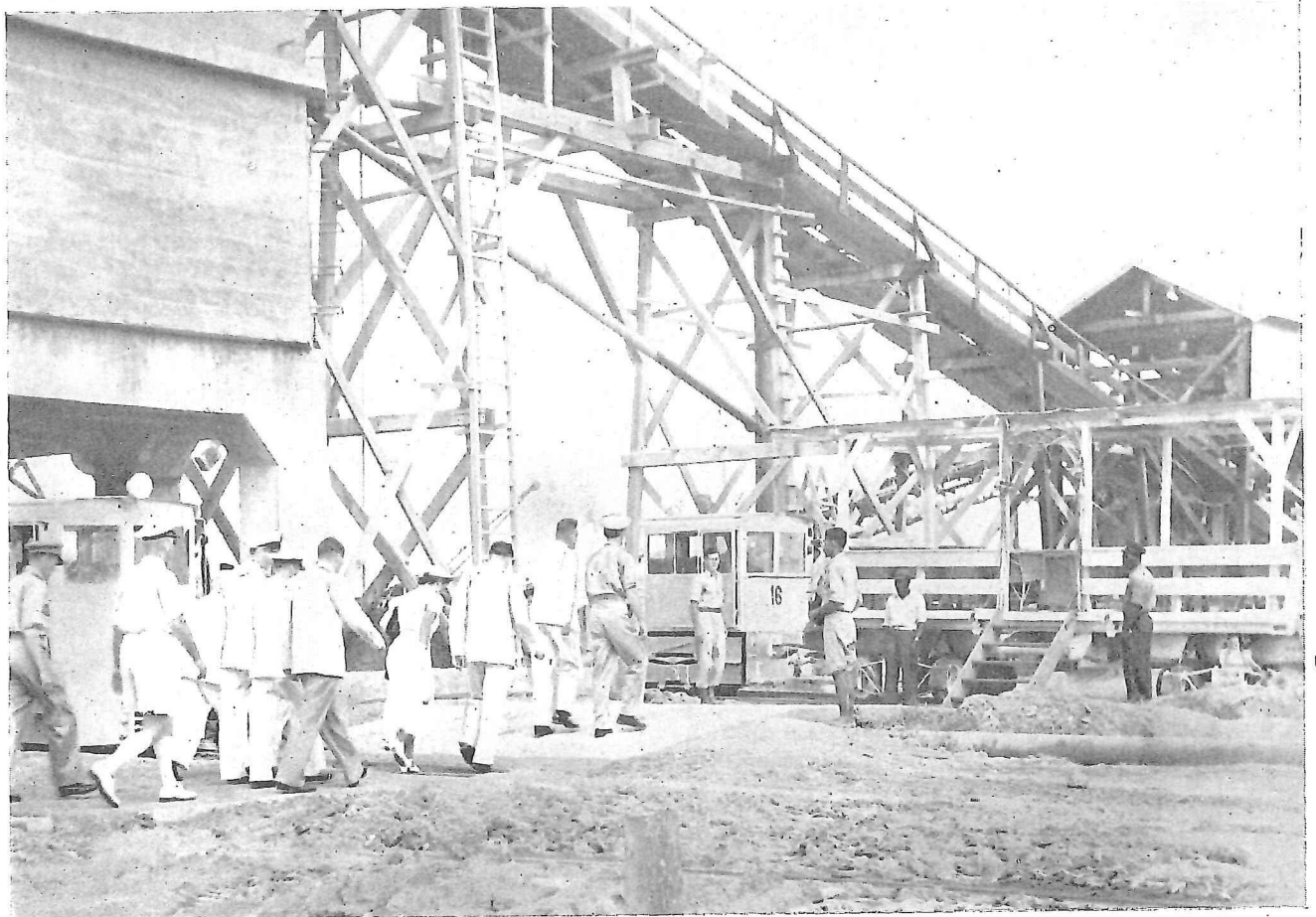
Nadat ook deze afdeling van het bedrijf was bezichtigd, begaf het hoge gezelschap zich naar de auto's, waarmede dit historische bezoek was beëindigd.



*Op weg naar de mijn.*

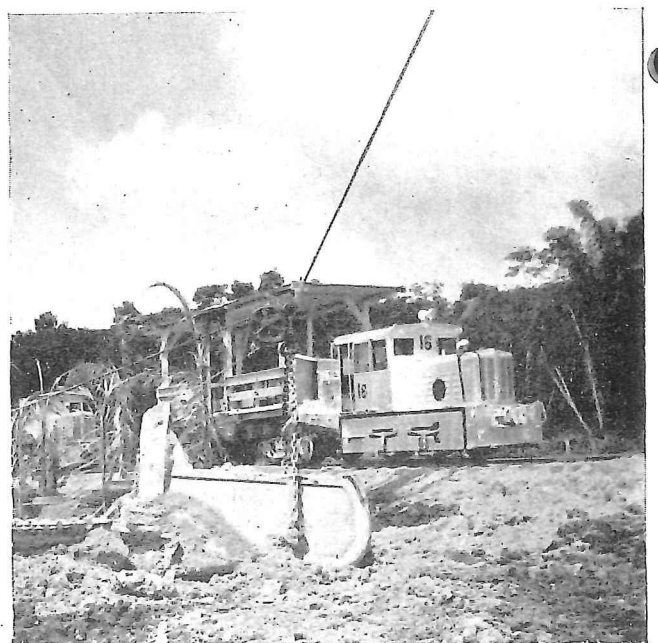
*(foto Jaeger)*





*Op weg naar de mijnwagen.*

*(foto Jaeger)*



*Per trein bezichtigde Z.K.H. de mijn.  
Bij de 9-W werd gestopt.  
De arbeiders hadden erepoorten opgesteld.*

*foto v. d. Bout*







(foto v. d. Bout)

Gezicht op de Koninklijke trein en de erepoorten.



(foto v. d. Bout)

Aankomst van het gezelschap bij de 5-W.

De 9-W.

(foto v. Lier)

