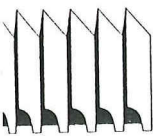


A 17

A AP

Archeologie en Bouwhistorie in Zwolle 1

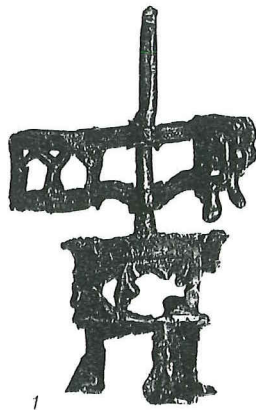
redactie: Hemmy Clevis
Jan de Jong



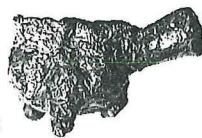
GEMEENTE ZWOLLE, SECTIE MONUMENTENZORG

Miniaturen en kinderspeelgoed *Vondsten uit de Kleine Aa*

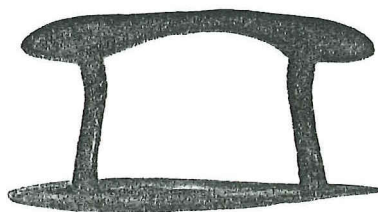
Bij het onderzoek van de metaaltjes uit het stort van de bouwput voor Xenos zijn ook enkele miniaturen en speelgoed voorwerpen gevonden.



Afb 1
Kandelaar van
lood/tin.
52x32 mm.



Afb 2
Steelkom op poot-
jes. Lood/tin.
25x15 mm.



Afb 3
Strijkijzer van
lood/tin.
49x27 mm.

Miniaturen, zo natuurgetrouw mogelijke nabootsingen van eigentijdse gebruiksvoorwerpen, werden bijvoorbeeld gebruikt voor de inrichting van poppenhuizen. Onder andere in het Rijksmuseum te Amsterdam en het Centraal museum in Utrecht staan enige poppenhuizen. In sommige daarvan staan zeer exclusieve miniaturen van zilver en porselein. Het was ook geen kinderspeelgoed. Het hebben van poppenhuizen en het verzamelen van miniaturen voor de inrichting ervan was veeleer een hobby van volwassenen. Men zou zelfs kunnen zeggen dat het een soort statussymbolen waren. Eerst in deze eeuw verschijnen de poppenhuizen voor kinderen.

Over het algemeen werden de metalen miniaturen uit tin vervaardigd. In de genoemde musea zijn hiervan voorbeelden te zien. Van de in Zwolle gevonden miniaturen is één voorwerp op grond van uiterlijke kenmerken te dateren in de 15e eeuw. Het betreft een gedetailleerde kandelaar (afb 1). Een van de kaarsenhouders is door verhitte vervormd. Een tweede voorwerp is eerder in de 16e eeuw te plaatsen. Het is een steelkom op pootjes (afb 2). De steelkom heeft korte pootjes en een omgeslagen rand met schenklip. Het handvat bestaat uit een opgevulde, holle steel. Bij het voorbeeld heeft natuurlijk een houten steel op deze plek gezeten. Een soortgelijk voorwerp uit Amsterdam staat op hoge pootjes.¹

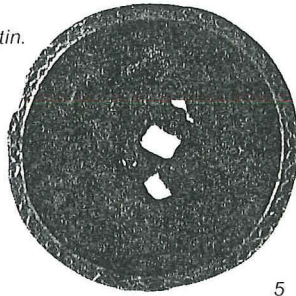
Twee andere miniaturen zijn een stuk jonger. Een strijkijzertje² (afb 3) en een bakkersschepje (afb 4). Van het laatste voorwerp zijn zowel blad als steel versierd. Bei-



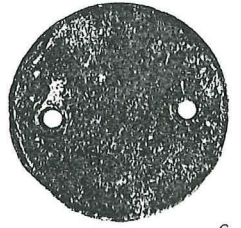
4

Alb 4
Bakkersschepje
van lood/tin.
65x15 mm.

Alb 5
Bakje van lood/tin.
Ø 38 mm.

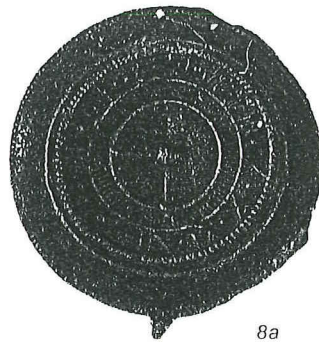


5



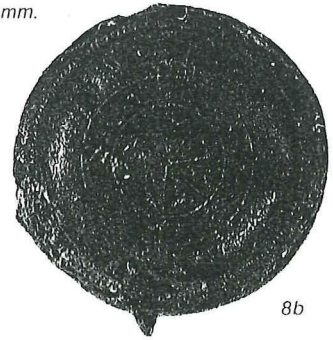
6

Alb 6
Snorre'bot' van
lood. Ø 26 mm.



8a

Alb 8
Imitatie horlo-
gekast van lood/
tin met op de voor-
zijde een wijzer-
plaat en op de
achterzijde ver-
schillende hemel-
lichamen.
Ø 41 mm.



8b



7

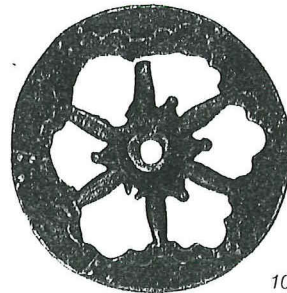


Alb 7
Twee bikkels van
lood.

Alb 9
Paardje van
lood/tin.
35x30 mm.

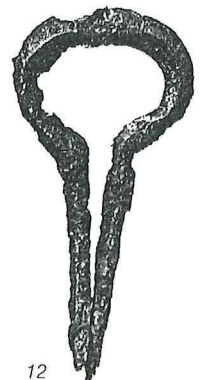


9

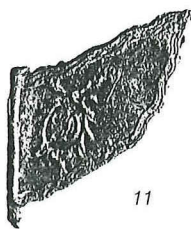
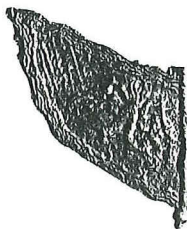


10

Alb 12
Mondharp van
messing.
49x24 mm.



12



11

Alb 11
Vaandel van
legereenheid.
Lood/tin.
25x22 mm.

Alb 10
Wiel van lood/tin.
Ø 37 mm.

de voorwerpen zijn wellicht in de 17e of 18e eeuw te dateren.

Tot het kinderspeelgoed behoren een schoteltje, een schijf, twee bikkels en een horlogekast. Het schoteltje is versierd met een kabelrand en heeft in de bodem twee nagelgaatjes die wellicht wijzen op een secundair gebruik als snorrebot (afb 5). De schijf met twee gaatjes wijst eerder op een gebruik als snorrebot (afb 6). Het snorrebot behoort tot de behendigheidsspelen waar zowel jongens als meisjes zich mee bezig hielden. Door de gaatjes werd een touwtje gehaald waarvan de uiteinden aan elkaar werden gebonden. Door nu het touw aan weerszijden vast te houden en rond te slingersen werd bij het weer aantrekken van de beide uiteinden een snorrend geluid geproduceerd.³ De loden bikkels zijn uiteraard imitaties (afb 7). Ze hebben behoort tot het bikkelspel dat tot in de Griekse tijd teruggaat.⁴ Bikkels zijn bepaalde botjes uit de achterpoot van een schaap. Voor het spel verschillen de regels van streek tot streek. Meestal gebruikte men vier gelijke bikkels waarvan elke zijde op een bepaalde manier was gevormd en één balletje. Terwijl het balletje werd opgegooid moesten de bikkels opnieuw gerangschikt, omgedraaid of in een bepaalde volgorde gelegd worden voordat het

balletje weer opgevangen werd. Het was vooral een behendigheidsspel voor meisjes. Het tinnen imitatiehorloge moeten we tot het jongensspeelgoed rekenen (afb 8). Het bestaat uit twee op elkaar gesoldeerde delen waarvan de ene kant de wijzerplaat laat zien. De andere zijde stelt de horlogekast voor met daarop een ster afgebeeld.

Het speelgoed met een militaristisch tintje bestaat uit een paard, twee verschillende wielen van een wagen, koets of affuit en een vlaggetje. Het paard is gemaakt van een lood/tin legering en heeft in het zadel een gaatje waarin de ruiter gepind kon worden (afb 9). Het is te dateren aan het eind van de vorige of het begin van deze eeuw. De wielen zijn respectievelijk 6 en 8-spakig (afb 10). Het lood-tinnen vaandel heeft gefungeerd als herkenningssymbool voor een legereenheid van tinnen soldaatjes (afb 11).

De geelkoperen mondharp hoeft niet persé als kinderspeelgoed gebruikt te zijn (afb 12). Dit muziekinstrument had in het midden een trillijzer. Mondharpen werden vlak voor de open mond tot trilling gebracht waarbij de mondholte als klankkast fungeerde. Door nu variatie aan te brengen in de opening van de mondholte veranderde de klank.

Noten:

1 Baart 1977, p. 464 nr. 883.

2 Zie ook Baart 1977, p. 467.

3 Bij Van Vilsteren 1987, p. 52 worden twee andere, langwerpige typen snorrebot genoemd. Bij deze typen is er slechts sprake van één gat. Maar ook bij deze voorwerpen berust de werking op het in trilling brengen van de lucht waardoor een zoemend geluid ontstaat.

4 Van Vilsteren 1987, pp. 47-48.

Literatuur

Baart, J. e.a. (1977). *Opgravingen in Amsterdam. 20 jaar stadskernonderzoek*. Amsterdam. Vilsteren, V.T. van (1987). *Het benen tijdperk. Gebruiksvoorwerpen van been, gewei, hoorn en ivoor 10.000 jaar geleden tot heden*.

**beverwijk**

A. Beverwijk en Zonen bv